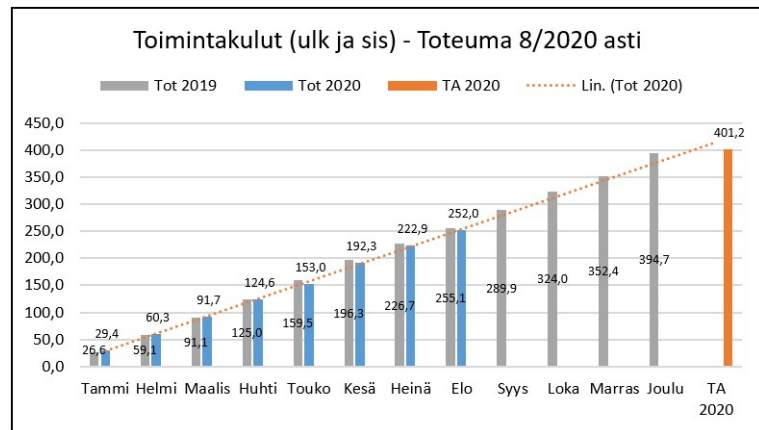
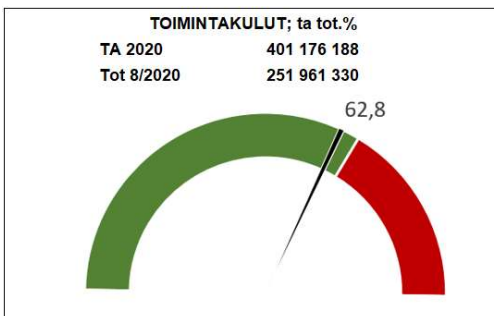
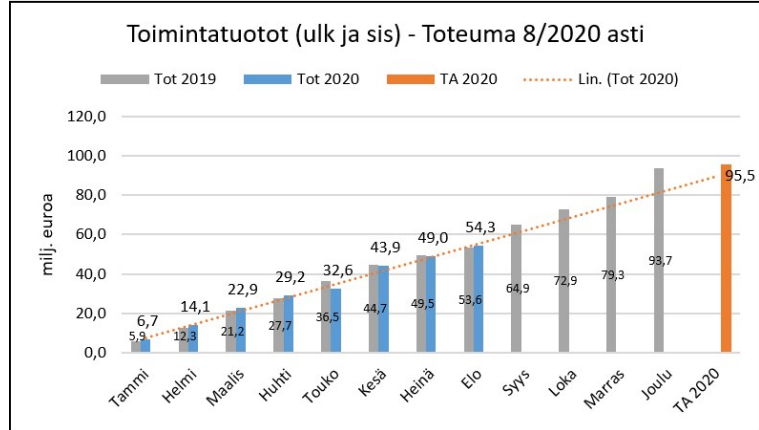
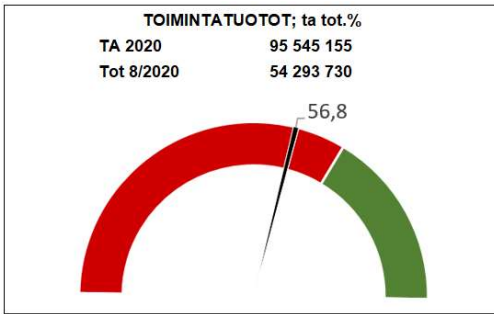




Toimintatuotot ja -kulut (koko kaupunki)



Olellaiset talouteen ja toimintaan liittyvät tapahtumat

Vuoden 2020 talouden näkymät ovat elokuun toteuman osalta positiivisemmat kuin aiempina kuukausina. Koronaviruksen aiheuttama poikkeustilanne ja sen toinen aalto on kuitenkin ennusteiden mukaan kiihtymässä, joten riskejä ja epävarmuustekijöitä on edelleen olemassa talouden osalta. Viimeisimmät verotuloennusteet ovat kuitenkin positiivisemmat kaupungin kannalta. Tällä hetkellä näyttää siltä, että poikkeustilanteen kustannukset tulevat kertymään etenkin vuodelle 2021.

Työttömyysaste oli elokuussa 12,6 % eli työttömiä oli 2 972 henkilöä, kun työttömyysaste vuodenvaihteessa oli 11,2 %. Työmarkkinatuen kuntaosuutta on maksettu tammi-elokuulta 2 386 132 euroa. Vastaavalla ajalla vuonna 2019 maksettiin kuntaosuutta 2 067 263 euroa.





TYÖMARKKINAT

VÄKILUKU	TYÖVOIMA	TYÖTTÖMÄT
51 669	23 498	2 972
-373	-267	+609
TYÖTTÖMYYS- PROSENTTI		
12,6	1 658	1 314
+2,7	+433	-176
UUDET AVOIMET TYÖPAIKAT	LOMAUTETUT	
278	568	
-29	+484	

Salon työttömyysprosentti on hieman Varsinais-Suomea (12,0 %) ja koko maata (12,5 %) korkeampi

Lomautettujen määrä on lasketun huhtikuun huippulukemasta lähes tuhannella henkilöllä.

Uusia yrityksiä perustettiin Saloon elokuussa yli 40. Se on lähes 50 % enemmän kuin aikaisempina kuukausina.

TILANNE

VERRATTUNA VUODENTAKAISEEN



Leino Cast investoi Salossa teräsvalimon uuteen tuotantolinjaan. Investoinnin arvo on 3 miljoonaa euroa.

yrityskannan uudistuminen

tammii-elokuu 2020



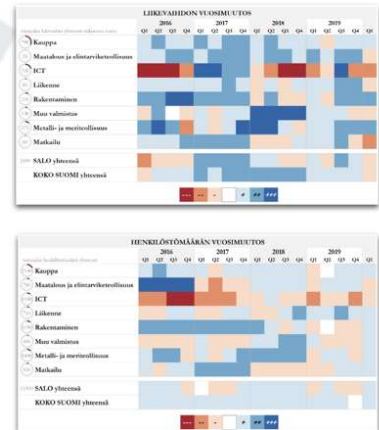
elokuu

2020



SUHDANNETILANNE

TOIMIALOITTAIN



Lähde: Tilastokeskus, Suhdannepalvelu

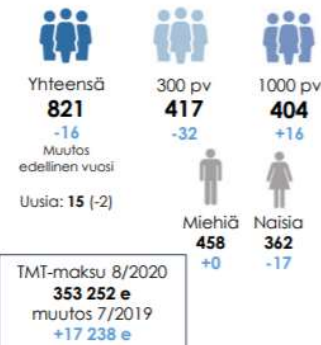
* Esityksessä on verrattu tämän vuoden tietoa viime vuoden vastaavaan ajankohtaan | Viimeisten 6 kuukauden kehitys • positiivinen kehitys ○ negatiivinen kehitys
Lähteet: Tilastokeskuksen Suhdannepalvelu/Varsinais-Suomen ELY-keskuksen työllisyyskatsaus/Toimiala Online/Patentti- ja rekisterihallituksen Virre-palvelu



Kaupungin keskeiset nostot elokuussa 2020

- Työnhakijoiden palvelupiste ja kahvila Voimaa avasi ovensa maaliskuun jälkeen.
- Työllisyyden kuntakokeiluun Salon suunnittelutyöryhmien työskentely käynnistyi kesätauon jälkeen. Suunnittelutyöryhmissä on viisi teemaa, joilla eri kohderyhmien palveluja suunnitellaan:
 - Työnvälitys ja työnantaja yhteistyö
 - Osaamisen kehittäminen
 - Nuorten palveluiden kokonaisuus
 - Maahanmuuttajien palvelut
 - Kuntoutukselliset palvelut
- Työ- ja elinkeinoministeriö toimitti kuntakokeilun korjatut resurssilaskelmat. Niiden mukaan Salossa kokeiluun on siirtymässä 2 786 työnhakijaa (tammikuussa 2505, +281).

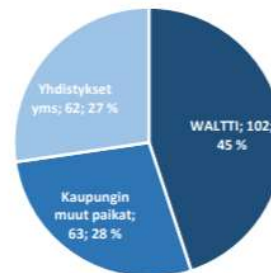
Salon osarahoittama työmarkkinatuki 8/2020



Lähde: Etuustietopalvelu Kelmu ja Kelasto

Kuntouttava työtoiminta 8/2020

Yhteensä 227 henkilöä kuntouttavassa työtoiminnassa
muutos ed. kk +7
muutos ed. vuosi -32



Pitkäaikaistyöttömien terveydenhuolto 1.5. – 31.8 2020

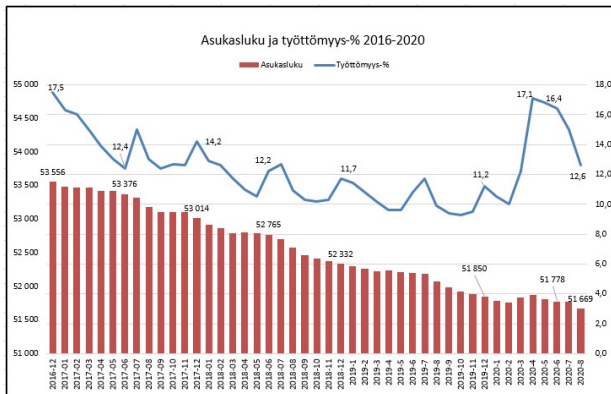
- Tehdyt terveystarkastukset (Waltin terveydenhoitajat): 63 kpl
- Fysiatrillie Waltin terveydenhoitajilta työkyvynarvioon ohjatut henkilöt: 48 uutta
- Aikajaksolla myönnetty uudet työkyvyttömyyseläkkeet: 8 kpl

KAUPUNGIN PALKKATUKITYÖLLISTÄMINEN 8/2020 oli työsuhteessa

- Kaikki yhteensä: 131 hlö
- 300 päivää työmarkkinatukea saaneet tai 24/28 työttömänä olleet yhteensä 99 hlö
 - edelleensijoitetut yrityksissä 52 hlö ja yhdistyksissä 8 hlö
 - kaupungilla 39 hlö
- Nuoret yhteensä 5 hlö
 - edelleensijoitetut 3 hlö
 - kaupungilla 2 hlö
- Kaupungin työllistämismenettelyllä työllistetyt (velvat) yhteensä 17 hlö
 - edelleensijoitetut 8 (yrityksissä 4 hlö ja yhdistyksissä 4 hlö)
 - kaupungilla 9 hlö
- Työsuunnittelijat 10 hlö



24.9.2020 Minna Virta



VAKAVARAINEN TALOUS

Ulk.tuotot (milj.euroa)	TA 2020	8/2020	Tot.-%	8/2019
Toimintatuotot	54,0	29,9	55,3	30,1
Kunnallisvero	166,0	115,4	69,5	115,6
Kiinteistövero	14,7	5,9	40,5	0,4
Yhteisövero	11,6	8,8	76,0	8,0
Valtionosuudet	115,7	81,2	70,2	71,8
Rahoitustuotot	0,8	0,3	40,0	0,4
Yhteensä	362,8	241,6	66,6	226,5

Ulk.kulut (milj.euroa)	TA 2020	8/2020	Tot.-%	8/2019
Toimintakulut	359,6	227,5	63,3	231,7
* Henkilöstökulut	166,9	107,1	64,2	108,7
* Palvelujen ostot	150,2	94,7	63,1	96,0
* Aineet, tarvikkeet ja tavarat	19,1	11,1	58,4	12,3
* Avustukset	17,6	11,2	63,3	11,2
* Muut toimintakulut	5,8	3,4	58,7	3,5

Investoinnit (netto)	44,5	7,5	17,2	8,0
Rahoituskulut	1,6	0,5	31,6	0,6
Yhteensä	405,7	235,6	58,1	240,2

Lainojen muutos	15,8	3,3	20,8	8,1
Nettokassavirta	-27,1	9,3	-34,2	-5,7

Koko kaupunki tulot ja menot

Laskennallinen toteuma elokuun lopussa on 66,67 %.

Ulkoisista toimintatuloista on toteutunut 29,9 miljoonaa euroa. Vähennystä vuoden 2019 vastaavaan ajankohtaan nähden on 0,2 miljoonaa euroa eli 0,7 %. Talousarviosta on toteutunut 55,3 %. Alkuvuoden osalta toimintatulojen toteumaan vaikuttaa edelleen positiivisesti kertakorvaukset, jotka saadaan koko vuoden osalta kerralla. Kaupungin maksutuottoja on kertynyt arvioitua vähemmän johtuen edelleen poikkeustilanteesta. Arvio maksutuottojen vähenemisestä on noin 0,7 miljoonaa euroa.

Ulkoiset toimintakulut ovat 227,5 miljoonaa euroa ja ovat viime vuoden tasoa 4,2 miljoonaa euroa alhaisemmat. Talousarvion laskennallinen toteuma on 63,3 %. Ulkoiset toimintakulut alittavat kokonaisuutena talousarvion elokuun toteuman perusteella.

Talousarviomuutokset vuodelle 2020 on valmisteltu syyskuun valtuustoon. Muutettu talousarvio on valtuuston päätöksen mukaan noin 8,3 miljoonaa euroa alijäämäinen. Koronavirusepidemian poikkeustilanne tulee vaikuttamaan vuoden 2020 talouteen olennaisesti. Koronaviruksen toinen aalto on alkanut elokuussa, jonka taloudellisia vaikutuksia on vaikeaa arvioida, koska tilanteen kestosta ei ole tietoa. Tilanteen kustannusvaikutuksia pysytään arvioimaan vasta loppuvuodesta. Tämän hetkisen arvion mukaan kustannukset voivat lisääntyä mm. testauskapasiteetin lisäämisessä, erilaisissa materiaalihankinnoissa ja muun hallinnon osalta (esimerkiksi ICT-palvelut). Poikkeustilanne näkyy selkeästi myös työmarkkinatuen kuntasuosuuden kustannusten lisääntymisenä johtuen työttömyyden kasvusta. Rahoituskustannukset ovat toistaiseksi pysyneet maltillisena.

Varsinais-Suomen sairaanhoitopiiri on ilmoittanut syyskuussa, että sen laskutusta muutetaan loppuvuoden osalta siten, että summa on kaupungin osalta noin 3,2 miljoonaa euroa pienempi. Sosiaali- ja terveystalouden osalta kustannuspainetta on kuitenkin koronan osalta. Sosiaali- ja terveystalouden talousarvio näyttää toteutuvan arvioidusti tai alittuvan.

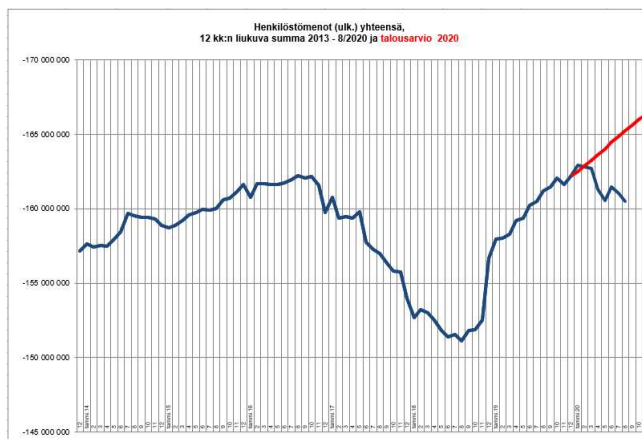
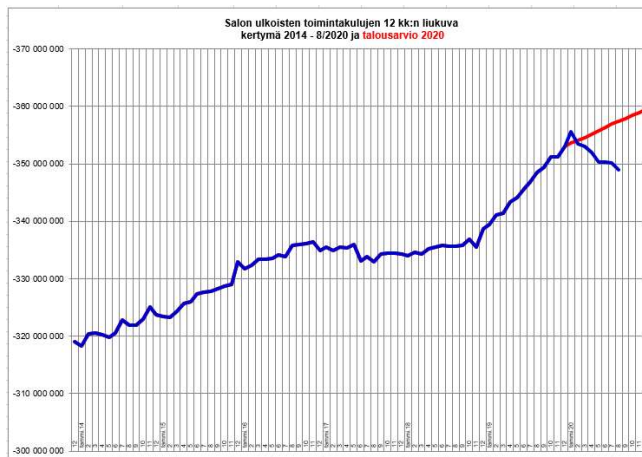
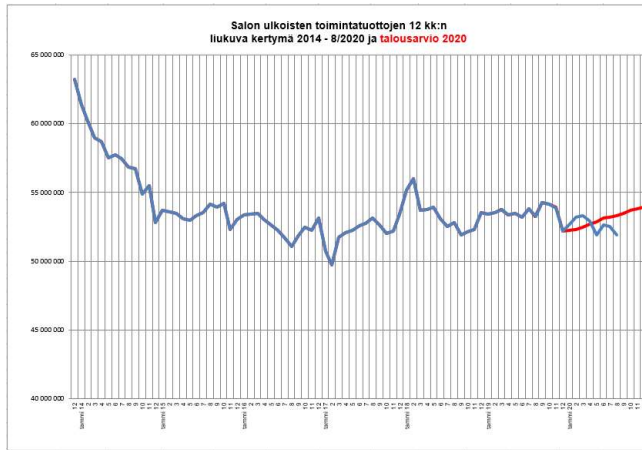
Valtio on päättänyt jo aiemmissa lisätalousarvioissa kuntatalouden tukipaketeista, jonka vaikutus on Salon kaupungille ollut yhteensä noin 11 miljoonaa euroa. Valtion budjettiriihi pidettiin syyskuun puolesta välissä ja sen tuloksena vuodelle 2020 on tulossa vielä uusi korotus peruspalvelujen valtionosuuksiin. Tämän vaikutusta Salon kaupungille ei vielä tällä hetkellä ole tiedossa. Valtion budjettiriihessä on myös sitouduttu korvaamaan kunnille koronaan liittyvät testaus- yms. menot. Lisäksi valtion lisätalousarvion yhteydessä päätettiin kohdistaa vielä uusi 200 miljoonan euron valtionavustus sairaanhoitopiireille. Näiden kohdentuminen ei ole vielä tiedossa.

Toimintakate ja tilikauden tulos

Toimintakate on -197,7 miljoonaa euroa (parannusta viime vuoteen 1,9 %) ja on talousarviosta 64,7 %. Toimintakate on 3,9 miljoonaa euroa parempi viime vuoteen verrattuna. Tämän osalta on huomioitava, että osa kustannuksista muodostuu vasta loppuvuodesta, jolloin tilannetta voidaan arvioida paremmin. Laskut kirjautuvat osin kirjanpitoon jälkepäin, joten elokuun toteumasta puuttuu menoja.

Vuosikate on elokuun tilanteen mukaan 13,5 miljoonaa euroa (viime vuonna samaan ajankohtaan verrattuna -5,8 miljoonaa euroa) ja tilikauden tulos 2,9 miljoonaa euroa (viime vuonna samaan ajankohtaan verrattuna -16,5 miljoonaa euroa).

Elokuun taloustoteuman perusteella talousarvio olisi alittumassa sekä menojen että tulojen osalta. Ottaen huomioon budjettiriihen vaikutuksen valtionosuuksiin, menokehityksen sekä erikoissairaanhoitopiirin laskutuksen muutoksen, voi tilikauden alijäämä pienentyä merkittävästikin. Menojen painottuminen loppuvuodelle ja koronan kustannukset tuovat kuitenkin epävarmuutta ennusteeseen.



Verotulot

Koko maan veroennuste ja kuntakohtaiset veroennustekehikot on päivitetty syyskuun aikana. Kuitenkin koronavirusepidemian aiheuttama epävarmuus verotuloihin on yhä ilmeinen riippuen esimerkiksi työllisyyden kehittymisestä ja yritysten tilanteesta. Vaikutukset näkyvät viiveellä kunnallisveron ja yhteisöveron heikompana tuottona. Arviot voivat muuttua poikkeustilanteen jatkuessa.

Tammi-elokuussa on saatu verotuloja yhteensä 130,1 miljoonaa euroa, mikä on 6,0 miljoonaa euroa (4,9 %) enemmän kuin vuoden 2019 tammi-elokuussa. Kunnallisverot vähenivät 0,2 miljoonaa euroa (-0,2 %), mutta kiinteistöverot kasvoivat viime vuoteen verrattuna 5,5 milj. euroa (1 235,1 %) ja yhteisöverot 0,7 miljoonaa euroa (9,2 %).

Kuntaliiton laatima verotuloennuste Salon kaupungille vuodelle 2020 on syyskuun ennusteen mukaan noin 191 miljoonaa euroa. Vuonna 2019 verotuloja toteutui yhteensä 188,4 miljoonaa euroa. Ennusteen mukaan kunnallisverot vähenevät 1,2 % eli 2 miljoonaa euroa, yhteisöverot nousevat noin 4 % eli 0,5 miljoonaa euroa ja kiinteistöverot laskevat hieman eli noin 0,1 miljoonaa euroa verrattuna vuoteen 2019. Seuraava veroennuste saadaan lokakuun alkupuolella. Yhteisöveron nousu johtuu yhteisöveron jako-osuuden muutoksesta (+ 10 %). Kunnallisveron jako-osuuksia tarkistetaan vielä loppuvuodesta 2020, millä on todennäköisesti positiivisia vaikutuksia kaupungin verotuloihin. Täältä osin siis näyttää, että verotulot tulisivat kertymään arvioitun mukaisesti, mutta tarkempi arvio tiedetään lokakuun alussa.

Valtionosuudet

Valtionvarainministeriön päätösten mukaan valtionosuuksia tulee toteutumaan noin 125 miljoonaa euroa. Lisäksi budjettiriihen perusteella on tulossa vielä uusi korotus peruspalvelujen valtionosuuksiin. Tarkempi korotuksen vaikutus selviää lokakuun alussa.

Investoinnit

Investointimenoista on toteutunut 24,0 %, eli 7,8 miljoonaa euroa.

Velka / asukas

Uutta pitkäaikaista lainaa ei ole nostettu, vanhoja on lyhennetty tammi-elokuun aikana 6,7 miljoonaa euroa. Lyhytaikaisten lainojen lisäys tammi-elokuussa on 10,0 milj. euroa ja lyhytaikaista lainaa oli käytössä elokuun lopussa 40,0 miljoonaa euroa. Lainamäärä oli elokuun lopussa noin 115,3 miljoonaa euroa eli noin 2 231,6 euroa/asukas.

Rahoituskulut ovat poikkeustilanteesta huolimatta pysyneet kohtuullisella ja matalalla tasolla. Maksuvalmius vuoden aikana turvataan tarvittaessa lyhytaikaisella lainalla.

Henkilöstökulut

Henkilöstökuluja on tammi-elokuun aikana kirjattu 107,1 miljoonaa euroa eli 1,6 milj. euroa vähemmän kuin vuotta aikaisemmin. Poikkeustilanteesta johtuvan palkanmaksun keskeytysten vaikutus oli noin 900.000 euroa. Valtakunnallisten palkkatarkistusten ensimmäinen korotus tuli voimaan 1.8.2020. Palkkatarkistus on näkynyt jonkun verran palkkojen toteumassa, mutta henkilöstökulut ovat toteutuksessa edelleen vähemmän, mitä talousarviossa on arvioitu.



Henkilöstöraportointia

Henkilömäärä palvelusuhteittain

Palvelussuhde	01/2019	02/2019	03/2019	04/2019	05/2019	06/2019	07/2019	08/2019	09/2019	10/2019	11/2019	12/2019
Määräaikainen	297	311	330	232	182	86	78	175	276	282	247	158
Sijainen	430	457	421	477	499	503	509	413	410	430	435	443
Työllistetty	115	136	155	185	180	161	145	132	118	83	63	39
Vakituinen	2930	2923	2926	2922	2932	2930	2929	2943	2943	2946	2948	2945
Yhteensä	3772	3827	3832	3816	3793	3680	3661	3663	3747	3741	3693	3585

Palvelussuhde	01/2020	02/2020	03/2020	04/2020	05/2020	06/2020	07/2020	08/2020
Määräaikainen	273	277	250	178	78	66	63	176
Sijainen	432	410	430	419	345	423	432	404
Työllistetty	51	79	95	96	96	107	106	117
Vakituinen	2941	2934	2927	2915	2913	2909	2901	2909
Total	3697	3700	3702	3608	3432	3505	3502	3606

Henkilömäärä palvelualueittain

Palvelualue	01/2019	02/2019	03/2019	04/2019	05/2019	06/2019	07/2019	08/2019	09/2019	10/2019	11/2019	12/2019
Hallintopalvelut	118	121	159	120	120	119	119	116	115	117	118	119
Henkilöstö- ja talouspalvelut	30	31	31	33	32	31	30	32	32	31	33	31
Kaupunkikehityspalvelut	501	517	533	560	562	547	533	515	511	481	471	439
Lasten ja nuorten palvelut	1322	1339	1295	1334	1300	1101	1107	1266	1286	1295	1280	1196
Liikelaitos Salon Vesi	22	21	22	22	21	21	21	21	23	23	23	23
Rakennus- ja ympäristövalvonta	28	30	30	30	31	33	32	30	28	26	29	29
Sosiaalityön palvelut	215	222	227	227	233	250	254	224	229	224	229	241
Terveystieteiden palvelut	632	631	626	623	643	674	666	618	608	615	613	633
Vanhuspalvelut	657	668	675	694	720	783	775	698	670	677	696	754
Vapaa-ajan palvelut	247	247	234	173	131	121	124	143	245	252	201	120
Yhteensä	3772	3827	3832	3816	3793	3680	3661	3663	3747	3741	3693	3585

Palvelualue	01/2020	02/2020	03/2020	04/2020	05/2020	06/2020	07/2020	08/2020
Hallintopalvelut	111	110	106	107	107	107	109	108
Henkilöstö- ja talouspalvelut	32	30	32	34	30	28	30	28
Kaupunkikehityspalvelut	457	472	490	480	491	491	490	510
Lasten ja nuorten palvelut	1305	1277	1276	1256	1067	1060	1052	1247
Liikelaitos Salon Vesi	23	23	22	22	22	22	22	22
Rakennus- ja ympäristövalvonta	30	31	30	29	31	31	31	32
Sosiaalityön palvelut	228	230	233	225	228	247	243	233
Terveystieteiden palvelut	604	607	607	619	632	646	648	599
Vanhuspalvelut	676	681	696	708	707	755	754	687
Vapaa-ajan palvelut	231	239	210	128	117	118	123	140
Total	3697	3700	3702	3608	3432	3505	3502	3606





Sairauspoissaolopäivät kuukausittain ja palvelualueittain vuonna 2019

Palvelualue	01/2019	02/2019	03/2019	04/2019	05/2019	06/2019	07/2019	08/2019	09/2019	10/2019	11/2019	12/2019	Yhteensä
Hallintopalvelut	250	216	321	293	232	230	214	259	219	174	150	195	2753
Henkilöstö- ja talouspalvelut	30	69	9	3		3	33	30	4	10	31	1	223
Kaupunkikehityspalvelut	680	618	637	667	723	651	641	690	759	820	700	717	8303
Lasten ja nuorten palvelut	1802	1542	1528	1397	1431	803	667	852	1349	1495	1572	1342	15780
Liikelaitos Salon Vesi	55	40	24	10	6	5	20	22	4		23	1	210
Rakennus- ja ympäristövalvonta	16	18	21	17	9	19	3	16	24	7	4	4	158
Sosiaalityön palvelut	371	407	343	282	230	175	189	200	256	311	297	240	3301
Terveystieteiden palvelut	811	987	975	817	918	785	704	647	750	899	897	725	9915
Vanhuspalvelut	1528	1544	1441	1294	1486	1335	1330	1148	1224	1289	1110	1127	15856
Vapaa-ajan palvelut	130	154	241	161	125	97	62	98	172	164	119	72	1595
Yhteensä	5673	5595	5540	4941	5160	4103	3863	3962	4761	5169	4903	4424	58094

Sairauspoissaolopäivät kuukausittain ja palvelualueittain vuonna 2020 (raportoitu 25.9.2020)

Palvelualue	01/2020	02/2020	03/2020	04/2020	05/2020	06/2020	07/2020	08/2020	09/2020	Total
Hallintopalvelut	177	81	93	57	71	45	66	128	134	852
Henkilöstö- ja talouspalvelut	10	12	25			8		50	12	117
Kaupunkikehityspalvelut	691	675	915	631	558	516	397	554	489	5426
Lasten ja nuorten palvelut	1602	1878	2157	1269	1429	1003	923	1378	994	12633
Liikelaitos Salon Vesi	25	49	46	12	14	9	11	56	33	255
Rakennus- ja ympäristövalvonta	20	3	23	61	75	57	24	3	11	277
Sosiaalityön palvelut	289	408	464	269	264	218	227	274	196	2609
Terveystieteiden palvelut	942	979	1367	1042	792	853	726	762	487	7950
Vanhuspalvelut	1125	1144	1475	1242	1110	1075	1241	1339	883	10634
Vapaa-ajan palvelut	106	130	158	55	57	119	139	136	108	1008
Total	4987	5359	6723	4638	4370	3903	3754	4680	3347	41761

Sairauspoissaoloja kirjataan järjestelmään jälkikäteen, joten taulukon luvut ovat suuntaa antavia.



Kaupunginhallituksen talous- ja toimintaraportti



Elokuu 2020 Kaupunki / Konserni

-Elokuun laskenn.tot%=66,67 %

Konsernihallinto = tarkastusltk+keskusvaaliltk+kvalt+khall

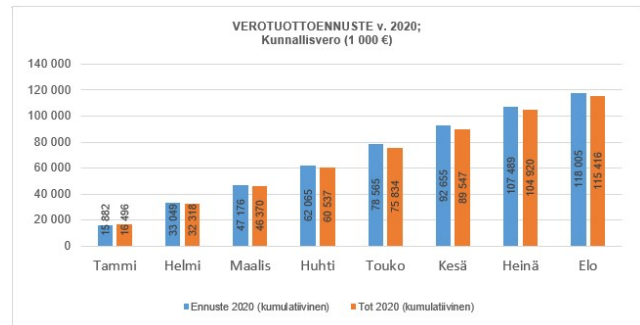
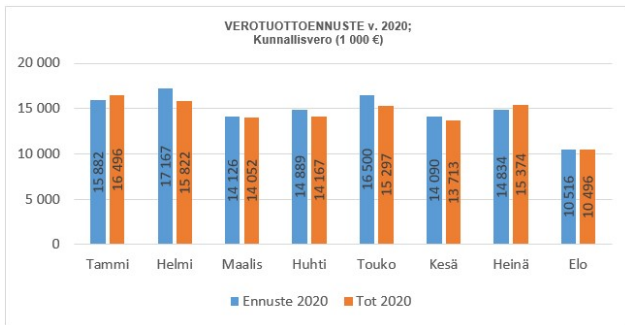
TULOSLASKELMA 1000 € (ulkoinen)	TA2020	Muutokset	TAM2020	ELOKUU 2020	muutos% ed. vuoteen	tot % vrt TA2020	käyttö% vrt. TAM2020	ELOKUU 2019	MUUTOS 8/2020 vrt. 8/2019
KONSERNIHALLINTO									
toimintatuotot	8 477	0	8 477	3 444	-8,8	40,6	40,6	3 778	-334
toimintakulut	-26 829	0	-26 829	-14 388	-8,2	53,6	53,6	-15 667	-1 279
toimintakate	-18 352	0	-18 352	-10 943	-8,0	59,6	59,6	-11 889	946
SOSIAALI- JA TERVEYSLTK									
toimintatuotot	22 021	0	22 021	14 195	9,4	64,5	64,5	12 972	1 223
toimintakulut	-205 443	0	-205 443	-135 634	0,5	66,0	66,0	-134 913	721
toimintakate	-183 422	0	-183 422	-121 439	-0,4	66,2	66,2	-121 941	502
OPETUSLTK									
toimintatuotot	4 219	0	4 219	2 181	-27,2	51,7	51,7	2 997	-816
toimintakulut	-68 638	0	-68 638	-42 851	-4,0	62,4	62,4	-44 654	-1 803
toimintakate	-64 419	0	-64 419	-40 670	-2,4	63,1	63,1	-41 657	987
VAPAA-AIKALTK									
toimintatuotot	1 743	0	1 743	665	-36,4	38,2	38,2	1 045	-380
toimintakulut	-8 547	0	-8 547	-4 900	-10,3	57,3	57,3	-5 463	-563
toimintakate	-6 804	0	-6 804	-4 235	-4,1	62,2	62,2	-4 418	183
KAUPUNKIKEHITYSLTK									
toimintatuotot	8 162	0	8 162	4 856	-3,1	59,5	59,5	5 011	-155
toimintakulut	-44 502	0	-44 502	-25 982	-5,1	58,4	58,4	-27 368	-1 386
toimintakate	-36 340	0	-36 340	-21 126	-5,5	58,1	58,1	-22 357	1 231
RAKENNUS- JA YMP.LTK									
toimintatuotot	679	0	679	424	-2,6	62,4	62,4	435	-11
toimintakulut	-2 112	0	-2 112	-1 354	2,8	64,1	64,1	-1 318	36
toimintakate	-1 433	0	-1 433	-931	5,4	64,9	64,9	-883	-48
VESIHUOLTOLAITOS									
toimintatuotot	8 654	0	8 654	4 098	4,8	47,4	47,4	3 909	189
toimintakulut	-3 515	0	-3 515	-2 422	3,0	68,9	68,9	-2 352	70
toimintakate	5 139	0	5 139	1 676	7,7	32,6	32,6	1 557	119
KÄYTTÖTALOUS YHT.									
toimintatuotot	53 955	0	53 955	29 864	-0,9	55,3	55,3	30 147	-283
toimintakulut	-359 586	0	-359 586	-227 532	-1,8	63,3	63,3	-231 735	-4 203
toimintakate	-305 631	0	-305 631	-197 668	-1,9	64,7	64,7	-201 588	-3 920
VEROTULOT									
kunnallisvero	166 000	0	166 000	115 417	-0,2	69,5	69,5	115 610	-193
kiinteistövero	14 664	0	14 664	5 941	1 235,1	40,5	40,5	445	5 496
yhteisövero	11 571	0	11 571	8 792	9,2	76,0	76,0	8 048	744
verotulot	192 235	0	192 235	130 150	4,9	67,7	67,7	124 103	6 047
VALTIONOSUUDET									
kunnan peruspalvelujen v.o.	67 749	0	67 749	46 619	-17,8	68,8	68,8	56 730	-10 111
verotuloihin perustuva v.o.	26 753	0	26 753	17 836	4,4	66,7	66,7	17 076	760
järjestelmämuut. tasaus	24 188		24 188	0	*			0	0
opetus- ja kulttuuritoimen muut	-2 961	0	-2 961	-1 616	-18,1	54,6	54,6	-1 974	358
verotulomenetysten kompensatio	0		0	18 368	*	****	****		18 368
valtionosuudet	115 729	0	115 729	81 206	13,1	70,2	70,2	71 832	9 374
RAH.TUOTOT JA -KULUT									
korkotuotot	541	0	541	121	-1,8	22,3	22,3	123	-2
muut rahoitustuotot	294	0	294	213	-27,4	72,3	72,3	293	-80
korkokulut	-1 600	0	-1 600	-517	-5,5	32,3	32,3	-547	30
muut rahoituskulut	-13	0	-13	7	-213,4	-52,3	-52,3	-6	13
rahoitustuotot ja -kulut	-778	0	-778	-176	28,8	22,7	22,7	-137	-40
Vuosikate	1 555	0	1 555	13 512	-333,4	868,9	868,9	-5 790	19 302
satunnaiset tuotot	34 000	0	34 000	0				0	0
sumu-poistot	-16 600	0	-16 600	-10 603	-0,9	63,9	63,9	-10 698	95
TILIKAUDEN TULOS	18 955	0	18 955	2 909	-117,6	15,3	15,3	-16 488	19 397
poistoeron lisäys/vähennys	535	0	535	0		0,0		0	0
TILIKAUDEN YLIJÄÄMÄ	19 490	0	19 490	2 909	-117,6	14,9	14,9	-16 488	19 397
INVESTOINNIT									
investointimenot	-32 390	-110	-32 500	-7 786	-2,4	24,0	24,0	-7 980	194
investointitulot (luovutushinta)	77 070	0	77 070	237	2 135,0	0,3	0,3	11	227
investoinnit, netto	44 680	-110	44 570	-7 549	-5,3	-16,9	-16,9	-7 969	420



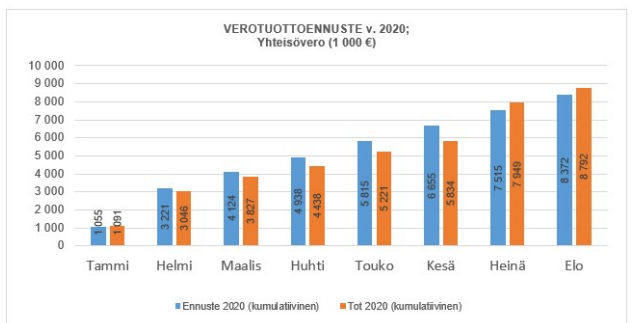
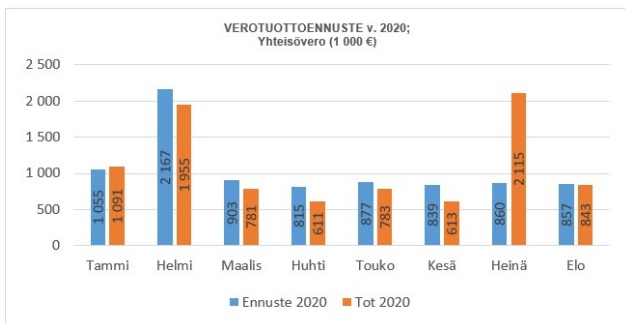


Verotuotot, ennuste v.2020

KUNNALLISVERO	Ennuste 2020	Tot 2020	Ennuste 2020 (kumulatiivinen)	Tot 2020 (kumulatiivinen)
Tammi	15 882	16 496	15 882	16 496
Helmi	17 167	15 822	33 049	32 318
Maalis	14 126	14 052	47 176	46 370
Huhti	14 889	14 167	62 065	60 537
Touko	16 500	15 297	78 565	75 834
Kesä	14 090	13 713	92 655	89 547
Heinä	14 834	15 374	107 489	104 920
Elo	10 516	10 496	118 005	115 416
Syys	7 861		125 866	
Loka	13 607		139 474	
Marras	15 082		154 556	
Joulu	11 444		166 000	
	166 000	115 416		

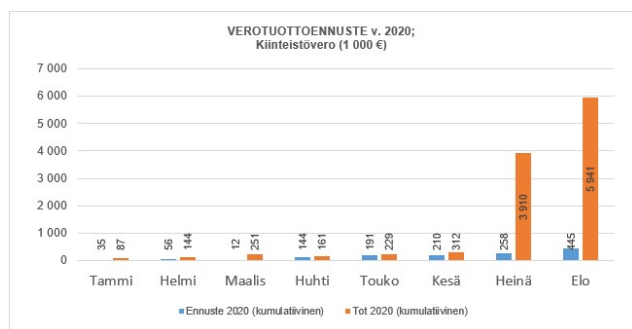
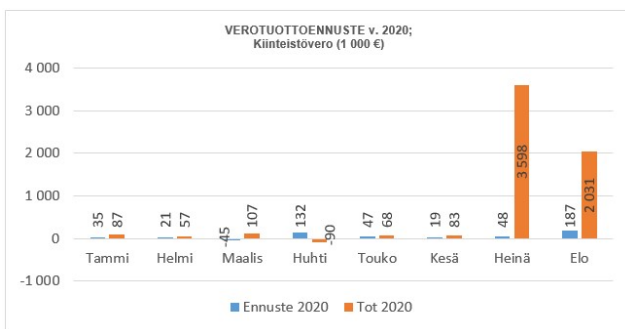


YHTEISÖVERO	Ennuste 2020	Tot 2020	Ennuste 2020 (kumulatiivinen)	Tot 2020 (kumulatiivinen)
Tammi	1 055	1 091	1 055	1 091
Helmi	2 167	1 955	3 221	3 046
Maalis	903	781	4 124	3 827
Huhti	815	611	4 938	4 438
Touko	877	783	5 815	5 221
Kesä	839	613	6 655	5 834
Heinä	860	2 115	7 515	7 949
Elo	857	843	8 372	8 792
Syys	794		9 166	
Loka	693		9 859	
Marras	800		10 659	
Joulu	912		11 571	
	11 571	8 792		





KIINTEISTÖVERO	Ennuste 2020	Tot 2020	Ennuste 2020 (kumulatiivinen)	Tot 2020 (kumulatiivinen)
Tammi	35	87	35	87
Helmi	21	57	56	144
Maalis	-45	107	12	251
Huhti	132	-90	144	161
Touko	47	68	191	229
Kesä	19	83	210	312
Heinä	48	3 598	258	3 910
Elo	187	2 031	445	5 941
Syys	6 975		7 419	
Loka	6 670		14 089	
Marras	452		14 541	
Joulu	123		14 664	
	14 664	5 941		



VEROT YHTEENSÄ	Ennuste 2020	Tot 2020	Ennuste 2020 (kumulatiivinen)	Tot 2020 (kumulatiivinen)
Tammi	16 972	17 674	16 972	17 674
Helmi	19 355	17 834	36 327	35 508
Maalis	14 984	14 940	51 311	50 448
Huhti	15 836	14 688	67 147	65 136
Touko	17 424	16 148	84 571	81 284
Kesä	14 949	14 409	99 519	95 693
Heinä	15 742	21 087	115 262	116 780
Elo	11 560	13 370	126 822	130 149
Syys	15 630		142 452	
Loka	20 970		163 422	
Marras	16 334		179 755	
Joulu	12 480		192 235	
	192 235	130 149		

