

# Salon Halikonrinteen ja Somerontien maisemaselvitys

Matleena Muhonen  
Mari Jaakonaho  
Aura Salmivaara

25.3.2015



## Sisälllys

1. JOHDANTO.....	4
1.1. Selvitysalueet ja lähtötilanne.....	5
Selvitysalue 1: Halikonrinne .....	5
Selvitysalue 2: Somerontie .....	5
1.2. Maisemamaakunta ja – seutu.....	6
1.3. Kaavoitus- ja inventointitilanne .....	6
Maakuntakaava .....	6
Yleiskaavat .....	7
Asemakaavat .....	8
Valtakunnallisesti arvokas maisema-alue (2014).....	8
Valtakunnallisesti merkittävät rakennetut kulttuuriympäristöt (RKY 2009) .....	9
2. HALIKONRINNE .....	10
2.1. Luonnonmaisema.....	10
Topografia .....	10
Kallioperä.....	10
Maaperä .....	11
Ilmasto – pienilmasto – tuuli .....	11
Kasvillisuus.....	11
Luonnonsuojelualueet.....	11
Vesistöt, valuma-alueet ja pohjavesialueet.....	11
2.2. Halikonrinteen kulttuurimaisema .....	13
Asutuksen ja maankäytön historiaa .....	13
Tiet ja reitit .....	13
2.3. Halikonrinteen maisemalliset ja kulttuurihistorialliset arvot (liite H1) .....	14
Muinaisjäännökset.....	14
Perinnemaisemat .....	15
Sijainti valtakunnallisesti arvokkaalla maisema-alueella.....	15
2.4. Maisemakuva ja maiseman erityispiirteet.....	17
2.5. Maankäytön suositukset maiseman näkökulmasta .....	17
Rakentamiselle soveltuvat alueet (liite 2: H2) .....	18
Rakentamisen reunaehtoja ja suosituksia Halikonrinteen yritysalueelle .....	19
Rakentamisen ulkopuolelle jätettävät arvokkaat alueet ja kohteet .....	19
Arvio maankäytön muutosten vaikutuksista hulevesien hallintaan .....	19

3.	SOMERONTIE .....	21
3.1.	Luonnonmaisema.....	21
	Topografia .....	21
	Kallioperä.....	21
	Maaperä .....	21
	Ilmasto – pienilmasto – tuuli .....	21
	Kasvillisuus.....	22
	Luonnonsuojelualueet ja Salon kaupungin suojelukohteet .....	22
	Vesistöt, valuma-alueet ja pohjavesialueet.....	22
3.2.	Somerontien kulttuurimaisema .....	23
	Asutuksen ja maankäytön historiaa .....	23
	Tiet ja reitit .....	24
3.3.	Somerontien maisemalliset ja kulttuurihistorialliset arvot .....	24
	Muinaisjäänökset.....	24
	Perinnemaisemat .....	25
	Sijainti valtakunnallisesti arvokkaalla maisema-alueella.....	25
	RKY-alueet .....	25
	Salon kaupungin suojelukohteet .....	26
3.4.	Maisemakuva ja maiseman erityispiirteet.....	27
3.5.	Maankäytön suositukset maiseman näkökulmasta .....	29
	Rakentamiselle soveltuvat alueet (liite 4: S2).....	29
	Rakentamisen reunaehdot ja suosituksia.....	30
	Rakentamisen ulkopuolelle jätettävät arvokkaat alueet ja kohteet .....	31
	Arvio maankäytön muutosten vaikutuksista hulevesien hallintaan .....	31
4.	Yhteenvedo .....	33
	Lähteet .....	34
	Karttapalvelut .....	34
	Verkkolähteet .....	34
	Painetut lähteet .....	35
	Painamattomat lähteet .....	35
	Liitteet.....	35
	Liite 1: Halikonrinteen maisemarakenne ja maiseman arvot (kartta H1) .....	35
	Liite 2: Halikonrinteen maankäytön suositukset (kartta H2).....	35
	Liite 3: Somerontien maisemarakenne ja maiseman arvot (kartta S1).....	35
	Liite 4: Somerontien maankäytön suositukset (kartta S2) .....	35
	Liite 5: Valuma-alue ja hulevesiselvitys.....	35

# 1. JOHDANTO

Tämä maisemaselvitys sisältää Salon Halikonrinteen yritysalueen sekä Somerontien maisemaselvitykset. Työn tavoitteena on tarkastella yritystoimintaan liittyvän rakentamisen mahdollisuuksia ja rajoitteita maiseman näkökulmasta.

Uusia yritysalueita tarkastelevassa *Potentiaaliset yritysalueet Salossa* – selvityksessä Halikonrinnettä ja Somerontietä käsiteltiin yritystoiminnan kannalta kiinnostavina alueina, joskin rajoittavana tekijänä ovat alueiden maisemalliset ja kulttuuriympäristölliset arvot. Selvityksessä todettiin, että kehittämismahdollisuuksien selvittäminen edellyttää maisemallisten reunaehtojen tarkempaa tarkastelua.

Tässä työssä selvitetään maisematila ja sen tuomat reunaehdot sekä laaditaan näiden pohjalta maisemaan perustuvat maankäytön suositukset. Selvitykseen sisältyy myös hulevesien kevyt yleistarkastelu molemmilta selvitysalueilta.

Maisemaselvityksen on laatinut Salon kaupungin tilaamana konsulttityönä maisema-arkkitehti Matleena Muhonen avustajinaan arkkitehti Mari Jaakonaho sekä hulevesien osalta vesiasiantuntija, diplomi-insinööri Aura Salmivaara.

Maisemaselvitys perustuu karttatarkasteluun, maastokäynteihin, alueelta tehtyihin aikaisempiin selvityksiin, kaavoihin, maisemaa, rakentamista ja luontoa koskeviin inventointitietoihin sekä Salon kaupungilta saatuun kohteita koskevaan aineistoon. Maastokatselmukset on tehty 7.1.2015 sekä 6.2.2015. Molemmat alueet on myös kuvattu.

Työ on osa käynnissä olevaa Euroopan aluekehitysrahaston rahoittamaa hanketta; Salon yritysalueiden kehittäminen osana Etelä-Suomen kehityskäytävää. Hankkeen tarkoituksena on vahvistaa kaupungin yritysalueiden rooleja, jotta ne voivat profiloitua osana seudun kokonaisvaltaista kehittämistä. Toiminnassa on huomioitu sekä pitkän aikavälin strateginen kehittäminen että lyhyen aikavälin konkreettiset kehittämistoimenpiteet. Konkreettisia kehittämistoimenpiteitä on viety eteenpäin laatimalla yritysalueille sarja kehittämissuunnitelmia, jotka keskittyvät alueiden saavutettavuuteen, infrastruktuuriin ja houkuttelevuuteen. Halikonrinteen ja Somerontien varren toteutumismahdollisuuksien selvittäminen on osa tätä kokonaisuutta.

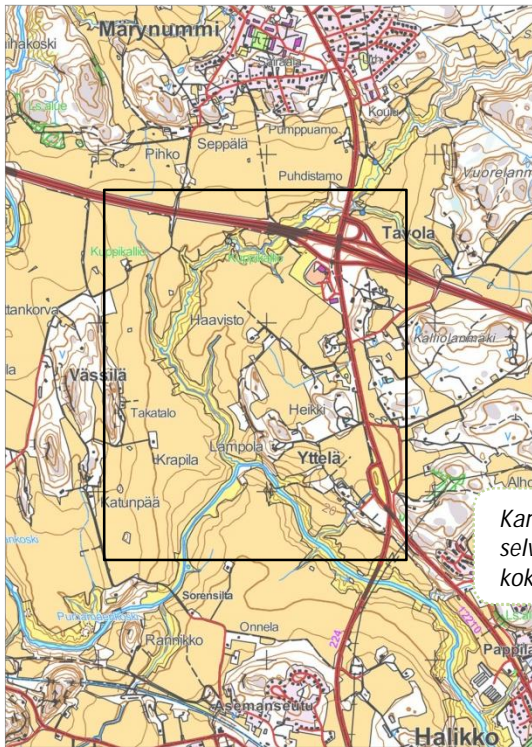


*Näkymät Halikonrinteen suunnittelualueelta ympäröivään kulttuurimaisemaan on alueen vetovoimatekijä.*

## 1.1.Selvitysalueet ja lähtötilanne

### Selvitysalue 1: Halikonrinne

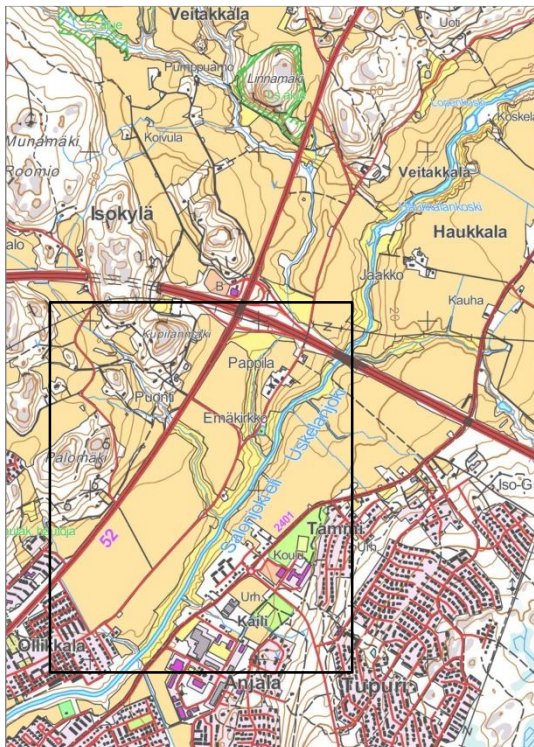
Halikonrinteen selvitysalue sijaitsee Märyn liittymän eteläpuolella Turun moottoritien (E18/Valtatie 1) varrella, Halikkoon johtavan Vaskiontien (224) länsipuolella. Maisemallinen tarkastelualue ulottuu maisemaa rajaaville selänteille ja saarekkeille lännessä Vässilään, pohjoisessa Märynnummeen ja idässä Kalliolanmäkeen. Etelässä tarkastelualue rajautuu Halikonjokeen. Alueen läpi pohjoisesta etelään virtaa kapea Krapuoja, joka laskee Halikonjokeen tarkastelualueen eteläosassa. Halikonjoki virtaa alueen länsipuolella.



Halikonrinteen selvitysalue sijaitsee Halikonjokilaakson valtakunnallisesti arvokkaalla maisema-alueella. Alueelle ollaan valmistelemaan uutta asemakaavaa yritysalueen kehittämistä varten. Halikonrinteen selvitysalueita tarkastellaan yritystoiminnan kannalta, hahmottaen uuden rakentamisen ja vanhan maiseman yhteensovittamista sekä rakentamisen reunaehtoja. Lopputuloksena selvityksessä on määritelty maiseman kannalta rakentamiselle soveltuvat alueet sekä tarkasteltu rakentamisen sijoittumista, massoitteita ja korkeussuhteita suhteessa maisemaan.

*Karttoihin on merkitty varsinaiset selvitysalueet. Maisemaa on tarkasteltu kokonaisuutena tätä laajemmalla alueella.*

### Selvitysalue 2: Somerontie



Somerontien selvitysalue sijaitsee Pihovin liittymän eteläpuolella Turun moottoritien (E18/Valtatie 1) varrella, Saloon johtavan Somerontien (52) varrella. Maisemallinen tarkastelualue ulottuu moottoritien pohjoispuolelle ja rajautuu pohjoisessa ja lännessä kalliioisille maisemaa rajaaville selänteille. Idässä tarkastelualue ulottuu selvitysalueen reunalla virtaavaan Uskelanjokeen ja etelässä taajaman rajaan. Aluetta halkovat useat pienet Uskelanjokeen laskevat vesiuomat.

Somerontien selvitysalue sijaitsee Uskelanjokilaakson valtakunnallisesti arvokkaalla maisema-alueella. Somerontien selvityksen keskeisenä tekijänä on maisema; minkälaisen sisääntulon kaupungille voisi rakentaa, mihin rakentamista tulisi ohjata ja mitä alueita tulisi erityisesti maiseman kannalta säilyttää. Lopputuloksena on määritelty maiseman kannalta rakentamiselle soveltuvat alueet sekä tarkasteltu rakentamisen sijoittumista, massoitteita ja korkeussuhteita suhteessa maisemaan.

## 1.2. Maisemamaakunta ja – seutu

Molemmat selvitysalueet kuuluvat ympäristöministeriön maisemamaakuntajaon mukaan Lounaismaan maisemamaakuntaan ja tarkemmin Lounaiseen viljelyseutuun.

Seutu on tyypillisintä ja vaurainta Varsinais-Suomea. Salon seutu on kumpuilevaa pitkänomaisten savikkoisten jokilaaksojen luonnehtimaa aluetta. Kasvillisuus on rehevää, lukuun ottamatta karuja kallioselänteitä. Savikot on raivattu lähes kauttaaltaan pelloiksi jo varhain. Karut kallio- ja metsäselänteet nousevat saarimaisesti tasaisten peltoalueiden keskeltä ja reunoilta, välillä luoden voimakkaan kontrastivaikutelman. Joet ovat yleisesti kapeita, syvällä savimaassa mutkittelevia uomia. Viljelymaalta huuhtoutuneen hienojakoisen maa-aineksen ja ravinteiden johdosta vesi on sameaa. Asutus on perinteisesti sijoittunut selänteiden rinteille tai kumpareille. Perinteiset kylät ovat olleet tiiviitä ja rakennukset suuria talonpoikaistaloja. (Ympäristöministeriö 1993)

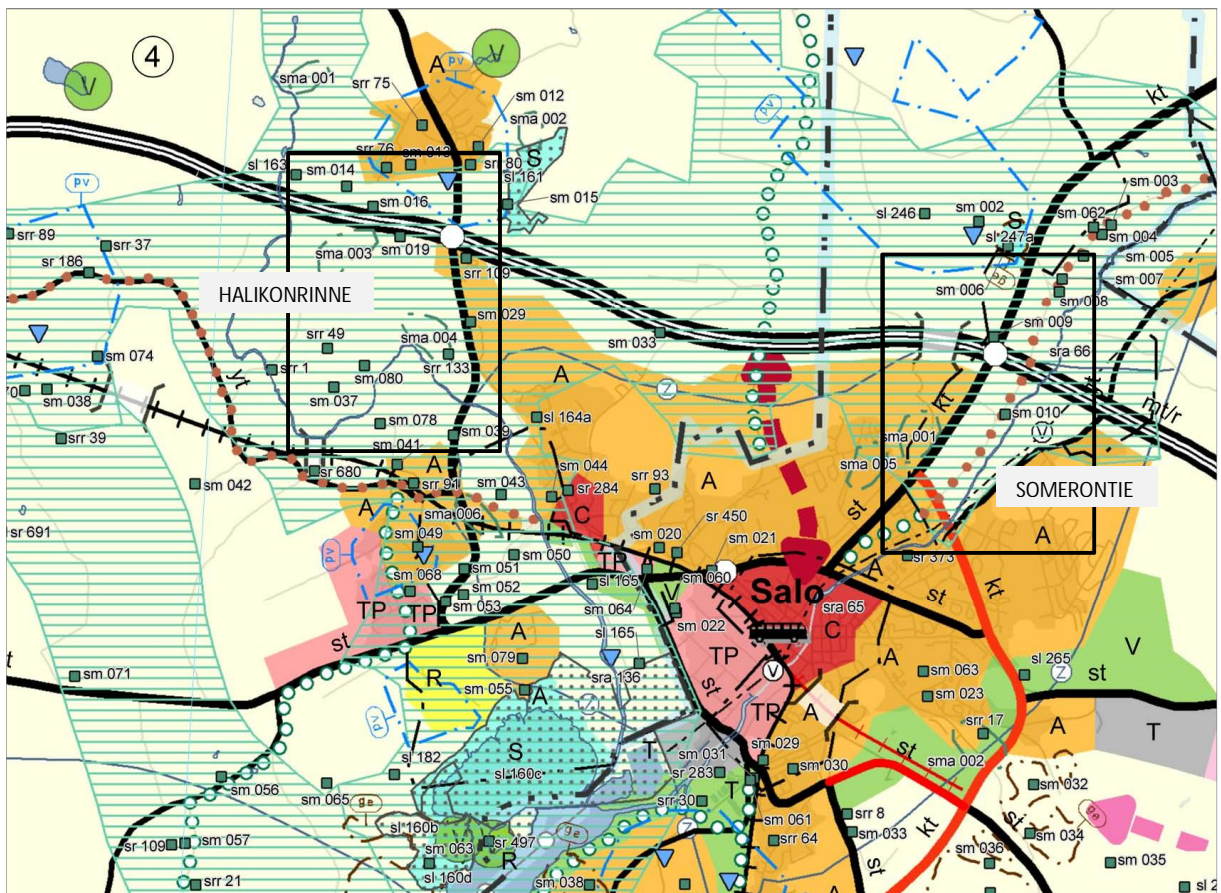
## 1.3. Kaavoitus- ja inventointitilanne

### Maakuntakaava

Salon seudun maakuntakaava. Ympäristöministeriön vahvistama 12.11.2008. Uusi taajamia koskeva vaihemaakuntakaava käynnistetty kesällä 2013.

Kaavamääräys molempien selvitysalueiden kohdalla on sama:

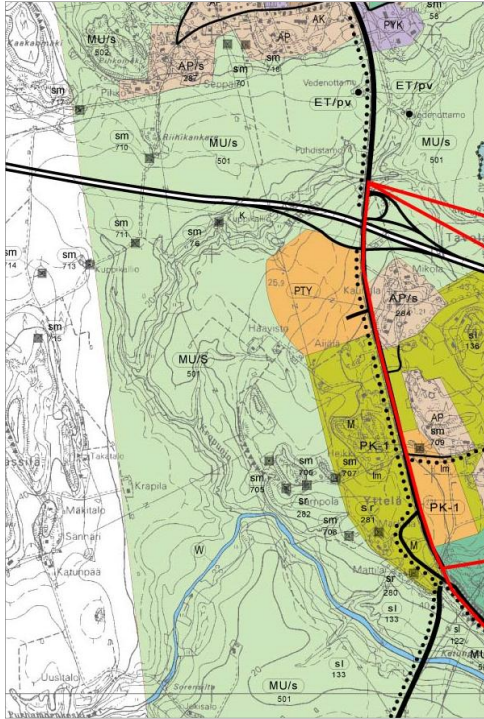
Kulttuuriympäristön tai maiseman kannalta tärkeä alue (vihreä vaakarasteri). Valtakunnallisesti, maakunnallisesti tai seudullisesti arvokkaat maisema-alueet. Suunnitelmien ja toimenpiteiden alueella tulee olla maiseman arvoja turvaavia ja edistäviä. Rakentamisen tulee kohdistua aukeamien reunoille olemassa olevaan rakenteeseen tukeutuen. Suunnittelu- ja rakentamistoimenpitein tulee edistää peltojen, niittyjen ja muiden avoimien maisematilojen säilymistä.



Salon seudun maakuntakaava, 2008. Selvitysalueet on merkitty laatikoilla.

## Yleiskaavat

Halikon keskustan osayleiskaava, 4.3.2002, käsittää suurimman osan Halikonrinteen suunnittelualueesta. Vaskiontien itäpuolella on voimassa oleva Isokylä-Toijala-Tavolan osayleiskaava, 30.10.2013.



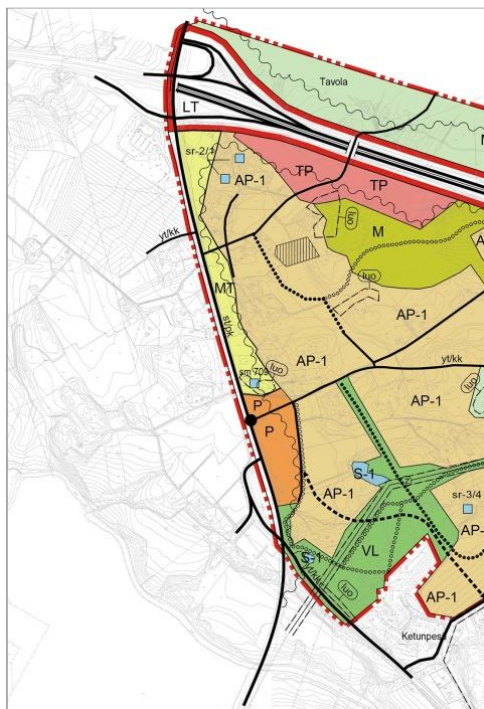
Ote Halikon keskustan osayleiskaavasta, 2002.

Halikonrinteen selvitysalue on pääasiassa maa- ja metsätalousvaltaista aluetta (M ja MU/s), jolla ympäristö säilytetään.

Alue on tarkoitettu maatalouskäyttöön. Alueella tulee kiinnittää huomiota kulttuuri- ja luonnonmaiseman arvoihin ja ympäristönhoitoon. Uudisrakentaminen tulee sijoittaa metsäisille alueille tai jo olevien tilakeskusten yhteyteen.

Uudisrakennuksen on sopeuduttava sekä oleviin rakennuksiin että luonnonympäristöön kokonsa, muotonsa, ulkomateriaaliensa ja väriensä sekä julkisivun jäsennyksen suhteen.

Vaskiontien länsipuolelle, huoltoaseman ja Design Hillin alueille, on osoitettu yksityisten palvelujen ja tuotantotoimintojen alue (PTY). Alueelle saa sijoittaa myymälä-, toimisto- ja varastotiloja sekä ympäristövaikutuksiltaan näihin verrattavia tuotantotiloja. Alueelle ei saa sijoittaa päivittäistavarapalveluja.



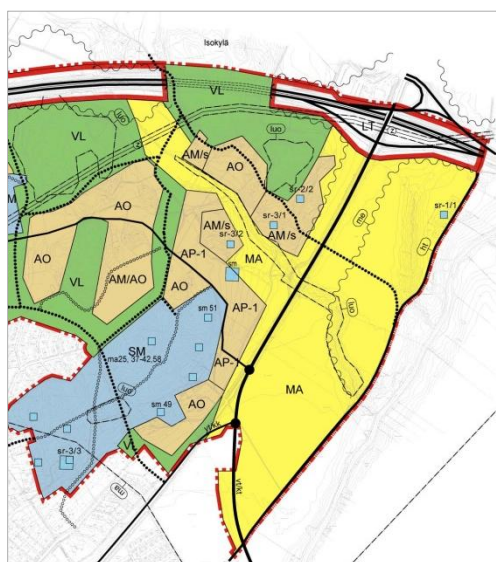
Ote Isokylä-Toijala-Tavolan osayleiskaavasta (2013) Halikonrinteen selvitysalueen osalta.

Vaskiontien itäpuolella osayleiskaavassa on merkitty palvelujen ja hallinnon aluetta (P) sekä maatalousaluetta (MT), jolla maatalouteen liittyvä rakentaminen olemassa olevien tilakeskusten yhteyteen on sallittu. Muutoin alue on varattu pientalovaltaiseksi asuntoalueeksi (AP-1), jolla uudisrakennusten on sopeuduttava olemassa olevaan rakennuskantaan ja kulttuurimaisemaan.

Moottoritien varteen on merkitty työpaikka-alue (TP).

Somerontien selvitysalueella on voimassaoleva Isokylä-Toijala-Tavolan osayleiskaava, 30.10.2013. Kaakkois- ja lounaisosat kattaa Salon yleiskaava 2020, 13.5.2009.

Koko peltoalue on merkitty maisemallisesti merkittäväksi (MA). Alue on tarkoitettu pääasiassa maatalouskäyttöön. Alueen säilyminen avoimena ja viljelykäytössä on kulttuurimaiseman säilymisen kannalta oleellista. Joki- ja purovarsiniittyjen säilymistä tulee edistää. Alueella sallitaan maatalouteen liittyvä rakentaminen olemassa olevien tilakeskusten yhteydessä.



Alueen halki virtaava Myllyojan varsi on merkitty luonnon monimuotoisuuden kannalta erityisen tärkeäksi alueeksi (luo).

Melualue (me) ulottuu kohtalaisen pitkälle Somerontien varteen.

Alueen länsiosat on varattu asuinrakentamiselle (AP-1; AO; AM/s) sekä lähivirkistysalueiksi (VL). Lounaisosassa on laaja Isokylän muinaisjäännösalue (SM).

*Ote Isokylä-Toijala-Tavolan osayleiskaavasta (2013) Somerontien selvitysalueen osalta.*

### Asemakaavat

Halikonrinteen selvitysalueella on yksi voimassa oleva asemakaava koskien huoltoasemaa ja liikerakennuksia (Kauhala). Selvitysalueen pohjoispuolella on Märynummen asemakaava-alue.

Somerontien selvitysalueen eteläosassa on suunnitteilla uusi asemakaava. Selvitysalueella on myös moottoritien liittymässä Piihovin huoltoaseman asemakaava, jonka länsipuolelle on suunnitteilla asemakaavan laajennus.

### Valtakunnallisesti arvokas maisema-alue

Molemmat selvitysalueet sijaitsevat kokonaan valtakunnallisesti arvokkailla Halikonjokilaakson ja Uskelanjokilaakson maisema-alueilla. Uusi maisema-alueiden rajausehdotus on esitelty vuonna 2014. Päivitetystä ehdotuksesta vanhaa, vuoden 1993, aluerajausta ja arvoluokkaa on paikoitellen muutettu. Ehdotuksessa esitetyillä muutoksilla ei ole suoria vaikutuksia selvitysalueille.

Halikonjokilaakson ja Uskelanjokilaakson kulttuurimaisemalle leimaa antavat laajat jokilaaksoihin sijoittuvat peltoaukiot, vauraat talonpoikauskylät, rannikon kartanot ja maisemallisesti näyttävillä paikoille sijoittuvat kirkot. Syväälle maaperään kaivautuneet jokiuomat halkovat loivasti kumpuilevia laajoja viljelyksiä. Peltoalueita reunustavat, metsäiset jopa 90 metriä merenpinnan yläpuolelle kohoavat mäet. Muinaisen merenpohjan paksut savikerrostumat peittävät laajoja alueita. Maisema-alueella on huomattavissa maannousun aiheuttama merenrannan siirtyminen ja näin jokisuiden siirtyminen yhä kauemmas mantereelta. Taajamien liepeillä uudet omakoti- ja kerrostalot, liikerakennukset ja teollisuushallit häiritsevät muutoin hyvin säilynyttä kokonaisuutta. Maisema-alueilla on useita eri aikakausiin sijoittuvia muinaisjäännöslöytöjä. Maisemallisesti merkittävimpiä ovat muinaislinnat, joita maisema-alueelta löytyy useita. (Alatalo & Nyman, 2014)



### Valtakunnallisesti merkittävät rakennetut kulttuuriympäristöt (RKY 2009)

Halikonrinteen selvitysalueella ei ole RKY-alueita. Selvitysalueen eteläpuolella, Halikonjoen suistossa on neljä RKY-aluetta: Suuri Rantatie, Halikon kirkonseutu; Joensuun kartano ja Viurilan kartano.

Somerontien selvitysalueen läpi kulkee vanha Hiidentie joka on osa Perttelin kirkkomaisema ja Hiidentien RKY-aluetta. Hiidentien varrella, selvitysalueen keskellä, sijaitsevat myös valtakunnallisesti merkittävä Uskelan pappilarakennus, Pappilan Alastalo sekä vanha emäkirkko.



*Uskelan emäkirkon paikka ja vanha kellotapuli sijaitsevat maisemassa keskeisellä paikalla keskiajalle periytyvän Hiidentien varrella.*



*Halikonjoen talvista kulttuurimaisemaa.*

## 2. HALIKONRINNE



*Talvinen maisema Turun moottoritien ylittävältä sillalta kohti Halikonrinteen selvitysaluetta. Peltojen keskellä mutkittelee pensaiden merkkäama kapea Krapuoja.*

### 2.1. Luonnonmaisema

Halikonrinteen selvitysalueen maiseman perusrungon muodostavat jokiuomien varteen syntyneet savilaaksot, niitä rajaavat paikoin jyrkät kalliosaarekkeet sekä selvitysalueen länsipuolella pohjoisesta etelään mutkitteleva Halikonjoki. Halikonjokeen laskeva Krapuojan kapea ja syvä sivu-uoma mutkittelee selvitysalueen halki.

Suurmaiseman luonnonmaiseman yleisilme on ruhjelaaksojen muodostamien avoimien tilojen ja metsäsaarekkeiden vaihteleva kokonaisuus. Selvitysalueen pohjoispuolella on laajempi yhtenäinen selännevyöhyke, jonka läpi Halikonjoki virtaa kapeassa solassa. Sen eteläpuolella maisema on avoimempaa.

#### Topografia

Selvitysalueella maasto laskee loivasti kallioselänteiltä alas kohti jokiuomia. Laaksot ovat 20 – 30 metriä merenpinnan yläpuolella. Vesiuomat ovat uurtaneet uomansa alle 5 metriin, kun taas korkeimmat kalliot nousevat 60 – 75 metriä merenpinnan yläpuolelle. Suhteelliset korkeuserot ovat noin 30–40 metriä. Paikoin on myös jyrkänkeitä. Pohjoispuolen selännevyöhykkeellä korkeimmat kalliot nousevat yli 100 metrin korkeuteen.

Halikonrinteen selvitysalueen keskeiset alueet ovat noin 30–40 metrin korkeustasossa.

#### Kallioperä

Alueen eteläosa on graniittia ja pohjoisosa kvartsi- ja granodioriittia. Jääkauden jättämiä siirtolohkareita löytyy paikoin, mm. Väsilänmäen länsipuolelta.

## Maaperä

Suurin osa selvitysalueesta on savikkoa ja kalliomaata. Selännteillä ja saarekkeilla on avoimiksi huuhtoutuneita kalliopaljastumia. Tarkastelualueen pohjoispuolella on harjualue, jolla maaperä on enimmäkseen hiekkaa ja soraa. Laaksojen savikerrostumien paksuus on yleisesti useita kymmeniä metrejä. Jokiuomissa esiintyy myös hienompia maa-aineksia. Jokitörmien savivyöryt ovat yleisiä.

Selvitysalueen keskeisimmillä alueilla maaperätutkimuksen mukaan ylimpänä maakerrosrakenteena on kuivakuorisavi, jonka alapuolella on lihavaa savea. Savikerrosten paksuus vaihtelee 0 - 25 metriin. Lähempänä jokiuomia savikerros voi olla paikoin vieläkin paksumpaa.

## Ilmasto – pienilmasto – tuuli

Selvitysalue kuuluu tammen eli hemiboreaaliseen ilmastovyöhykkeeseen, missä kasvukausi on Suomen olosuhteissa pitkä, 170 ja 200 päivän välillä. Vuotuinen sademäärä on noin 600–750 mm, josta osa sataa lumena. Lumikerros kestää vaihtelevasti yleensä noin kahdesta kolmeen kuukautta. Vallitsevat tuulet puhaltavat lounaasta.

Murroslinjojen pääsuunnasta johtuen alueella voi olla voimakkaitakin tuulia, jotka vaikuttavat paikallisiin pienilmasto-olosuhteisiin. Tuulet pääsevät puhaltamaan avoimia laaksosolia pitkin. Tuuliset selännteiden reunat ja alavat savikkoiset jokilaaksot voivat kerätä kylmää ilmaa.

Maastonmuodot, maaperä ja meren läheisyys vaikuttavat pienilmastoon. Lounaisrinteet ovat yleensä suotuisimpia ja lämpimämpiä. Lämpimintä on heinäkuussa, jolloin keskilämpötila on noin + 17 astetta ja kylmintä helmikuussa, jolloin keskilämpötila n. -6 astetta. Meren läheisyydellä on lämpötiloja tasaava vaikutus; kesällä meri viilentää ja talvella lämmittää.

## Kasvillisuus

Salon seudulla on säilynyt pirstoutuneena jäänteitä entisistä mahtavista jalopuulehdoista ja hakamaista sekä pähkinäpensaikoista. Paikoin on myös edustavia tammialueita. Ilmaston lämpenemisen myötä jalopuumetsien on ennustettu yleistyvän. Salossa kasvavat luonnonvaraisina tammi, vaahtera, vuorijalava, saarni, metsälehmus ja pähkinäpensas, pensaista mm. näsiä ja koiranheisi. ([www.salo.fi](http://www.salo.fi))

Selvitysalueen reunamilla selännteiden rinteissä on pienialaisia lehtoja, kuten esimerkiksi Märynummen pähkinälehto. Kallioilla on karumpaa kasvillisuutta. Jokiuomien varsilla on monipuolista niittykasvillisuutta ja ne muodostavat merkittäviä ekologisia käytäviä muun muassa joillekin perhoslajikkeille.

## Luonnonsuojelualueet

Halikonrinteen selvitysalueella ei ole luonnonsuojelualueita.

## Vesistöt, valuma-alueet ja pohjavesialueet

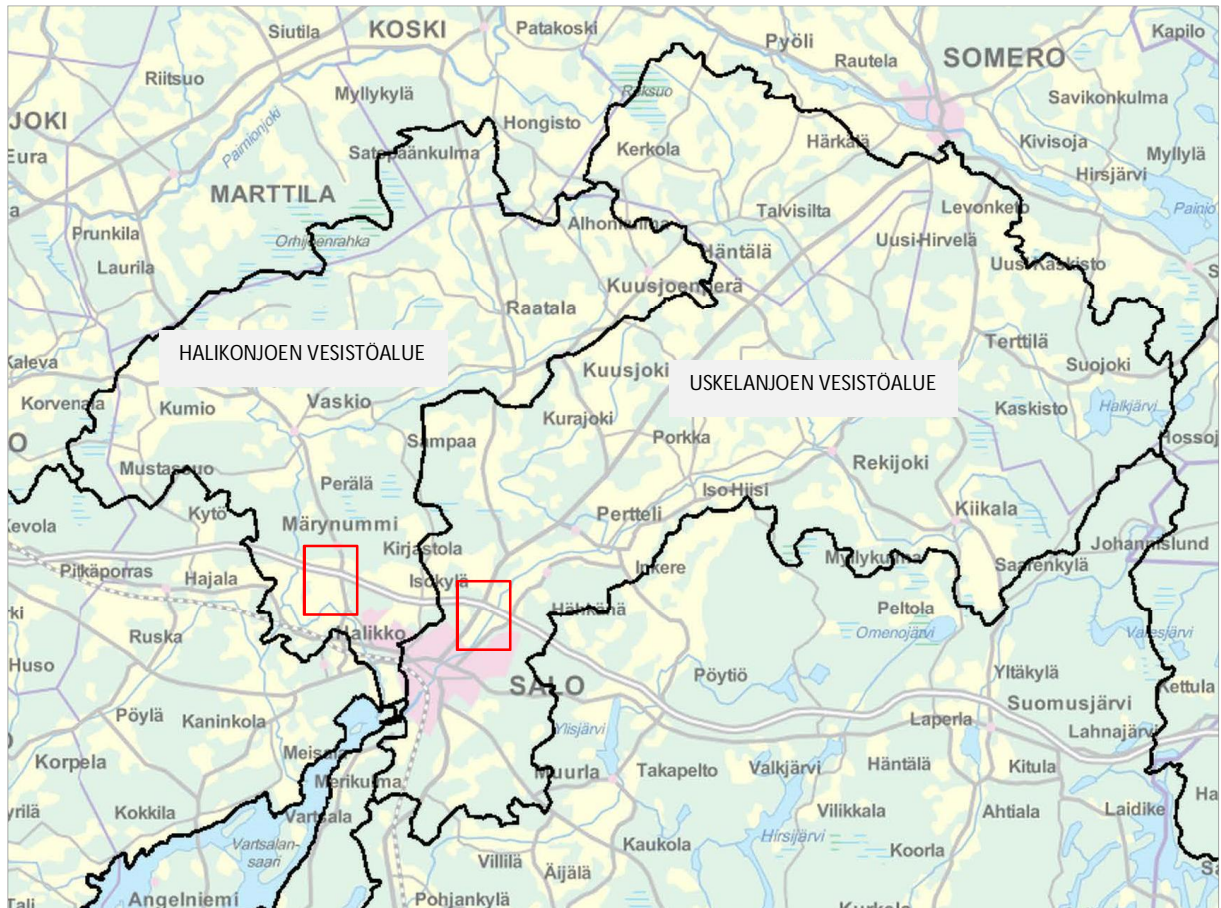
Selvitysalue kuuluu Halikonjoen päävesistöalueeseen. Krapuoja laskee Halikonjokeen ja sitä kautta Viurilanlahden kautta Halikonlahteen ja edelleen Saaristomereen. Halikonjokeen yhtyy joukko pieniä sivu-uomia, joista yksi on selvitysalueen halki virtaava Krapuoja. Alueella ei ole lampia tai järviä.

Märynummen pohjavesialue selvitysalueen pohjoispuolella on luokiteltu vedenhankintaa varten tärkeäksi pohjavesialueeksi.

## Halikonjoki

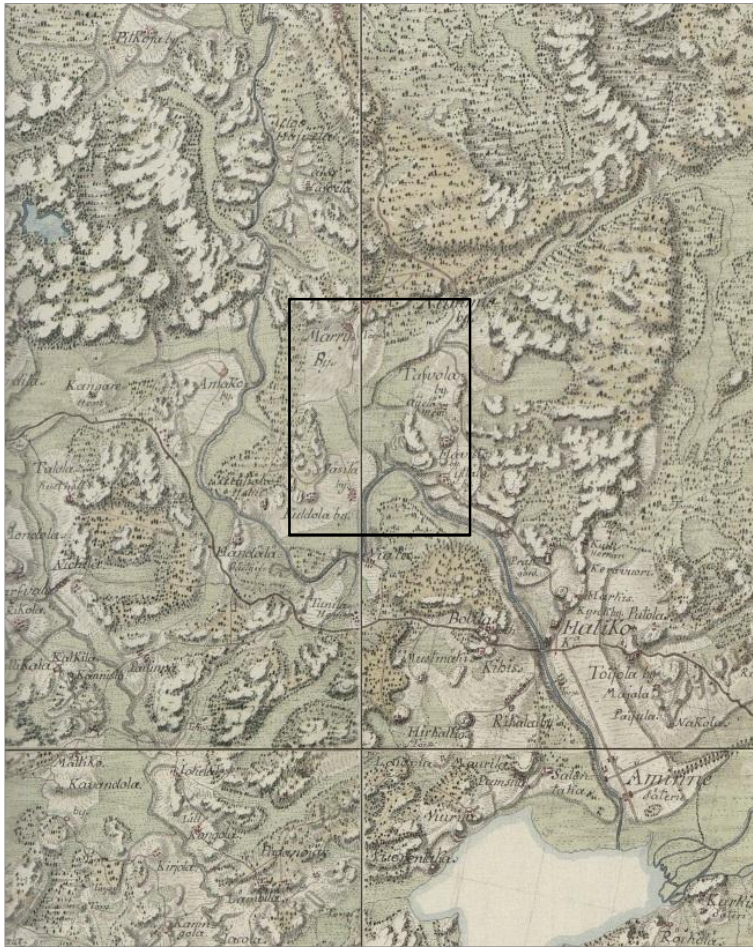
Halikonjoki saa alkunsa selvitysalueen pohjoispuolelta Vaskionjoen ja Kuusjoen yhtyessä. Halikonjoen vesimäärä on hyvin vähäinen ja sen virtaus on vain noin kuutiometri sekunnissa. Keväisin virtausnopeus kasvaa. Uomien reunoilla pengervyörymät ovat tavallisia. Vesi on sameaa johtuen savesta sekä maatalouden myötä veteen huuhtoutuneista ravinteista. Halikonjoen ekologinen tila on välttävä (arvio vuonna 2013). Joki ei sovellu hyvin kulkuväyläksi.

Krapuoja on kapea, syvällä uomassa kulkeva Halikonjoen lasku-uoma. Selvitysalueen hulevedet valuvat Krapuojaan.



*Halikonjoen ja Uskelanjoen vesistöalueet. Selvitysalueet sijaitsevat vesistöalueiden alajuoksuilla ja kattavat vain pienen osan vesistöalueiden kokonaisalasta.*

## 2.2. Halikonrinteen kulttuurimaisema



Halikonrinteen selvitysalue Kuninkaan kartastossa 1776-1805. (Harju 2012)

### Asutuksen ja maankäytön historiaa

Halikonjoen varren asuttamisella on pitkälle esihistoriaan ulottuvat juuret. Halikonjoen varrella on useita vanhoja asuinpaikkoja ja rakennushistoriallisesti merkittäviä kohteita. Selvitysalueella vanhinta pysyvää asutuserostumaa edustavat Äijälän, Heikin ja Mikolan tilat sekä Märynummen ja Väsilän kylät.

Kuninkaan kartastosta (koottu vuosina 1776-1805) sekä Isojakokartoista (1700-luvun loppu) kootusta Varsinais-Suomen maisemahistoriakartoista käy ilmi, että jokien varret ovat olleet niittyinä ja suurin osa nykyisistä pelloista on ollut peltona jo tuolloin. Paikoin on ollut isoja hakoja ja laidunalueita joko jokiuomien varrella tai kuivemmillä rinteillä. Esimerkiksi Lampolassa ja Krapuojan varrella on sijainneet laajat haat.

Kulttuurimaisema on pitkään ollut avoin ja asutus on sijoittunut sille tyypillisesti saarekkeille ja selänteiden rinteisiin.

### Tiet ja reitit

Vanhat tielinjaukset ovat vielä monin osin olemassa ja käytössä paikallisteinä. Nykyinen Vaskiontie noudattaa osittain vanhan tien linjaa ja kulkee osittain vanhan linjauksen vieressä. Joitain vanhoja tieyhteyksiä on katkennut. Esimerkiksi Haavistontie selvitysalueen keskellä on jatkunut Krapuojan

ylitse ja yhtynyt nykyiseen Häntäläntiehen. Alueen eteläpuolella on kulkenut Halikon kirkon kautta Turku ja Viipuria yhdistänyt Suuri Rantatie.

Valtatie 1 (E18) eli Helsingin ja Turun välinen moottoritie valmistui vuonna 2009. Selvitysalueen läpi kulkeva moottoritien osuus on valmistunut vuonna 2003. Moottoritie kulkee maisemassa matalana. Sitä ylittävät vanhoja tieyhteyksiä yhdistävät sillat ja uudet liittymärakenteet. Moottoritieltä avautuvat näkymät avoimeen viljelymaisemaan tuovat vaihtelua tienvarsinäkymiin. Parhaiten Halikonrinteen maisema avautuu kuitenkin Vässilänmäeltä sekä Vässilää ja Märynummea yhdistävältä Häntäläntieltä kaakkoon.

## 2.3. Halikonrinteen maisemalliset ja kulttuurihistorialliset arvot (Liite 1: H1)

### Muinisjäännökset

Selvitysalueella ja sen välittömässä läheisyydessä sijaitsee useita muinisjäännöksiä. Muinisjäännökset sijaitsevat joko joen törmällä tai kallioisen mäen rinteessä. Selvitysalueen eteläosassa on useita eriaikaisia asuinpaikkalöytöjä, esinelöytöjä ja kuppikiviä. Suurin osa alueen löydöistä on määritelty olevan peräisin rautakaudelta. Muinisjäännökset on suojeltu muinismuistolaille.

Alla on listattu muinisjäännösrekisterin mukaiset kohteet. Numerointi viittaa liitekartan H1 numerointiin.

- 1) Myllyoja (kultti- ja tarinapaikat, kuppikiviä, rautakautinen)
- 2) Krapuoja (asuinpaikat, rautakautinen)
- 3) Munismäki (asuinpaikka, kultti- ja tarinapaikka, kuppikiviä, asuinpaikka, esinelöytö, rautakautinen)
- 4) Asumettä (asuinpaikka, rautakautinen)
- 5) Ali-Satuli (hautaröykkiö, rautakautinen)
- 6) Katunpää (löytöpaikka, rautakautinen)
- 7) Vässilä (kylänpaikka, historiallinen, Isonjaon aikaan tontilla sijainnut Simolan, Krapilan ja Sännärin talot)
- 8) Lampola (irtolöytöjä, kivikautinen)
- 9) Lampola 2-5 (kuppikiviä ja asuinpaikka, rautakautinen)
- 10) Lampola Pajapelto (hautapaikka, rautakautinen/keskiaikainen)
- 11) Haavisto-Heikki (asuinpaikka, talonpohja, historiallinen)
- 12) Riihikankare (asuinpaikka, kalmisto, rautakautinen)
- 13) Pihko (kultti- ja tarinapaikat, kuppikivet, rautakautinen)
- 14) Kaakanmäki (hautapaikat, polttokenttäkalmisto, rautakautinen)
- 15) Sairaala (asuinpaikka, kivikautinen)
- 16) Nummen vanha kylätontti (kylänpaikka, historiallinen)
- 17) Märyn risteys (asuinpaikka, kivikautinen)

### Perinnemaisemat

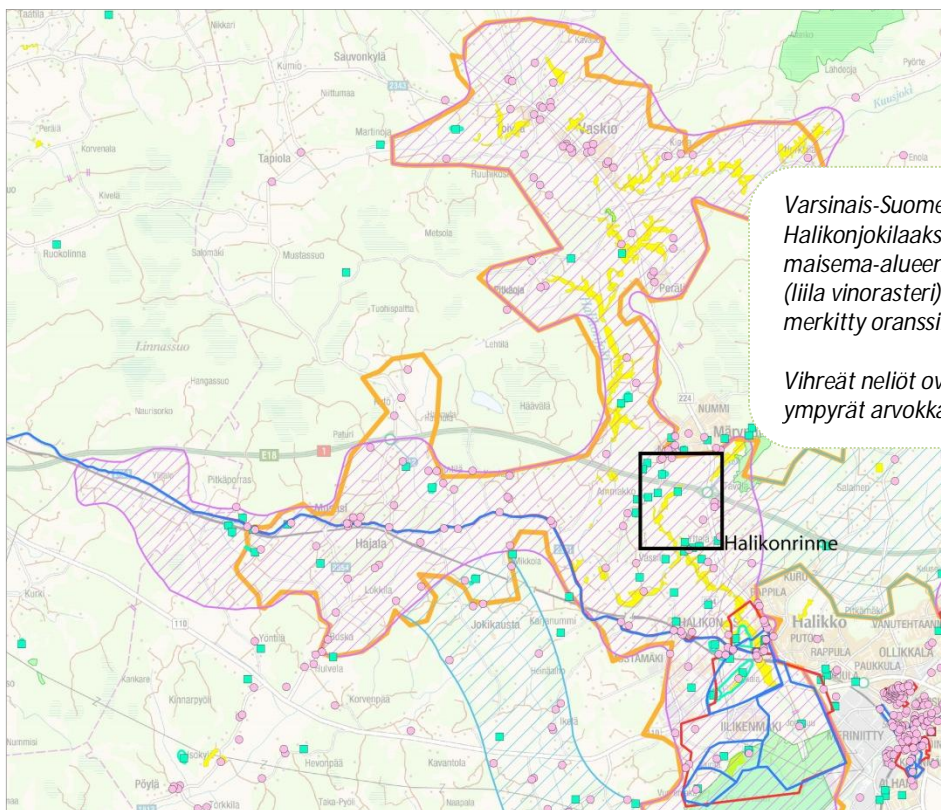
Salon alueella on lukuisia Suomen lajistollisesti edustavimpia ketorinteitä. Muun muassa Halikon Lampolan kedolta on tavattu yli 20 huomionarvoista perinnemaisemalajia. Kedot eli kuivat niityt ovat harvinaistuva ja erittäin arvokas elinympäristötyyppi. ([www.salo.fi](http://www.salo.fi))

Muita inventoituja perinnemaisemia on aivan alueen eteläosassa, Halikonjoen mutkassa oleva joenrantaniitty. Perinnemaisemainventointi on tehty vuosina 1992-1997.

Voimakkaasti seudulle leimaa antavat myös rehevät jokinotkot. Jokinotkot muodostavat tasaista peltomaisemaa halkovia ekologisia käytäviä, jotka tarjoavat elinympäristön muun muassa harvinaistuneille perhoslajeille.

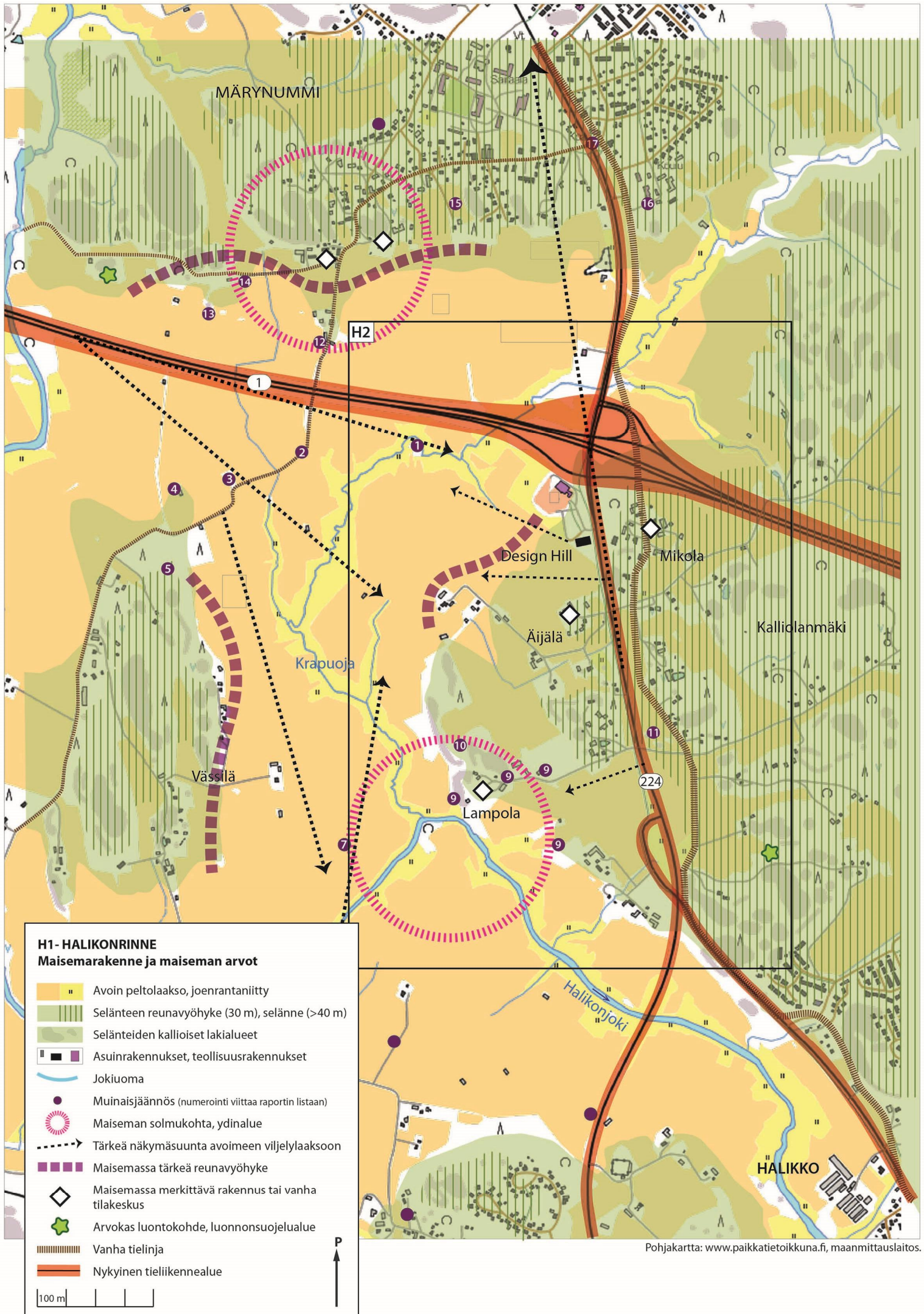
### Sijainti valtakunnallisesti arvokkaalla maisema-alueella

Halikonrinteen selvitysalue sijaitsee maisema-alueen keskellä, Halikonjoen pääuomasta hieman sivussa. Alueella on runsaasti muinaisjäänköksiä sekä jonkin verran vanhoja tiloja ja arvokkaita rakennuksia. Turku-Helsinki moottoritie halkaisee maisema-alueen juuri tällä kohtaa. Maisema-alueen merkittävimmät arvot kohdistuvat varsinaiseen Halikonjoen uoman varteen ja suistoon sekä joen alkulähteille Vaskioon.



*Varsinais-Suomen ELY-keskuksen ehdotus Halikonjokilaakson valtakunnallisen maisema-alueen uudeksi rajaukseksi 2014 (liila vinorasteri). Voimassa oleva rajaus on merkitty oranssilla.*

*Vihreät neliöt ovat muinaisjäänköksiä, pinkit ympyrät arvokkaita rakennuksia.*



**H1- HALIKONRINNE**  
**Maisemarakenne ja maiseman arvot**

- Avoin peltolaakso, joenrantaniitty
- Selänteen reunavyöhyke (30 m), selänne (>40 m)
- Selänteiden kallioiset lakialueet
- Asuinrakennukset, teollisuusrakennukset
- Jokiouoma
- Muinaisjäänös (numerointi viittaa raportin listaan)
- Maiseman solmukohta, ydinalue
- Tärkeä näkymäsuunta avoimeen viljelylaaksoon
- Maisemassa tärkeä reunavyöhyke
- Maisemassa merkittävä rakennus tai vanha tilakeskus
- Arvokas luontokohde, luonnonsuojelualue
- Vanha tielinja
- Nykyinen tieliikennealue

100 m





## 2.4. Maisemakuva ja maiseman erityispiirteet

Kallioperän maisemalle antamat suunnat määrittävät maisemakuvaa. Maisemakuvaa hallitsevat loivasti kumpuilevat peltoaukeat, niiden keskellä mutkitteleva syvä jokiuoma, kallioiset mäet ja saarekkeiden rinteillä pilkottavat rakennukset. Maisemassa jokiuomat näyttäytyvät syvinä, lähes näkymättöminä uurteina keskellä avointa peltomaisemaa. Avointa vesipintaa ei juuri näy. Maisemakuva on säilynyt pitkään avoimena.

Moottoritie ja sen pohjoispuolella olevat tuulivoimalat sopeutuvat hyvin laajaan ja vaihtelevaan maisemaan. Vanhat tieyhteydet on säilytetty rakentamalla siltoja moottoritien yli. Moottoritie kulkee matalana maiseman halki eikä näin aiheuta suurta visuaalista estettä. Design Hillin ja huoltoaseman rakennusmassat istuvat hyvin maisemaan ja olemassa olevaan rakenteeseen. Runsas ilta/yövalaistus sekä moottoritien melu voivat olla häiritseviä ja kulkeutua pitkälle.

Parhaiten Halikonrinteen maisema avautuu Väsilänmäeltä sekä Väsilää ja Märynnummaa yhdistävältä Häntäläntieltä kaakkoon kohti Halikonjokea. Tärkeimpiä huomioonotettavia reunavyöhykkeitä on tulevan Halikonrinteen yritysalueen suunnassa sekä Märyn ja Väsilän selänteiden reunoilla.

Vanha talonpoikaisrakentaminen näkyy vielä maisemakuvassa selänteiden ja saarekkeiden rinteillä. Uudempaa rakentamista on näkyvissä vain vähän. Märyn suurten päarakennusten pitkät julkisivut selänteen reunalla ovat näyttävä rakennuskokonaisuus maisemakuvassa. Lisäksi merkityssisältöä tuovat vanhat tilakeskukset, kuten Äijälän tila selvitysalueen keskellä, sekä vanhat tieyhteydet.

Selvitysalueen kulttuurimaisemassa keskeisiä solmukohtia ovat vanhat asuinpaikat sekä jokiuomien yhtymäkohta, missä Krapuoja laskee Halikonjokeen alueen eteläosassa.

## 2.5. Maankäytön suositukset maiseman näkökulmasta (Liite 2: H2)

Halikonrinteen selvitysalue sijaitsee maisemallisesti ja liikenteellisesti Halikkoon saavuttaessa keskeisellä paikalla. Viljelymaisema on lähes siinä laajuudessa kuin se on ollut laajimmillaan. Hoidettu viljelymaisema on voimavara niin tulevalle yritysalueelle, moottoritieellä liikkujalle, Halikkoon saapujille kuin paikallisille asukkaille ja mahdollisille muille toiminnoille, kuten virkistykselle. Alueen kehittäminen tulisi kaikin puolin tehdä näitä kulttuurimaiseman arvoja kunnioittaen ja arvostaen – mahdollisesti joitain piirteitä korostaen.

Erityishuomiota yleisesti koko alueella tulee kiinnittää rakentamisen sijoittamiseen, mittakaavaan ja tyyliin sekä reunavyöhykkeiden käsittelyyn. Hyvin suunniteltuna Halikonrinteen alue kytkeytyy eheästi ja tyylikkäästi kulttuurimaisemaan sekä olemassa olevaan taajamarakenteeseen.

Nämä maisemalliset suositukset perustuvat luonnonpiirteisiin kuten maaperään, kasvillisuuteen ja ilmastollisiin tekijöihin sekä sen päälle syntyneeseen kulttuurimaisemaan, perinteiseen sekä nykyiseen maankäyttöön ja maisemakuvaan.

Karttaliitteessä esitetyt rajat ovat viitteellisiä ja suositusten tarkoituksena on antaa lähtökohtia ja määritellä reunaehtoja suunnittelun ohjaamiseen.

Lähtökohtaisesti rakentamista ei suositella maaperältään epäsopiville laaksonpohjien savi- ja liejumaille, pohjavesialueille tai ympäristöään selvästi korkeampien selänteiden ja saarekkeiden kallioisille lakialueille. Yhtenäiset avoimet pelto- ja niittyalueet tulisi ensisijaisesti jättää rakentamatta. Koko alueella tulee kiinnittää erityishuomiota rakentamisen vaikutuksiin maisemakuvaan, erityisesti avointen alueiden reunavyöhykkeisiin, näkymien päätepisteisiin sekä liittymiseen olemassa olevaan rakenteeseen. Alueet joilla on kiinteitä muinaisjäännöksiä, tulee pyrkiä säilyttämään.

Alueen suunnittelussa ja rakentamisessa on kiinnitettävä myös huomiota jokien vedenlaatua ja virtaamia haittaaviin toimenpiteisiin myös pintavesien valunnan kannalta. Selvitysalue sijaitsee pohjavesiin nähden alajuoksulla, joten maankäytön muutoksilla ei ole merkittävää vaikutusta nykyisten pohjavesialueiden vesitaseeseen.

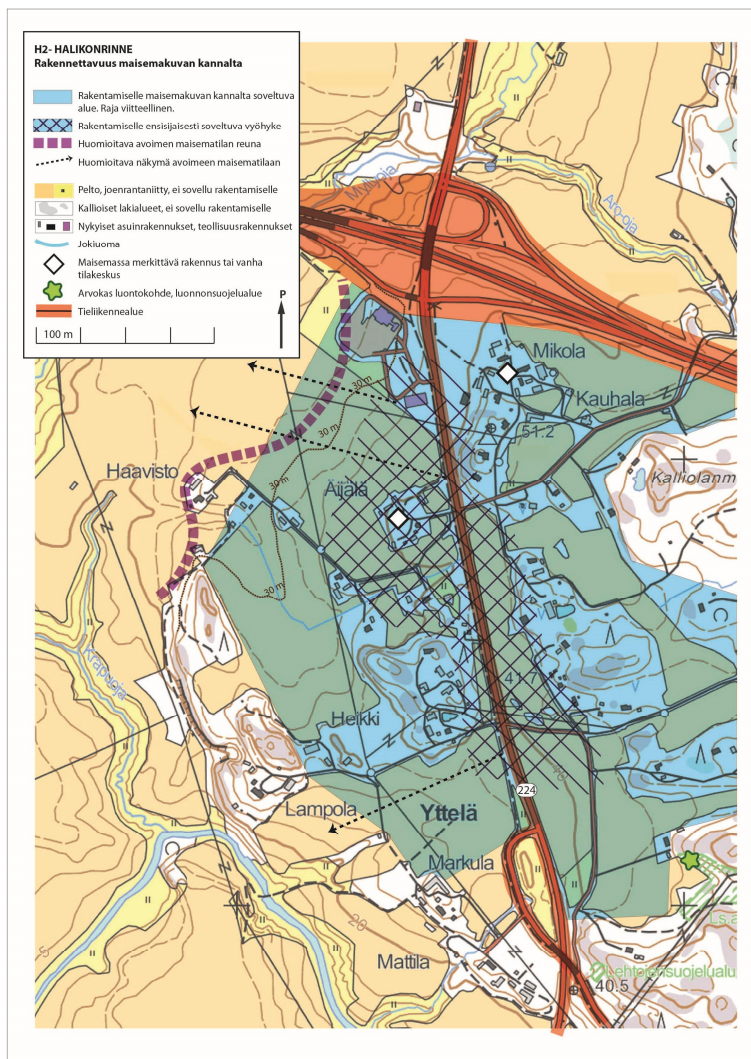
## Rakentamiselle soveltuvat alueet

Sijainniltaan suhteessa maisemarakenteeseen sekä maisemavaikutuksiltaan sellaiset alueet, joilla rakentamiselle on hyvät tai kohtalaisen hyvät edellytykset.

Rakentamiselle soveltuvat parhaiten saarekkeiden ja selänteiden rinteet ja vaihettumisvyöhykkeet. Alueen suunnittelussa tulisi ottaa huomioon rakennusten tyyli ja koko, moottoritien ja muun liikenteen meluvaikutukset, luontoarvot sekä rakennusten liittyminen arvokkaaseen viljelymaisemaan ja olemassa olevaan rakentamiseen.

Alue kestää kohtalaisen hyvin uudisrakentamista, mikäli se tehdään soveltuvassa mittakaavassa ja etenkin avoimia viljelyalueita, arvokkaita luontokohteita, olemassa olevaa rakentamista, näiden reuna-alueita ja näkymälinjoja kunnioittaen.

Maisemassa herkät selänteiden lakialueet ja avoimet viljelyalueet sekä maaperältään epäedulliset laaksonpohjat tulisi kuitenkin jättää rakentamatta.



*Liitekarttaan H2 on merkitty rakentamiselle soveltuvat alueet sinisellä. Ensisijaisesti rakentaminen tulisi ohjata Vaskiontien varteen. Maiseman kannalta erityistä huomiota tulee kiinnittää avoimen viljelylaakson ja uuden rakentamisen reunan käsittelyyn. (Ks. Liite 2: H2 Halikonrinne: Rakennettavuus maisemakuvan kannalta).*

### Rakentamisen reunaehtoja ja suosituksia Halikonrinteen yritysalueelle

Rakentaminen pyritään pitämään tiiviisti Vaskiontien tuntumassa. Uusi rakentaminen ohjataan selänteeseen ja laakson vaihettumisvyöhykkeelle vähintään 30 metrin korkeustasoon ja sen yläpuolelle. Näin myös vältetään Turusta päin saavuttaessa vaikutelma rakennusten valumisesta alas rinnettä länteen ja samalla vältetään paksuimmat savikerrostumat.

Etenkin rakentamisalueen kauas näkyvillä reuna-alueilla vältetään korkeita ja pitkiä yhtenäisiä massoja. Kauas näkyvät reuna-alueet rikotaan vaihtelevilla massoittelulla ja kerroskorkeuksilla sekä vaihtelevalla istutuksella. Istutuksissa suositaan alueelle tyypillisiä ja perinteisiä lajikkeita sekä monilajisia aidanteita. Rajaa korostavia suoraviivaisia istutuksia ja aitoja vältetään. Harjakattoisia rakennuksia pienellä runkosyvyydellä tulee suosia.

Näkymiin suunnittelualueelta ja Vaskiontieltä kohti avointa viljelylaaksoa tulee kiinnittää erityistä huomiota. Kaikkia näkymiä avoimeen maisematilaa ei tule peittää.

Uusien rakennusten julkisivuissa tulee suosia puuta mahdollisuuksien mukaan. Rakennusten väriytyksellä sekä rakennusten mittakaava pyritään poimimaan Halikonrinteen varren vanhasta olemassa olevasta rakennuskannasta. Suuria kauas näkyviä kylttejä ja valomainoksia tulee välttää. Vanhat tilakeskukset, kuten Äijälän tila, otetaan huomioon osana uutta rakentamista.

Rakennusten ja tonttijärjestelyjen suunnittelun korkeaa laatua sekä liikenneturvallisuutta on syytä korostaa.

### Rakentamisen ulkopuolelle jätettävät arvokkaat alueet ja kohteet

Maaperältään, sijainniltaan suhteessa maisemarakenteeseen sekä maisemakuvaltaan sellaiset alueet, missä rakentamiselle on huonot edellytykset. Nämä alueet tulisi jättää rakentamisen ulkopuolelle. Nykyiseen maankäyttöön liittyvä täydennysrakentaminen on tietysti edellytyksin mahdollista.

Alue kattaa avoimet yhtenäiset peltolaaksot, reunavyöhykkeet, jokiuomien varret, kallioiset ympäristöään korkeammat selänteet sekä kulttuurihistoriallisesti merkittävät kohteet.

### Arvio maankäytön muutosten vaikutuksista hulevesien hallintaan

Olennoista hulevesien kannalta maankäytön muutoksessa on läpäisemättömien ja kovien pintojen lisääntyminen, joka lisää ja nopeuttaa pintavaluntaa. Lisääntynyt ja nopeutunut, ja mahdollisesti laadultaan heikentynyt, pintavalunta vaikuttaa tulvimiseen, vastaanottavan vesistön veden laatuun ja ekologiseen tilaan sekä voi aiheuttaa eroosiota. Tiiviiden pintojen kasvu voi vähentää veden imeytymistä maaperään, joka puolestaan voi aiheuttaa maaperän painumista erityisesti hienoilla maaineksilla.

Pohjavesien suhteen alueiden maankäytön muutos ei aiheuta merkittäviä vaikutuksia, sillä tärkeät pohjavesialueet ja vedenottamot sijaitsevat alueisiin nähden vesistön yläjuoksulla.

Kohdealueen osuus valuma-alueesta on hyvin pieni ja siksi hydrologiset laskelmat tulevat ajankohtaisiksi kun tarkemmat suunnitelmat kohdealueella valmistuvat. Halikonrinteen alueen maaperän kantavuus ja huleveden imeytymisen rooli siinä ovat tärkeitä huomioitavia asioita ja ne ohjaavat myös maisemansuunnittelua alueella (rajoittaen esimerkiksi lehtipuiden istutusta). Halikonrinteen alueen osalta hulevesiä ei erikseen ole johdettu hulevesiputkiin tai viemäriverkostoon vaan hulevedet kerääntyvät tien varsilla ojiin ja tonttien osalta imeytyvät tontilla.

Alueelle tehdyn geoteknisen rakennettavuusselvityksen mukaan ylimpänä maakerrosrakenteena on kuivakuorisavi ja melkein koko alueella sen alla on lihavaa savea. Lihava savi on paikoin vesipitoisuudeltaan huomattavan suuri, jolloin saviaineksella on suuri herkkyys menettää siihen sitoutunutta vettä. Tämä kuuluu jatkuvaan kutistumisen prosessiin, mutta tätä prosessia saattavat kiihdyttää esimerkiksi lehtipuiden istuttaminen niiden kuivattavan vaikutuksen takia, paksut täyttömaapengerrykset sekä rakenteet ja pinnat jotka estävät hulevesien imeytymisen savikerrostuman yläpintaan. Täten on tärkeää että hulevesien imeytyminen varmistetaan alueella.

Vaikka alueen vaikutus kokonsa ja sijaintinsa puolesta vesistön veden laatuun on vähäinen, on kohdealueella varmistettava, ettei sen osalta Halikonjoen välttävää ekologista tilaa kuitenkaan pahenneta.



*Hulevesien pääasiallinen virtaussuunta Halikonrinteen selvitysalueella.*

### 3. SOMERONTIE



*Vanhalta Hiidentieltä sekä Somerontieltä on vaikuttavat näkymät tasaisen peltolaakson yli Salon kirkolle ja kaupunkiin. Etualalla mutkittelee syvässä uomassaan Uskelanjokeen laskeva Asolanoja.*

#### 3.1. Luonnonmaisema

Somerontien selvitysalueella maiseman perusrunko muodostuu Uskelanjoen varteen muodostuneesta selväpiirteisestä lounas-koillinen-suuntautuneesta savilaaksosta sekä sitä molemmin puolin reunustavista selännevyöhykkeistä. Savilaakson poikki virtaa selvitysalueella kolme Uskelanjokeen laskevaa sivu-uomaa.

##### Topografia

Selvitysalue sijaitsee pääosin alle 20 metrin korkeustasossa. Alueen länsipuolen kalliiselänteet kohoavat yli 60 metriin meren pinnan yläpuolelle. Suhteelliset korkeuserot ovat noin 30–40 metriä. Selvitysalueen pohjoisosassa Linnamäki kohoaa jyrkkärinteisenä ja selväpiirteisenä kumpareena yli 80 metriin. Laakson kaakkoispuolen selännevyöhyke on etäämmällä ja loivapiirteisempi.

##### Kallioperä

Kallioperän ruhjevyöhykkeet muodostavat maisemalle selkeän suunnan lounaasta koilliseen. Kallioperä on graniittia. Alueen länsipuolen korkeammat kalliokumpareet ovat kvartsi- ja granodioriittia. Paikoin jyrkät kallioperän lohkeamat ovat näkyvissä jyrkänteinä ja vaihtelevina maastonmuotoina.

##### Maaperä

Suurin osa selvitysalueesta on savikkoa ja kalliomaata. Selänteillä on myös avoimiksi huuhtoutuneita kalliopaljastumia sekä drumliineja, joiden pintakerrokset ovat hiekkamoreenia. Tarkastelualueen kaakkoispuolelle jäävä matalampi selännevyöhyke liittyy kolmanteen Salpausselkään. Jokiuomissa esiintyy myös hienompia maa-aineksia kuten hienoa hietaa ja liejusavea. Jokitörmien savivyöryt ovat yleisiä.

##### Ilmasto – pienilmasto – tuuli

Selvitysalue kuuluu tammen eli hemiboreaaliseen ilmastovyöhykkeeseen, missä kasvukausi on Suomen olosuhteissa pitkä, 170 ja 200 päivän välillä. Vuotuinen sademäärä on noin 600–750 mm, josta osa

tulee lumena. Lumikerros kestää vaihtelevasti yleensä noin kahdesta kolmeen kuukautta. Vallitsevat tuulet puhaltavat lounaasta.

Murroslinjojen pääsuunnasta johtuen alueella voi olla voimakkaitakin tuulia, jotka vaikuttavat paikallisiin pienilmasto-olosuhteisiin. Tuulet pääsevät puhaltamaan avoimia laaksosolia pitkin koilliseen. Tuuliset selänteiden reunat ja alavat savikkoiset jokilaaksot voivat kerätä kylmää ilmaa.

Maastonmuodot, maaperä ja meren läheisyys vaikuttavat pienilmastoon. Lounaisrinteet ovat yleensä suotuisimpia ja lämpimämpiä. Lämpimintä on heinäkuussa, jolloin keskilämpötila on noin + 17 astetta ja kylmintä helmikuussa, jolloin keskilämpötila n. -6 astetta. Meren läheisyydellä on lämpötiloja tasaava vaikutus; kesällä meri viilentää ja talvella lämmittää.

### Kasvillisuus

Salon seudulla on säilynyt pirstoutuneena jäänteitä entisistä mahtavista jalopuulehdoista ja hakamaista sekä pähkinäpensaikoista. Paikoin on myös edustavia tammialueita. Ilmaston lämpenemisen myötä jalopuumetsien on ennustettu yleistyvän. Salossa kasvavat luonnonvaraisina tammi, vaahtera, vuorijalava, saarni, metsälehmus ja pähkinäpensas, pensaista mm. näsiä ja koiranheisi. (www.salo.fi). Kallioilla on karumpaa kasvillisuutta. Jokiuomien varsilla on monipuolista niittykasvillisuutta ja ne muodostavat merkittäviä ekologisia käytäviä muun muassa joillekin perhoslajikkeille.

### Luonnonsuojelualueet ja Salon kaupungin suojelukohteet

Myllyojan purokäytävä – luonnon monimuotoisuuden kannalta arvokas alue (Salon yleiskaava 2020). Alueella on rakentamis- ja toimenpidevaroitukset. Purolaakso on lehtipuuvaltainen, lehtomaisen rehevä ja lajistoltaan edustava. Peltoalueen keskellä lajisto on köyhtynyt laiduntamisen ja puuston poistamisen takia.

Veitakkalan Linnavuoren pähkinäpensaslehto – luonnonsuojelualue, sijaitsee selvitysalueen pohjoisosassa jyrkkärinteisen mäen rinteessä.

### Vesistöt, valuma-alueet ja pohjavesialueet

Somerontien selvitysalue kuuluu Uskelanjoen päävesistöalueeseen, Uskelanjoen alaosan valuma-alueeseen. Uskelanjoki laskee Halikonlahteen ja siitä edelleen Saaristomereen. Uskelanjokeen yhtyy pienempiä sivu-uomia, joista selvitysalueen poikki virtaavat Naulikeoja, Asolanoja ja Myllyoja. Alueella ei ole lampia tai järviä. Selvitysalueen eteläpuolella sijaitseva Salon kaupunki on nimetty merkittäväksi tulvariskialueeksi erityisesti talviaikaan jääpatojen syntymisen takia. (Veijalainen et al. 2012, Tulvaraportit).

Selvitysalueen luoteispuolella on laaja Kulmalan pohjavesialue, joka on luokiteltu vedenhankintaa varten tärkeäksi pohjavesialueeksi. Pohjavesiesiintymät sijaitsevat selvitysalueeseen nähden yläjuoksulla.

#### Uskelanjoki

Uskelanjoki saa alkunsa selvitysalueen koillispuolelta Rekijoen, Terttilänjoen ja Hitolanjoen yhtyessä. Uskelanjoen vesimäärä on vähäinen ja sen virtaama on noin 5 kuutiota sekunnissa. Vesi on sameaa johtuen savesta sekä maatalouden myötä jokeen huuhtoutuneista ravinteista. Uskelanjoen ekologinen tila on välttävä (arvio vuonna 2013). Jokea ei säännöstellä.

Joki kulkee halki savisten peltoalueiden muodostaen paikoin jyrkkäreunaisen uoman. Uomien reunoilla pengervyörymät ovat tavallisia. Vuonna 1825 pengervyörymä tuhosi Uskelan emäkirkon.

Selvitysalueen hulevedet valuvat selvitysalueen kaakkoiskulman laskuojasta Uskelanjokeen. Joen nimi muuttuu tässä Salonjoeksi.

### 3.2.Somerontien kulttuurimaisema



Somerontien selvitysalue Kuninkaan kartastossa 1776-1805. (Harju 2012)

Avoin kulttuurimaisema on syntynyt jokivarren viljavaan savilaaksoon ja sitä reunustaville selänteille. Salon kaupunkirakenne on säilynyt tiiviinä ja luo selkeän rajan avoimen viljelymaiseman ja taajaman välille.

#### Asutuksen ja maankäytön historiaa

Uskelanjoen varren asuttamisella on pitkälle esihistoriaan ulottuvat juuret. Uskelanjokilaakson varrella on useita rauta- ja pronssikautisia hautaröykkiöitä sekä rakennushistoriallisesti merkittäviä kohteita. Ensimmäiset merkit ihmisen liikkumisesta alueella ovat varhaiset kalmistolöydöt ja hautaröykkiöt. Suurin piirtein samoille sijoille ovat syntyneet myös ensimmäiset kiinteän asutuksen talot, tilat ja torpat.

Kuninkaan kartastosta (koottu vuosina 1776-1805) sekä Isojakokartoista (1700-luvun loppu) kootusta Varsinais-Suomen maisemahistoriakartoista käy ilmi, että jokien varret ovat olleet niittyinä ja suurin osa nykyisistä pelloista on ollut peltona jo tuolloin. Kyliä on kartoissa mainittu muun muassa Uskela (Uskela by), Isokylä, Haukala, Veitikkala (Vaitakala) sekä Manala.

Vanhimmat pihapiirit ovat Puonti, Kupila, Klaavu sekä Pappila. Nykyisen moottoritien pohjoispuolella sijaitsee Veitakkalan kartano. Vanhimmat tilat ovat sijoittuneet mäkien rinteille, ainoastaan Pappila sijaitsee avoimen peltomaiseman keskellä. Myös joitain torppia on aikanaan sijainnut vanhan Hiidentien varrella. Myllyojan varrella on ollut useita puromyllyjä.

Kulttuurimaisema on pitkään ollut avoin ja asutus on sijoittunut sille tyypillisesti saarekkeille ja selänteiden rinteisiin.

### Tiet ja reitit

Vanhin alueen halki kulkeva maantie on vanha Hiidentie (nyk. Vanha Perttelin tie). Myös muita vanhoja tielinjauksia on yhä olemassa. Joen suuntaiset tiet Somerontie (52) ja Inkereentie (2401) noudattavat joen suuntaa ja ovat pääosin rakentuneet vanhojen kulkureittien mukaan.

Kantatie 52 oli alun perin maantie Tammisaaresta Saloon. Tietä on rakennettu uudelleen 1960-luvulla, jolloin rakennettiin myös osuus Salosta Somerolle eli nykyinen Somerontie.

Valtatie 1 (E18) eli Helsingin ja Turun välinen moottoritie valmistui vuonna 2009. Selvitysalueen läpi kulkeva moottoritien osuus on valmistunut vuonna 2003. Moottoritien silta ylittää Uskelanjoen ja jatkaa edelleen tunneliin. Moottoritietä ylittävät sillat ja liittymärakenteet. Moottoritieltä avautuvat näkymät avoimeen viljelymaisemaan tuovat vaihtelua tienvarsinäkymiin. Parhaiten Somerontien maisema avautuu moottoritieltä ajettaessa Turun suuntaan sekä vanhalta Emäkirkolta koilliseen kohti Uskelanjokea.

Selvitysalueen eteläosasta on suunnitteilla yhdystie vanhalle Helsingin ja Turun väliselle tielle (seututie 110).

## 3.3. Somerontien maisemalliset ja kulttuurihistorialliset arvot (Liite 2: S1)

### Muinaisjäännökset

Tarkastelualueella ja sen välittömässä läheisyydessä sijaitsee useita muinaismuistolain piirissä olevia muinajäännöksiä. Suurin osa selvitysalueen muinajäännöslöydöistä sijaitsee Uskelanjoen länsipuolella olevilla kallioisilla selänleillä rykelminä lähellä toisiaan. Tihein esiintymä on alueen lounaisosassa, joista suurin osa on rauta- ja pronssikautisia hautaröykkiöitä. Muinajäännökset on suojeltu muinaismuistolailla.

Alla on listattu Museoviraston muinajäännösrekisterin mukaiset kohteet. Numerointi viittaa liitekartan S1 numerointiin.

- 1) Ketola (hautapaikat, hautaröykkiöt, rautakautinen)
- 2) Ketohaka (hautaröykkiöitä ja 2 asuinpaikkaa, rautakautinen / pronssikautinen)
- 3) Ketohaka N (hautaröykkiöt, rautakautinen / pronssikautinen)
- 4) Paltta (hautapaikat, hautaröykkiöt, rautakautinen)
- 5) Ketomäki (hautapaikat, hautaröykkiöt, rautakautinen)
- 6) Koivumäki (hautapaikat, hautaröykkiöt, rautakautinen)
- 7) Palomäki 1 (hautapaikat, hautaröykkiöt, rautakautinen / pronssikautinen)
- 8) Palomäki 2 (hautapaikat, hautaröykkiöt, rautakautinen)
- 9) Isomäki (hautapaikat, hautaröykkiöt, pronssikautinen)
- 10) Klaavu (asuinpaikat, rautakautinen)
- 11) Uskelan emäkirkko (hautapaikat, ruumiskalmistot, rautakautinen)
- 12) Ruoksmäki (hautapaikat, polttokenttäkalmistot, rautakautinen)
- 13) Veitakkalan linnamäki (hautaröykkiöt, kivivallituksia, rauta- ja pronssikautinen)
- 14) Mäenalan kylätontti (asuinpaikat, kylätontti, historiallinen)
- 15) Veitakkala Junttila (hautapaikat, polttokenttäkalmistot, rautakautinen)
- 16) Veitakkalan puutarha (asuinpaikat, rautakautinen)
- 17) Jumbrosund (hautapaikat, polttokenttäkalmistot, rautakautinen)
- 18) Haitio (asuinpaikat, rautakautinen)



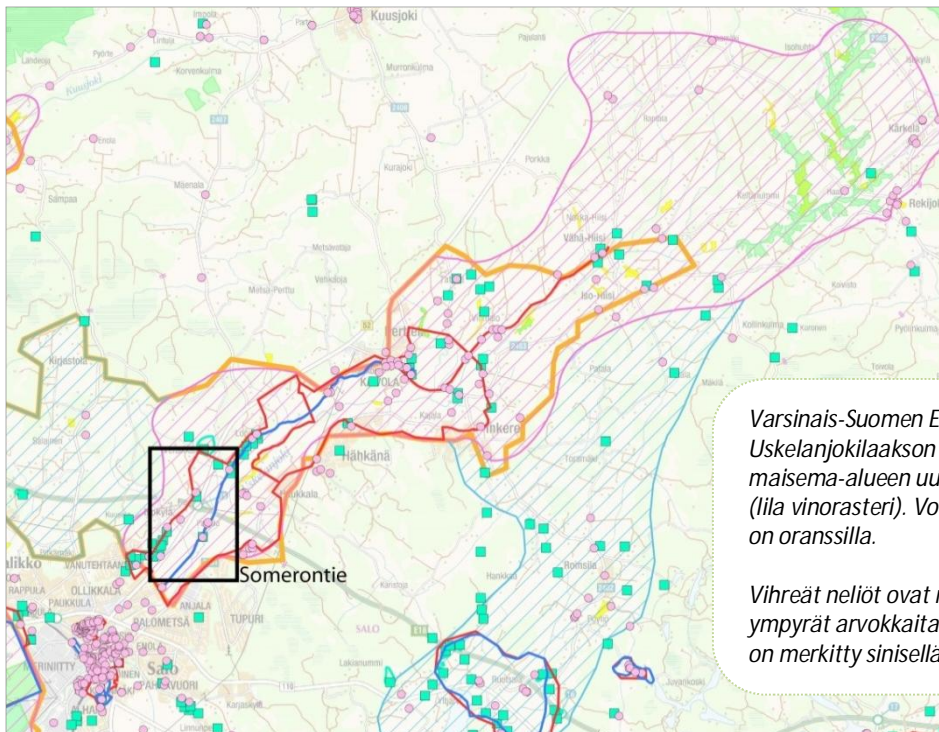
## Perinnemaisemat

Selvitysalueella ei ole inventoituja perinnemaisemia. Laiduntamisen loppumisen myötä myös joenvarsiniityt ovat lajistollisesti köyhtymässä.

## Sijainti valtakunnallisesti arvokkaalla maisema-alueella

Somerontien selvitysalue sijaitsee Uskelanjokilaakson valtakunnallisesti arvokkaan maisema-alueen eteläosassa, avoimen viljelymaiseman ja tiiviin kaupunkirakenteen reunalla. Maisema-alueen ydinalueet muodostuvat kirkkojen ja niitä yhdistävän vanhan tien varren maisemiin. Maisema avautuu laajemmin pohjoisemmassa Perttelin suunnalla Uskelanjoen keskivaiheilla, jossa myös valtaosa alueen arvokkaista rakennuksista sijaitsee. Somerontien selvitysalue sijaitsee selkeästi maisema-alueen reunalla.

Keskeistä maisemalle on jokilaakson antama suunta maisemalle, vanhan emäkirkon paikka ja paikalla oleva kellotapuli ja hautausmaa, Hiidentie sekä pitkät näymät Salon kirkolle. Maisema avautuu Uskelanjokea pitkin koilliseen.



## RKY-alueet

### Perttelin kirkkomaisema ja Hiidentie

Keskiaikaisperäinen, mahdollisesti jo rautakautinen Hiidentie kulkee Somerontien selvitysalueen läpi. Tie on säilyttänyt pääpiirteissään vanhan linjauksen. Tien varrella keskeisellä paikalla Uskelanjoen penkereellä on Uskelan vanhan emäkirkon paikka ja kellotapuli sekä Uskelan pappila. 1400-luvulta peräisin oleva Perttelin harmaakivikirkko ja kirkkomaa sijaitsevat noin 5 km selvitysalueen pohjoispuolella.

Somerontien selvitysalueen eteläpuolella Salon taajama-alueella on lisäksi kaksi RKY-aluetta: Uskelan kirkonmäki ja Lukkarinmäen esikaupunkiasutus sekä Salon rautatieasemansetu ja vanha kauppalamiljöö.

### Salon kaupungin suojelukohteet

Klaavun vanha sukutilan rakennusryhmä. Päärakennus on 1830-luvulta. Salon yleiskaavassa 2020 paikallinen kohde, maakuntakaavassa seudullinen kohde.

Pappilan päärakennus (Isokylän entinen koulu) ja Pappilan Alastalo. Pappila on rakennettu 1800-luvulla vanhalle pappilanpaikalle. Vuosina 1929-1979 koulukäytössä ja tämän jälkeen kerhotilana. Päärakennuksen pohjoispuolella on pappilan entinen leivintupa, Pappilan Alastalo. Sementtitiilinen karjasuoja on vuodelta 1939 ja asuinkäytössä oleva aitta 1800-luvulta. Valtakunnallinen kohde (Salon yleiskaava 2020, Salon seudun maakuntakaava). Pappilan päärakennusta kunnostettiin selvityksen tekovaiheessa.

Puontin ja Kupilan tilat. Puonti on vanha ratsutila, jonka nykyinen päärakennus on vuodelta 1957 (arkkitehti Lauri Pajamies). Pihapiirissä on muita rakennuksia 1800-luvun lopulta ja 1900-luvun alusta sekä tiilinen navetta vuodelta 1949. Puonti on Salon yleiskaavassa 2020 paikallisesti arvokas. Kupilan vanhan kantatilan hirsinen herraskartano on 1880-luvulta. Pihapiirissä on vanhoja talousrakennuksia. Kupila on Salon yleiskaavassa 2020 maakunnallinen kohde.



*Somerontien varrella vanhat tilakeskukset sijaitsevat savilaaksoa reunustavien kumpareiden rinteillä. Näkymä on Hiidentieltä länteen. Somerontie kulkee laakson ja selänteen reunavyöhykkeellä matalana.*

### 3.4. Maisemakuva ja maiseman erityispiirteet

Uskelanjokilaakson maisemakuva Somerontien varrella on säilynyt pitkään avoimena. Suurin muutos maisemakuvassa on Salon taajaman kasvu sekä paljon tilaa vievät moottoritien liittymärakenteet. Moottoritie tai muu tiestö itsessään eivät aiheuta visuaalisia esteitä. Moottoritie ylittää jokilaakson hienovaraisesti siltaa pitkin ennen kuin livahtaa tunneliin. Avoin viljelymaisema näyttäytyy vaikuttavasti molempiin suuntiin moottoritien laskeutuessa kohti laakson pohjaa.

Maisemakuvaa hallitsevat selvitysalueen kohdalla tasainen peltoaukea, sen keskellä omassa syvässä uomassa virtaava Uskelan- eli Salonjoki sekä paikoin jyrkkärinteiset kalliokumpareet. Selvitysalueen pohjoisosassa peltoaukea rajautuu jyrkkäpiirteiseen Linnamäkeen, etelässä taas suoraviivaisesti tiiviisti rakennetun taajaman rajaan.

Maiseman solmukohdat ovat alueita, missä maisemarakenteen eri elementit kohtaavat. Nämä ovat usein myös alueita, missä vahvat pitkäaikaiset kulttuurivaikutukset ovat yhä näkyvissä. Selvitysalueen kulttuurimaisemassa keskeisiä solmukohtia ovat vanhat asuinpaikat sekä vanha emäkirkon paikka joen penkereellä. Maisema avautuu parhaiten emäkirkolta Uskelanjokivartta koilliseen. Tärkeä näkymä on myös kohti Salon kirkkoa, joka näkyy pitkälle avoimeen maisemaan.

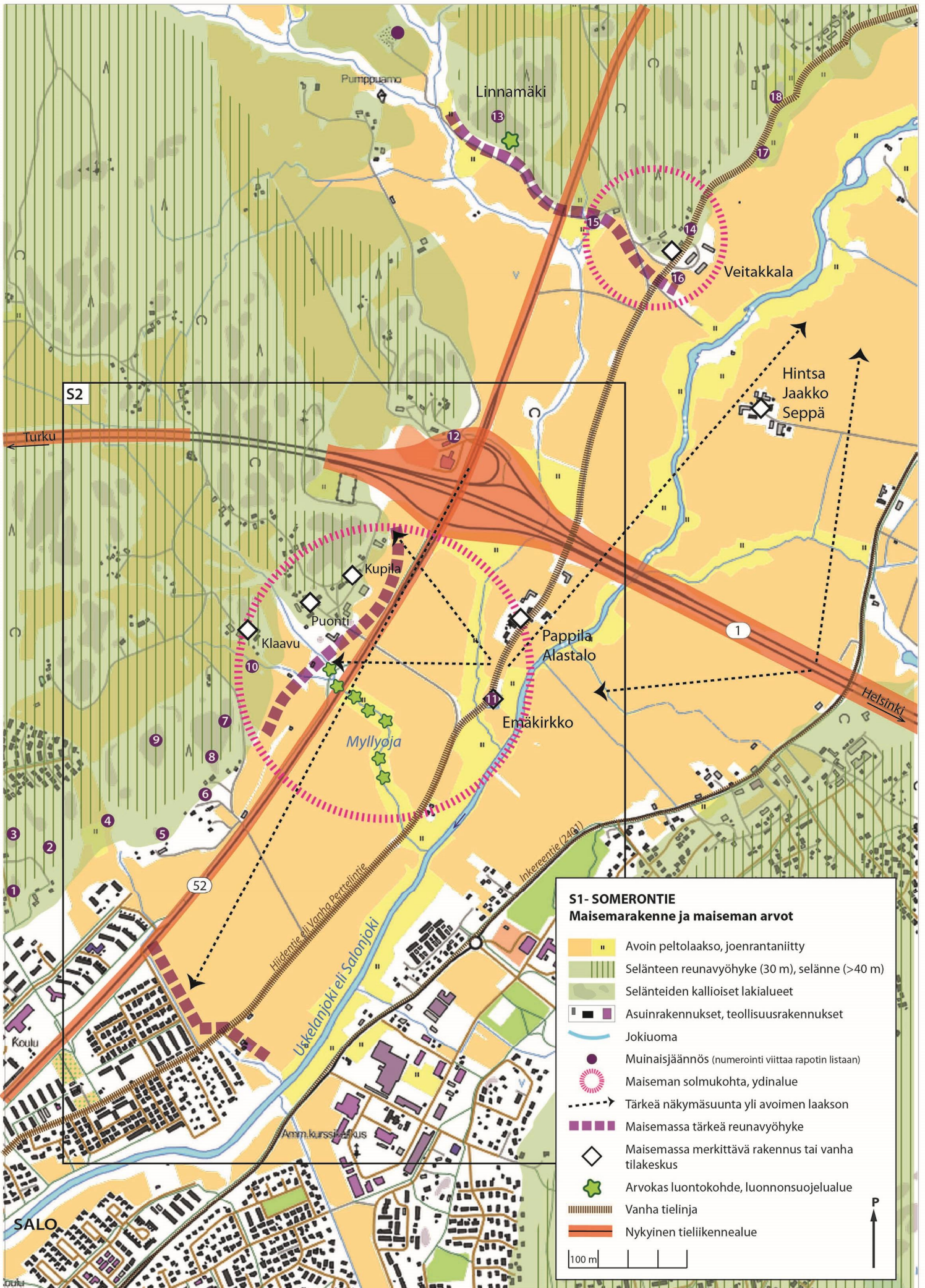
Perinteinen rakentaminen näkyy maisemakuvassa selänteiden ja kalliokumpareiden rinteillä puuston katveessa. Uutta rakentamista on näkyvissä verrattain vähän. Rakennuksista maisemasta erottuvat Piihovin huoltoasema sekä alueen ulkopuolelle jäävät laatikkomaiset teollisuushallit.

Salon taajaman raja on hyvin suoraviivainen, jota myös suora koivurivi ja pitkät rivitalot korostavat. Taajaman reuna on näkymien julkisivuna ja siinä mielessä yksi tärkeimmistä reunavyöhykkeistä Somerontien avoimessa maisematilassa. Paikoin taajaman reuna on monikerroksisempi jolloin erikäiset rakennukset eri väreineen muodostavat pehmeämmän, maisemaan sopivan reunavyöhykkeen.

Pappila ja sen viereiset rakennukset ovat maisemassa keskeisellä sijainnilla.



*Uskelan Emäkirkon paikalla oleva kellotapuli sijaitsee jyrkällä joenpenkereellä avoimen maisematilan keskellä.*



S2

Turku

Linnamäki

Veitakkala

Hintsa  
Jaakko  
Seppä

1

52

52

Helsinki

Kupila

Puonti

Klaavu

Pappila

Alastalo

Emäkirkko

Myllyoja

Hidenieki Vanha Perheintie

Uskelanjoki eli Salonjoki

Inkerentie (24/31)

Anni-kurssikeskus

SALO

**S1- SOMERONTIE**  
**Maisemarakenne ja maiseman arvot**

- Avoin peltolaakso, joenrantaniitty
- Selänteen reunavyöhyke (30 m), selänne (>40 m)
- Selänteiden kallioiset lakialueet
- Asuinrakennukset, teollisuusrakennukset
- Jokuoma
- Muinaisjännös (numerointi viittaa raportin listaan)
- Maiseman solmukohta, ydinalue
- Tärkeä näkymäsuunta yli avoimen laakson
- Maisemassa tärkeä reunavyöhyke
- Maisemassa merkittävä rakennus tai vanha tilakeskus
- Arvokas luontokohde, luonnonsuojeluala
- Vanha tielinja
- Nykyinen tieliikennealue

100 m

P

### 3.5. Maankäytön suositukset maiseman näkökulmasta (Liite 4: S2)

Nämä maisemalliset maankäytön suositukset perustuvat luonnonpiirteisiin kuten maaperään, kasvillisuuteen ja ilmastollisiin tekijöihin sekä sen päälle syntyneeseen kulttuurimaisemaan, sekä perinteiseen että nykyiseen maankäyttöön ja maisemakuvaan.

Karttaliitteessä S2 esitetyt rajat ovat viitteellisiä ja tarkoituksena on antaa lähtökohtia ja määritellä reunaehdot suunnittelun ohjaamiseen maiseman näkökulmasta.

Somerontien selvitysalueen sijainti on Saloon saapumisen sekä kulttuurimaiseman kannalta keskeinen. Saloon saapujille, paikallisille asukkaille sekä teillä liikkujille hoidettu viljelymaisema ja pitkät näkymät ovat voimavara ja mahdollisuus myös muille toiminnoille, kuten virkistykseksi. Somerontien maisemassa on myös paljon merkityssisältöä, tarinoita ja kulttuurimaiseman kerrostumia. Alueen kehittäminen tulisi kaikin puolin tehdä näitä seikkoja kunnioittaen ja arvostaen – jopa joitain piirteitä korostaen.

Erityishuomiota yleisesti koko alueella tulee kiinnittää rakentamisen sijoittamiseen, mittakaavaan ja tyyliin sekä avoimen tilan ja rakennetun reunavyöhykkeen käsittelyyn. Hyvin suunniteltuna Somerontien varren uusi rakentaminen kytkeytyy eheästi ja tyylikkäästi kulttuurimaisemaan sekä olemassa olevaan taajamarakenteeseen säilyttäen tärkeitä näkymälinjoja molempiin suuntiin pitkin avointa viljely- ja jokilaaksoa.

Lähtökohtaisesti rakentamista ei suositella maaperältään epäsopiville matalille savi- ja liejumaille, pohjavesialueille tai ympäristöään selvästi korkeampien selänteiden lakialueille. Yhtenäiset avoimet pelto- ja niittyalueet tulisi ensisijaisesti jättää rakentamatta. Koko alueella tulee kiinnittää erityishuomiota rakentamisen vaikutuksiin maisemakuvaan, erityisesti avointen alueiden reunavyöhykkeisiin, näkymälinjoihin, näkymien päätepisteisiin sekä sopeutumiseen olemassa olevaan rakenteeseen. Alueet joilla on kiinteitä muinaisjäänöksiä, tulee pyrkiä säilyttämään.

Alueen suunnittelussa ja rakentamisessa on kiinnitettävä myös huomiota jokien vedenlaatua ja virtaamia haittaaviin toimenpiteisiin myös pintavesien valunnan kannalta. Selvitysalue sijaitsee pohjavesiin nähden alajuoksulla, joten maankäytön muutoksilla ei ole merkittävää vaikutusta nykyisten pohjavesialueiden vesitaseeseen.

#### Rakentamiselle soveltuvat alueet

Sijainniltaan suhteessa maisemarakenteeseen sekä maisemavaikutuksiltaan sellaiset alueet, missä rakentamiselle on hyvät tai kohtalaisen hyvät edellytykset.

Maaperän suhteen Somerontien selvitysalueen rakennettavuus on kohtalaisen heikko. Rakentamiselle soveltuvat parhaiten saarekkeiden ja selänteiden rinteet ja vaihettumisvyöhykkeet.

Alueen suunnittelussa tulisi ottaa huomioon rakennusten tyyli ja koko, moottoritien ja muun liikenteen meluvaikutukset, luontoarvot sekä rakennusten liittyminen viljelymaisemaan ja olemassa olevaan rakentamiseen. Alue kestää hyvin uudis- ja täydennysrakentamista, mikäli se tehdään soveltuvassa mittakaavassa viljelymaiseman reuna-alueita kunnioittaen. Savilaaksojen pohjalle sekä selänteiden lakialueille rakentamista olisi syytä välttää.

## Rakentamisen reunaehtoja ja suosituksia

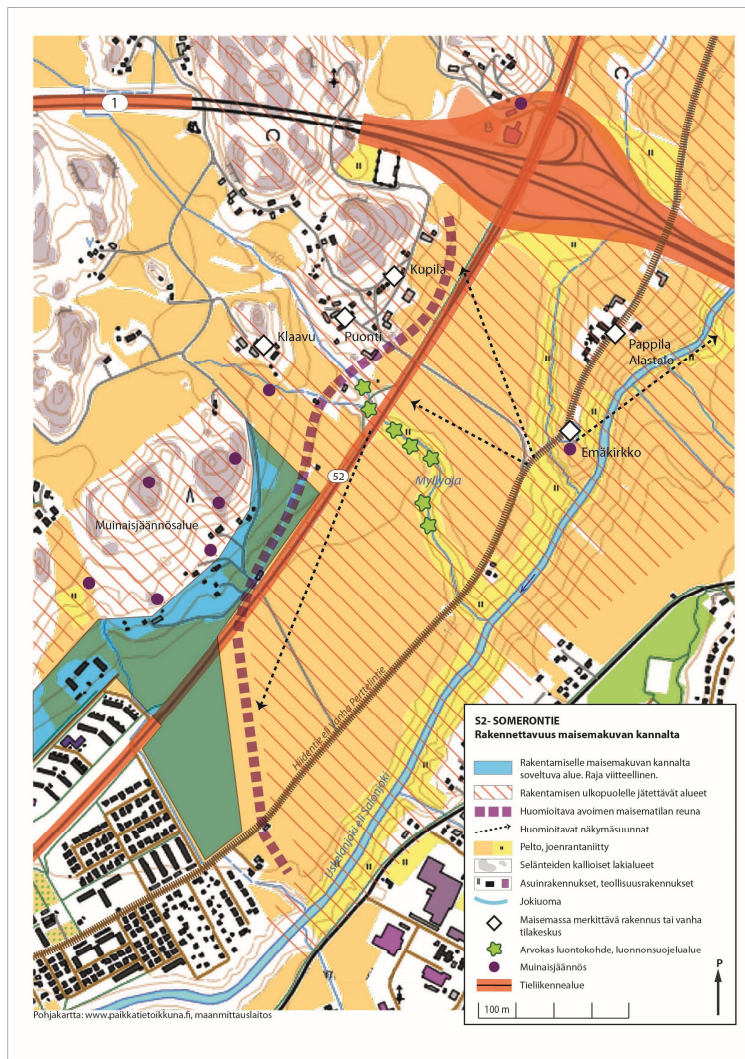
Somerontien alueella rakentaminen on luontevaa sijoittaa suunnitellun uuden yhdystien, vanhan taajamarakenteen ja Somerontien rajaamaan alueeseen. Selvitysalueen länsipuolen selänteillä suositellaan lähinnä asumisen täydennysrakentamista.

Rakentamisessa olisi vältettävä leveitä ja korkeita yhtenäisiä julkisivu- ja kattopintoja etenkin rakennusalueen kauas näkyvillä reunoilla. Myös korkeita ja suoraviivaisia istutuksia ja aitoja alueen rajalla tulee välttää. Suurten rakennusmassojen sijaan etenkin alueen reunoilla suositaan mahdollisuuksien mukaan pieniä massoja. Pienipiirteisyyttä voidaan lisäksi luoda värityksellä.

Liittyminen asuinkortteleihin on syytä suunnitella ympäristön asukkaille viihtyisäksi. Viihtyisyyttä tulee luoda etenkin Niinistönkadun puolella paneutumalla huolellisesti uusien rakennusten etäisyyteen tiestä, rakennusten mittakaavaan, piha- ja viheralueisiin sekä kevyen liikenteen väyliin.

Uusien rakennusten julkisivuissa suositaan puuta mahdollisuuksien mukaan. Rakennusten väritys tulee laatia ympäristöön hyvin sopivaksi. Vuodenajat otetaan värisuunnittelussa huomioon. Suuria kauas näkyviä kylttejä ja valomainoksia tulee välttää.

Rakennusten ja tonttijärjestelyjen suunnittelun korkeaa laatua sekä liikenneturvallisuutta on syytä korostaa suunnittelussa.



*Liitekarttaan S2 on merkitty rakentamiselle soveltuvat alueet sinisellä ja rakentamisen ulkopuolelle jätettävät alueet punaisella. Ensisijaisesti rakentaminen tulisi ohjata tiiviisti taajaman rajalle. Maiseman kannalta erityistä huomiota tulee kiinnittää avoimen viljelylaakson ja uuden rakentamisen reunan käsittelyyn.*

*Muuinaisjäännösalueet, vanhojen tilakeskusten ympäristö sekä Hiidentien arvokas kulttuuriympäristö tulisi jättää rakentamisen ulkopuolelle.*

*(Ks. Liite 4: S2 Somerontie: Rakennettavuus maisemakuvan kannalta).*

### Rakentamisen ulkopuolelle jätettävät arvokkaat alueet ja kohteet

Maaperältään, sijainniltaan suhteessa maisemarakenteeseen sekä maisemakuvaltaan sellaiset alueet, missä rakentamiselle on huonommat edellytykset. Nämä alueet tulisi jättää rakentamisen ulkopuolelle.

Vain nykyiseen maankäyttöön liittyvä täydennysrakentaminen on tietyin edellytyksin mahdollista. Alue kattaa avoimet yhtenäiset peltolaaksot sekä kulttuurihistoriallisesti merkittäviä kohteita ja muinaisjäännösalueet. Näillä alueilla tulee myös huomioida maiseman merkityssisältöjä, kuten emäkirkko, pitkät näkyvät ja linnamäki.

### Arvio maankäytön muutosten vaikutuksista hulevesien hallintaan

Olennaista hulevesien kannalta maankäytön muutoksessa on läpäisemättömien ja kovien pintojen lisääntyminen, joka lisää ja nopeuttaa pintavaluntaa. Lisääntynyt ja nopeutunut, ja mahdollisesti laadultaan heikentynyt, pintavalunta vaikuttaa tulvimiseen, vastaanottavan vesistön veden laatuun ja ekologiseen tilaan sekä voi aiheuttaa eroosiota. Tiiviiden pintojen kasvu voi vähentää veden imeytymistä maaperään, joka puolestaan voi aiheuttaa maaperän painumista erityisesti hienoilla maa-aineksilla.

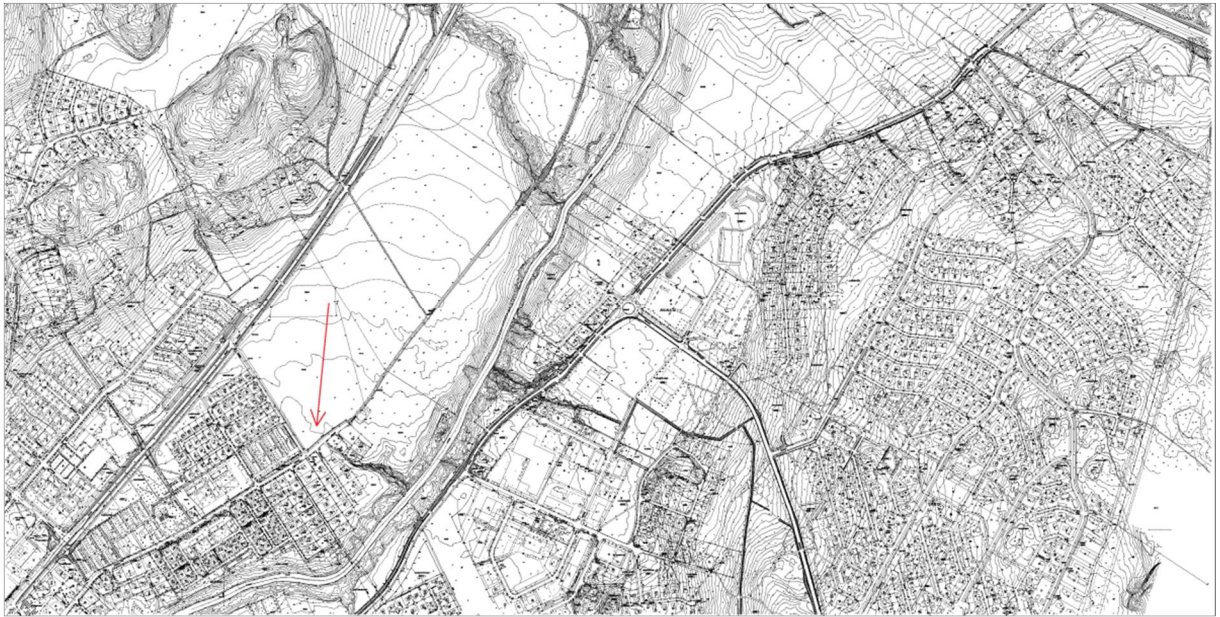
Ilmastonmuutoksen heijastuminen vesistöihin ja erityisesti ääreisilmiöiden, kuten tulvien, esiintymisiin on myös hyvä huomioida. Pohjavesien suhteen alueiden maankäytön muutos ei aiheuta merkittäviä vaikutuksia, sillä tärkeät pohjavesialueet ja vedenottamot sijaitsevat alueisiin nähden vesistön yläjuoksulla.

Kohdealueen osuus valuma-alueesta on hyvin pieni ja siksi hydrologiset laskelmat tulevat ajankohtaisiksi kun tarkemmat suunnitelmat kohdealueella valmistuvat. Kuitenkin vedenlaatuasiat ovat Uskelanjoessa välttävällä tasolla, joten tämän suhteen kohdealueella on varmistettava, ettei niiden osalta näitä laatuongelmia pahenneta. Somerontien alueen osalta hulevesiä ei erikseen ole johdettu hulevesiputkiin tai viemäriverkostoon vaan hulevedet kerääntyvät tien varsilla ojiin ja tonttien osalta imeytyvät tontilla.

Uskelanjoen alajuoksulla sijaitseva Salon kaupunki on nimetty merkittäväksi tulvariskialueeksi erityisesti talviaikaisten jääpatojen syntymisen takia. Ilmastonmuutosmallien ennusteiden mukaan riskit alenevat hieman kuluvan vuosisadan aikana (Veijalainen et al. 2012, Tulvaraportit).

Kohdealue ei sijaitse tulvariskialueella, mutta Somerontien alueen suhteen sijainti Uskelanjoen uoman läheisyydessä ja merkittäväksi todetun tulvavaara-alueen yläjuoksulla saattaa aiheuttaa tarpeita vastata tulvien hallintatarpeisiin. Alueella voitaisiin mahdollisesti toteuttaa tulvariskiä vähentäviä toimenpiteitä, kuten tulvavesien pidättämistä, vesistön säännöstelyä tai juoksuosuuksien sijoittelua. Historiallisesti arvokkaat kohteet tulisi huomioida näiden toimenpiteiden suunnittelussa.

Somerontielle kaavaehdotuksessa on hyvä huomioida Uskelanjoen/Salonjoen sivuhaara, joka alkaa kohdealueen kaakkosisasta. Hulevesien hallinnassa on hyvä huomioida maaperän sille asettamat vaatimukset. Parkkipaikkojen suhteen voidaan toteuttaa suodattavia ja imeyttäviä rakenteita jotta maaperän painumista huleveden estyneen imeytymisen takia voidaan vähentää.



*Hulevesien pääasiallinen valumissuunta kohdealueen kaakkois-osassa sijaitsevaan Uskelanjoen sivuhaaraan.*



*Uskelanjokeen laskevat sivuhaarat ovat uurtaneet syvät uomat saviseen maaperään. Jokiuomien varret ovat merkittäviä ekologisista käytäviä.*



## 4. Yhteenveto

Molemmat selvitysalueet kestävät maiseman näkökulmasta uutta rakentamista tietyin reunaehdoin. Avoimen tilan ja sitä rajaavien metsäselänteiden luoma tilarakenne tulisi säilyttää. Isompien selänteiden reunavyöhykkeet kestävät uutta rakentamista, kun selänteiden lakialueiden eheydestä sekä rakentamisen mittakaavasta huolehditaan. Avoimen viljelymaiseman luomat maiseman suunnat tulisi säilyttää. Maisematilan ja arvojen säilymiseen voidaan vaikuttaa rakentamisen oikealla sijoittamisella, materiaaleilla, värityksellä ja rakennusten muodoilla. Suuria, yhtenäisiä rakennusmassoja, suoraviivaisia aitoja tai leikattuja pensasaitoja olisi hyvä välttää. Rakentaminen tulisi liittyä olemassa olevaan rakenteeseen saumattomasti. Paksusaviset laaksonpohjat, yhtenäiset viljelyalueet sekä kallioiset mäkien lakialueet tulisi jättää täysin rakentamisen ulkopuolelle.

Virkistykseen joen varret, vanhat tiet ja kaunis viljelymaisema luovat hyvät edellytykset. Vanhoja reittejä voi hyödyntää lähivirkistykseen; kävelyyn, pyöräilyyn ja ratsastukseen.

Maiseman kannalta tärkeitä huomioita koskien molempia selvitysalueita:

- reunavyöhykkeiden käsittely, erityisen tärkeää etenkin näkymien päätteenä olevissa aluejulkisivuissa (Halikonrinteen yritysalue, Somerontien taajaman rajavyöhyke)
- rakentamisen liittyminen nykyiseen rakenteeseen on maiseman säilymisen kannalta tärkeää
- pitkien, yhtenäisten avointen maisematilojen ja avoimen maiseman suunnan säilyttäminen
- varottava rakentamisen valumista alas savilaaksojen pohjille (maisemakuvan sekä maaperän kannalta epäedullista)
- rakentamisen ohjaaminen ensisijaisesti sille otolliselle maaperälle sekä selänteiden rinteille
- pitkien näkymälinjojen säilyttäminen (Somerontiellä Salon kirkolle ja Uskelan emäkirkolle, näkymät teiltä)
- vanhojen tielinjojen säilyttäminen ja ohjaaminen esim. virkistyskäyttöön (Hiidentie)
- uuden rakentamisen mittakaava, muoto ja väritys suhteessa olemassa olevaan rakentamiseen
- hulevesien huolellinen suunnittelu
- parkkipaikoilla suodattavien ja imeyttävien rakenteiden suosiminen jotta maaperän painumista huleveden estyneen imeytymisen takia voidaan vähentää
- maaperään sopivan kasvillisuuden käyttö, huomioitava lehtipuiden savea kuivattava ominaisuus
- alueelle tyypillisen, perinteisen kasvillisuuden suosiminen



## Lähteet

### Karttapalvelut

Geologian tutkimuskeskuksen karttapalvelut osoitteessa [www.gtk.fi](http://www.gtk.fi).  
<http://gtkdata.gtk.fi/Maankamara/index.html> [tiedot haettu 12.2.2015]

Lounais-Suomen aluetietopalvelu osoitteessa [www.lounaispaikka.fi](http://www.lounaispaikka.fi).  
<http://kartta.lounaispaikka.fi/> [tiedot haettu 12.2.2015 – 25.2.2015]

Maanmittauslaitos. Vanhat painetut kartat verkkopalvelu.  
<http://vanhatpainetutkartat.maanmittauslaitos.fi/> [tiedot haettu 12.2.2015]

Oiva – Ympäristö- ja paikkatietopalvelu asiantuntijoille.  
<https://www.wp2.ymparisto.fi/scripts/oiva.asp> [tiedot haettu 12.2.2015 – 25.2.2015]

Paikkatietoikkuna. Maanmittauslaitos.  
<http://www.paikkatietoikkuna.fi/> [tiedot haettu 12.2.2015 – 25.2.2015]

### Verkkolähteet

Alatalo, J. & Nyman, M. 2014. Maaseudun kulttuurimaisemat ja maisemanähtävyydet. Ehdotus Satakunnan ja Varsinais-Suomen arvokkaiksi maisema-alueiksi 2014. Raportteja 75, 2014. Varsinais-Suomen ELY-keskus. Verkkajulkaisu.

Osa 1: <http://www.maaseutumaisemat.fi/wp-content/uploads/2015/01/VAR-SAT-raportti-valtakunnalliset-ja-maakunnalliset-1.pdf>

Osa 2: <http://www.maaseutumaisemat.fi/wp-content/uploads/2015/01/VAR-SAT-raportti-valtakunnalliset-ja-maakunnalliset-2.pdf> [haettu 28.1.2015]

Ilmasto-opas.fi. Suomen nykyilmasto. Varsinais-Suomi.  
<https://ilmasto-opas.fi/fi/ilmastonmuutos/suomen-muuttuva-ilmasto/-/artikkeli/ce4a4040-c662-4cf5-b2ff-f5e207cbd6f3/varsinais-suomi-tyypillista-tammivyoehyokkeen-ilmastoa.html> [haettu 30.1.2015]

Ilmatieteenlaitos. Suomen ilmastovyöhykkeet.  
<http://ilmatieteenlaitos.fi/suomen-ilmastovyohykkeet> [haettu 30.1.2015]

Kersalo, J. & Pirinen, P. 2009. Suomen maakuntien ilmasto. Ilmatieteen laitos, Helsinki. Ilmatieteen laitoksen raportteja 2009:8. 185 s. Verkkajulkaisu.  
<https://helda.helsinki.fi/bitstream/handle/10138/15734/2009nro%208.pdf?sequence=1> [haettu 30.1.2015]

Museoviraston muinaisjäänösrekisteri. Kulttuuriympäristön rekisteriportaali.  
<http://kulttuuriymparisto.nba.fi/netsovellus/rekisteriportaali/portti/default.aspx> [haettu: 30.1.2015]

Museovirasto, 2009. Valtakunnallisesti merkittävät rakennetut kulttuuriympäristöt. Perttelin kirkkomaisema ja Hiidentie. Julkaisupäivämäärä 22.12.2009.  
[http://www.rky.fi/read/asp/r\\_kohde\\_det.aspx?KOHDE\\_ID=4941](http://www.rky.fi/read/asp/r_kohde_det.aspx?KOHDE_ID=4941) [haettu 22.1.2015]

Salon kaupungin nettisivut. Monimuotoinen luontomme.  
<http://www.salo.fi/ymparistojaluonto/luontojaretkeily/monimuotoinenluonto/> [haettu 30.1.2015]

Salon kaupungin nettisivut. Ympäristötoimi, pohjavesialueet.  
[www.salo.fi/attachements/2012-12-20T13-38-35155.pdf](http://www.salo.fi/attachements/2012-12-20T13-38-35155.pdf)

Salon kaupungin nettisivut. Ympäristönsuojelu, vesiensuojelu.  
[www.salo.fi/ymparistojaluonto/vesi/vesiensuojelu](http://www.salo.fi/ymparistojaluonto/vesi/vesiensuojelu)

Salon kaupunki, 2014. Potentiaaliset yritysalueet Salossa-selvitys. Salon yritysalueiden kehittäminen osana Etelä-Suomen kehityskäytävää. Raportti 17.3.2014.  
<http://www.salo.fi/attachements/2014-12-12T11-15-59340.pdf> [haettu 20.2.2015]

Varsinais-Suomen ELY-keskus. Varsinais-Suomen valtakunnallisesti arvokkaat, liitekartat ja lomakkeet.  
<http://www.ely-keskus.fi/web/ely/varsinais-suomi-maisema-alueet> [haettu 17.12.2014]

Ympäristöhallinnon yhteinen verkkopalvelu. Vesienhoitoalueet. Westberg, V.; Bonde, A.; Mäensivu, M.; Mäkinen, M. Vesien tila hyväksi yhdessä – Ehdotus Kokemäenjoen-Saaristomeren-Selkämeren vesienhoitoalueen vesienhoitosuunnitelmaksi vuosiksi 2016–2021 (pdf).  
[www.ymparisto.fi/vesienhoitoalue/lantinen/osallistuminen](http://www.ymparisto.fi/vesienhoitoalue/lantinen/osallistuminen)

## Painetut lähteet

Harju, Erkki-Sakari (toim.). 2012. *Kuninkaan kartasto Etelä-Suomesta 1776-1805*. Suomalaisen Kirjallisuuden Seuran toimituksia 1373.

Lehtinen, Leena. 1997. Maaseutumaiseman kerroksisuus ja vetovoima. Helsingin yliopisto. Maaseudun tutkimus- ja koulutuskeskus, Mikkeli. Julkaisuja 55.

Maisemanhoito – Maisema-aluetyöryhmän mietintö I, 1993. Ympäristöministeriö, ympäristönsuojeluosasto. Mietintö 66/1992.

## Painamattomat lähteet

Salon kaupungilta saatu aineisto:

- alueiden pohjakartat. dwg –muodossa.
- Halikonrinteen maaperätutkimukset
- Halikonrinteen alueen liittymäjärjestelyn suunnitelmavaihtoehdot
- Somerontien yritysalueen kaavaluonnos
- suojelukohteet
- alueen ilma- ja viistokuvat
- Salon maisemaselvitys 2004

## Liitteet

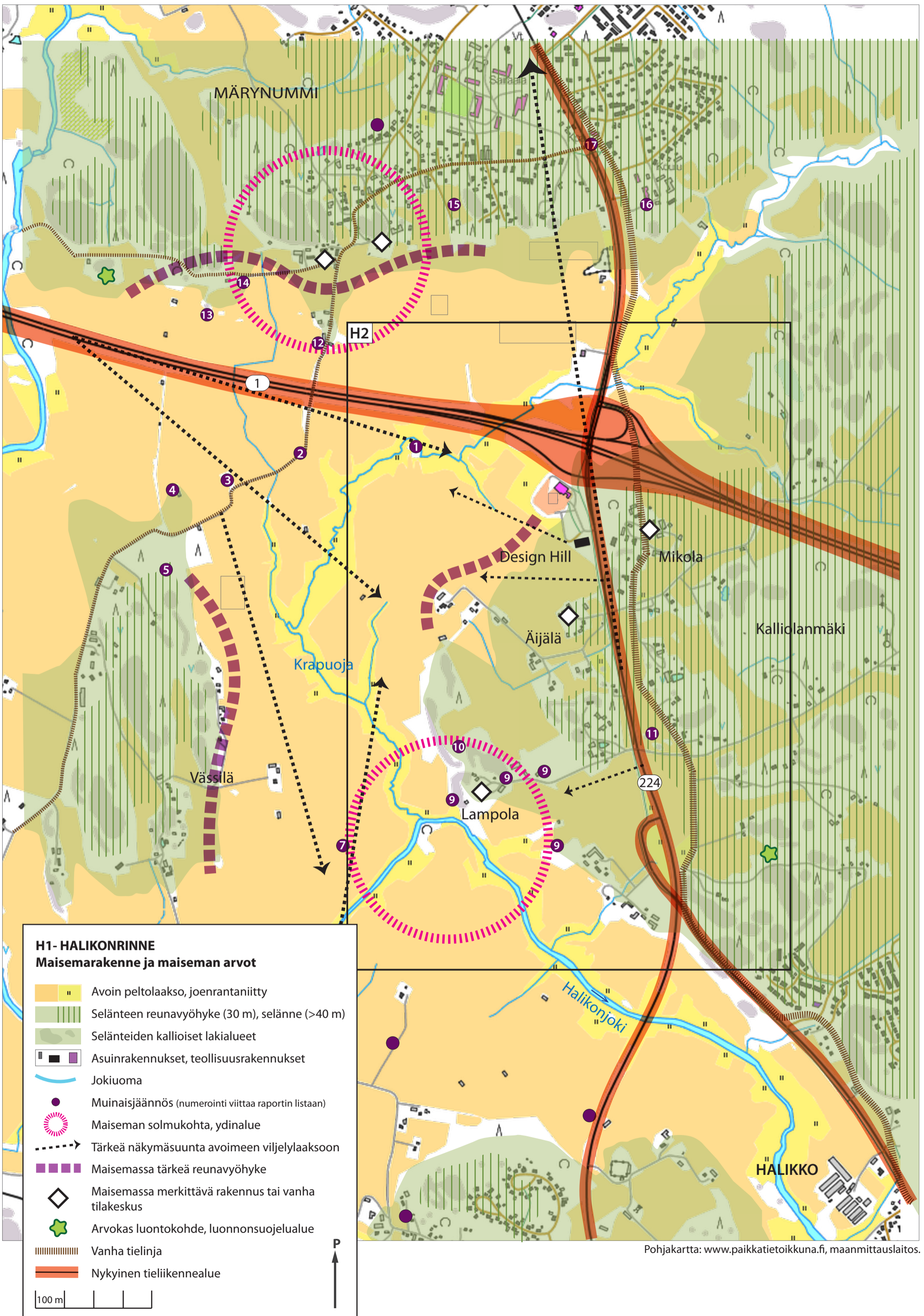
Liite 1: Halikonrinteen maisemarakenne ja maiseman arvot (kartta H1)

Liite 2: Halikonrinteen maankäytön suositukset (kartta H2)

Liite 3: Somerontien maisemarakenne ja maiseman arvot (kartta S1)

Liite 4: Somerontien maankäytön suositukset (kartta S2)

Liite 5: Valuma-alue ja hulevesiselvitys



**H1- HALIKONRINNE**  
**Maisemarakenne ja maiseman arvot**

- Avoin peltolaakso, joenrantaniitty
- Selänteen reunavyöhyke (30 m), selänne (>40 m)
- Selänteiden kalliiset lakialueet
- Asuinrakennukset, teollisuusrakennukset
- Jokuoma
- Muinaisjäännös (numerointi viittaa raportin listaan)
- Maiseman solmukohta, ydinalue
- Tärkeä näkösuunta avoimeen viljelylaaksoon
- Maisemassa tärkeä reunavyöhyke
- Maisemassa merkittävä rakennus tai vanha tilakeskus
- Arvokas luontokohde, luonnonsuojelualue
- Vanha tielinja
- Nykyinen tieliikennealue

100 m



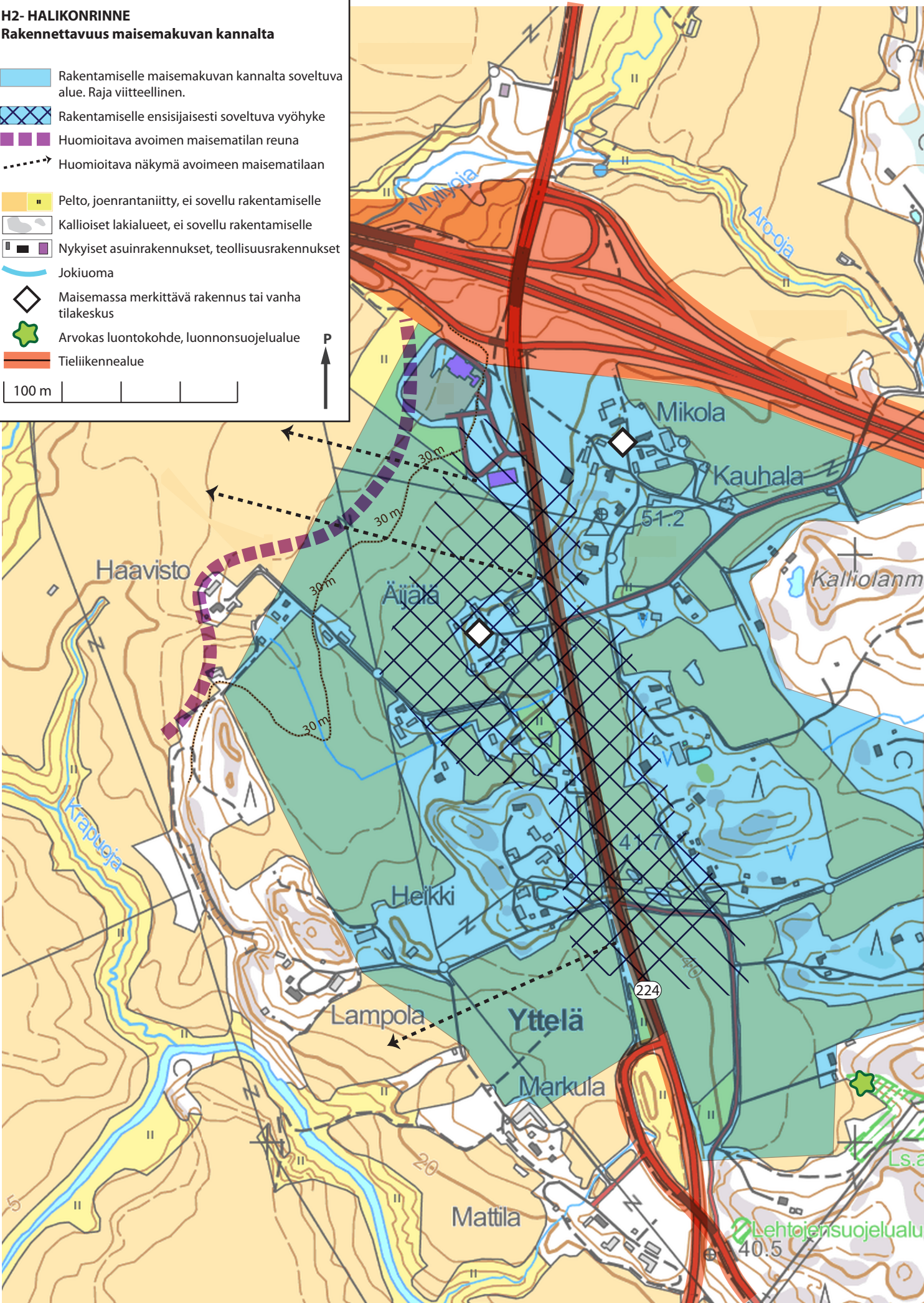
## H2- HALIKONRINNE

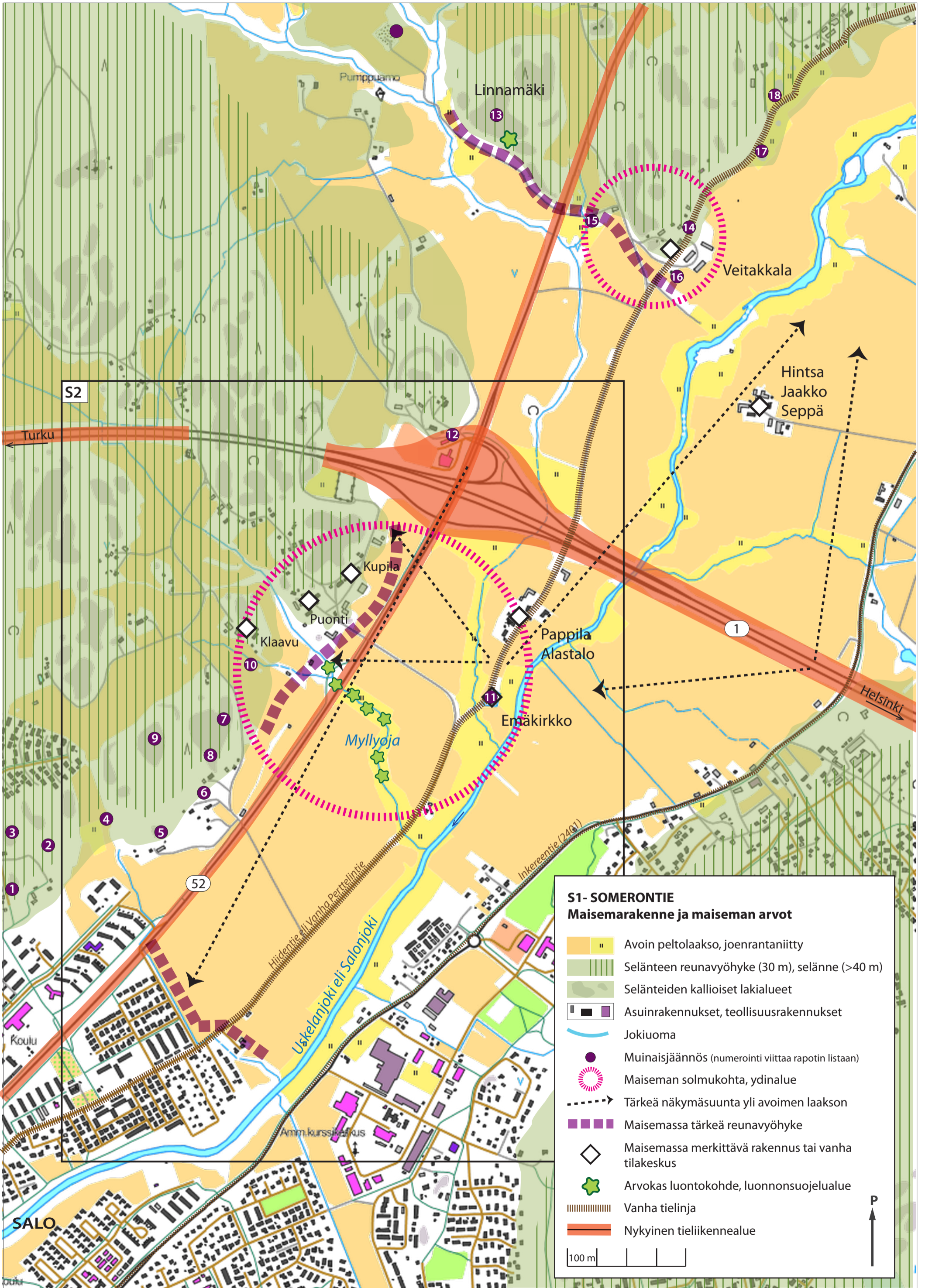
### Rakennettavuus maisemakuvan kannalta

-  Rakentamiselle maisemakuvan kannalta soveltuva alue. Raja viitteellinen.
-  Rakentamiselle ensisijaisesti soveltuva vyöhyke
-  Huomioitava avoimen maisematilan reuna
-  Huomioitava näkymä avoimeen maisematilaan
-  Peltö, joenranta- niitty, ei sovellu rakentamiselle
-  Kallioiset lakialueet, ei sovellu rakentamiselle
-  Nykyiset asuinrakennukset, teollisuusrakennukset
-  Jokuoma
-  Maisemassa merkittävä rakennus tai vanha tilakeskus
-  Arvokas luontokohde, luonnonsuojelualaue
-  Tieliikennealue

100 m

P



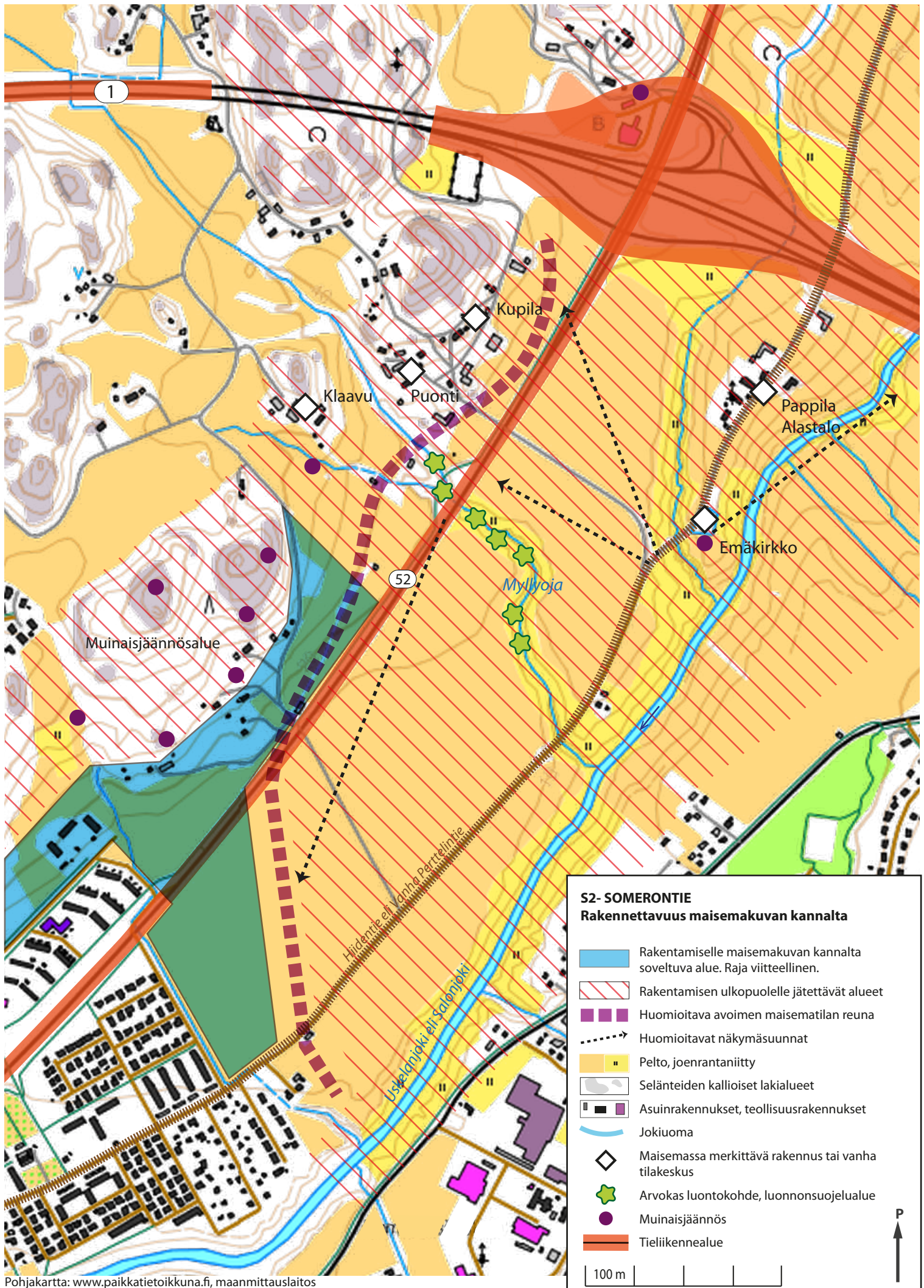


**S1- SOMERONTIE**  
**Maisemarakenne ja maiseman arvot**

- Avoin peltolaakso, joenrantaniitty
- Selänteen reunavyöhyke (30 m), selänne (>40 m)
- Selänteiden kallioiset lakialueet
- Asuinrakennukset, teollisuusrakennukset
- Jokiuoma
- Muinaisjäänös (numerointi viittaa raportin listaan)
- Maiseman solmukohta, ydinalue
- Tärkeä näkymäsuunta yli avoimen laakson
- Maisemassa tärkeä reunavyöhyke
- Maisemassa merkittävä rakennus tai vanha tilakeskus
- Arvokas luontokohde, luonnonsuojelualue
- Vanha tielinja
- Nykyinen tieliikennealue

100 m

P  
↑



**S2- SOMERONTIE**  
**Rakennettavuus maisemakuvan kannalta**

- Rakentamiselle maisemakuvan kannalta soveltuva alue. Raja viitteellinen.
- Rakentamisen ulkopuolelle jätettävät alueet
- Huomioitava avoimen maisematilan reuna
- Huomioitavat näkymäsuunnat
- Peltö, joenrantaniitty
- Selänneiden kallioiset lakialueet
- Asuinrakennukset, teollisuusrakennukset
- Jokiouoma
- Maisemassa merkittävä rakennus tai vanha tilakeskus
- Arvokas luontokohde, luonnonsuojelualue
- Muinaisjäännös
- Tieliikennealue

100 m



# Hulevesiselvitys

---

Aura Salmivaara

## Yleisesti

Hydrologinen kierto on hyvä huomioida maankäytön suunnittelussa. Veden kulun tunteminen mahdollistaa maankäytön muutoksen toteuttamisen mahdollisimman vähäisin vaikutuksin hydrologiseen kiertoon. Erityisesti luonnonmukaisilla huleveden hallinnan keinoilla voidaan muutoksia minimoida.

Hulevesiin liittyvä selvitys tarkastelee koko valuma-aluetta, jolloin hydrologisen kierron kokonaisuus voidaan hahmottaa. Osayleiskaavoituksen yhteydessä määritetään hulevesien huomiointi asemakaavoituksessa. Mikäli hulevesiä ei ole huomioitu ylemmillä kaavatasoilla, mahdollisuudet turvata hydrologinen kierto kokonaisuudessa ovat vähäiset. Luonnonmukaisten hulevesien hallinnan menetelmien käyttö on suositeltavaa sellaisillakin alueilla, joissa kaavamääräykset eivät niitä edellytä.

Olennaista hulevesien kannalta maankäytön muutoksessa on läpäisemättömien ja kovien pintojen lisääntyminen, joka lisää ja nopeuttaa pintavaluntaa. Lisääntynyt ja nopeutunut, ja mahdollisesti laadultaan heikentynyt, pintavalunta vaikuttaa tulvimiseen, vastaanottavan vesistön veden laatuun ja ekologiseen tilaan sekä voi aiheuttaa eroosiota. Tiiviiden pintojen kasvu voi vähentää pohjavesien syntymistä, joka puolestaan voi aiheuttaa pohjavesien pinnan alentumista ja maaperän painumista erityisesti hienoilla maa-aineksilla. Ilmastonmuutoksen heijastuminen vesistöihin ja erityisesti ääreisilmiöiden, kuten tulvien tai veden niukkuuden, esiintymisiin on myös hyvä huomioida.

Hulevesien hallinnan tarveselvityksessä huomioidaan nykytila, eli tarkastellaan lähtötietoja maaperän, topografian, sadannan, vesistöjen tilan ja pohjavesiolosuhteiden kannalta. Lisäksi tarkastellaan luontoarvoja, maankäyttöä, virtaamia, tulvatilannetta ja olemassa olevaa infrastruktuuria sadevesiviemäroinnin tai sekaviemäroinnin kannalta. Näiden perusteella voidaan antaa arvio maankäytön muutoksen aiheuttamista vaikutuksista vesitaseeseen. Valuma-aluelähtökohtainen tarkastelu on vesitaseen kannalta tärkeää.

Tässä selvityksessä kohdealueiden osuus valuma-alueista on hyvin pieni ja siksi hydrologiset laskelmat tulevat ajankohtaisiksi kun tarkemmat suunnitelmat kohdealueilla valmistuvat. Näissä tontin maaperän kantavuuden turvaaminen on todennäköisesti tärkeässä roolissa, sillä alueiden rooli vesistöjen laatuun tai tulvaongelmiin liittyen on vähäinen. Tästä syystä selvityksessä keskityttiin listaamaan tärkeimmät valuma-aluekohtaiset tiedot sekä kiinnitettiin huomiota asioihin, jotka on hyvä huomioida alueiden kehittämisessä, vaikka niitä ei voidakaan kokonaan ratkaista kohdealueiden tasolla.

Somerontien alueen suhteen sijainti Uskelanjoen uoman läheisyydessä ja merkittäväksi todetun tulvavaara-alueen yläjuoksulla saattaa aiheuttaa tarpeita vastata tulvien hallintatarpeisiin. Halikonrinteen alueen osalta, maaperän kantavuus ja huleveden imeytymisen rooli siinä ovat tärkeitä huomioitavia asioita ja ne ohjaavat myös maisemansuunnittelua alueella (rajoittaen esimerkiksi lehtipuiden istutusta).

Vedenlaatuasiat ovat molemmissa joissa välttävällä tasolla, ja tämän suhteen kohdealueilla on varmistettava, ettei niiden osalta näitä laatuongelmia pahenneta. Pohjavesien suhteen alueiden



maankäytön muutos ei aiheuta merkittäviä vaikutuksia, sillä tärkeät pohjavesialueet ja vedenottamot sijaitsevat alueisiin nähden vesistön yläjuoksulla.

## Salon vesistöt ja pohjavesi

Pienet järvet ja kulttuurimaisemaa halkovat joet ovat tyypillistä salonseutulaisia vesistöjä, joiden virkistyskäyttö on merkittävää. Uskelanjoki ja Halikonjoki ovat kaksi merkittävintä vesistöaluetta. Maisematarkastelun alaiset kohteet sijaitsevat näiden vesistöalueiden alueella.

Salon kaupungin alueella on runsaasti pohjavesiesiintymiä. Tärkeimmät niistä rajoittuvat kolmannen salpausselän reunamuodostumaan ja siihen liittyviin harjumuodostelmiin. Salo käyttää vedenhankinnassa ainoastaan pohjavettä. Pohjaveden kannalta merkittävimmät nykyiset uhat liittyvät talven tiesuolaukseen (n. 9–12 tonnia suolaa tie-kilometriä kohden), joka saattaa aiheuttaa kohonneita kloridipitoisuuksia alueen pohjavesissä. Tulevaisuudessa ilmastonmuutoksen ennustetaan aiheuttavan talviaikaisten pohjavesikorkeuksien nousua, ja kesäaikaisten vähäistä laskua loppukesästä (Veijalainen et al. 2012, Vienonen et al. 2012). Kesän ja syksyn alimmat pohjavedenkorkeudet painuvat entistä alemmas etenkin ja tämä saattaa lisätä vesihuollon riskejä ja ongelmia (Vienonen et al 2012).

Molempien jokien valuma-alueilla sijaitsee tärkeitä pohjavesiesiintymiä ja vedenottamoita, mutta kohdealueet sijaitsevat näiden suhteen alajuoksulla, joten maankäytön muutoksilla ei ole merkittävää vaikutusta nykyisten pohjavesialueiden vesitaseeseen.

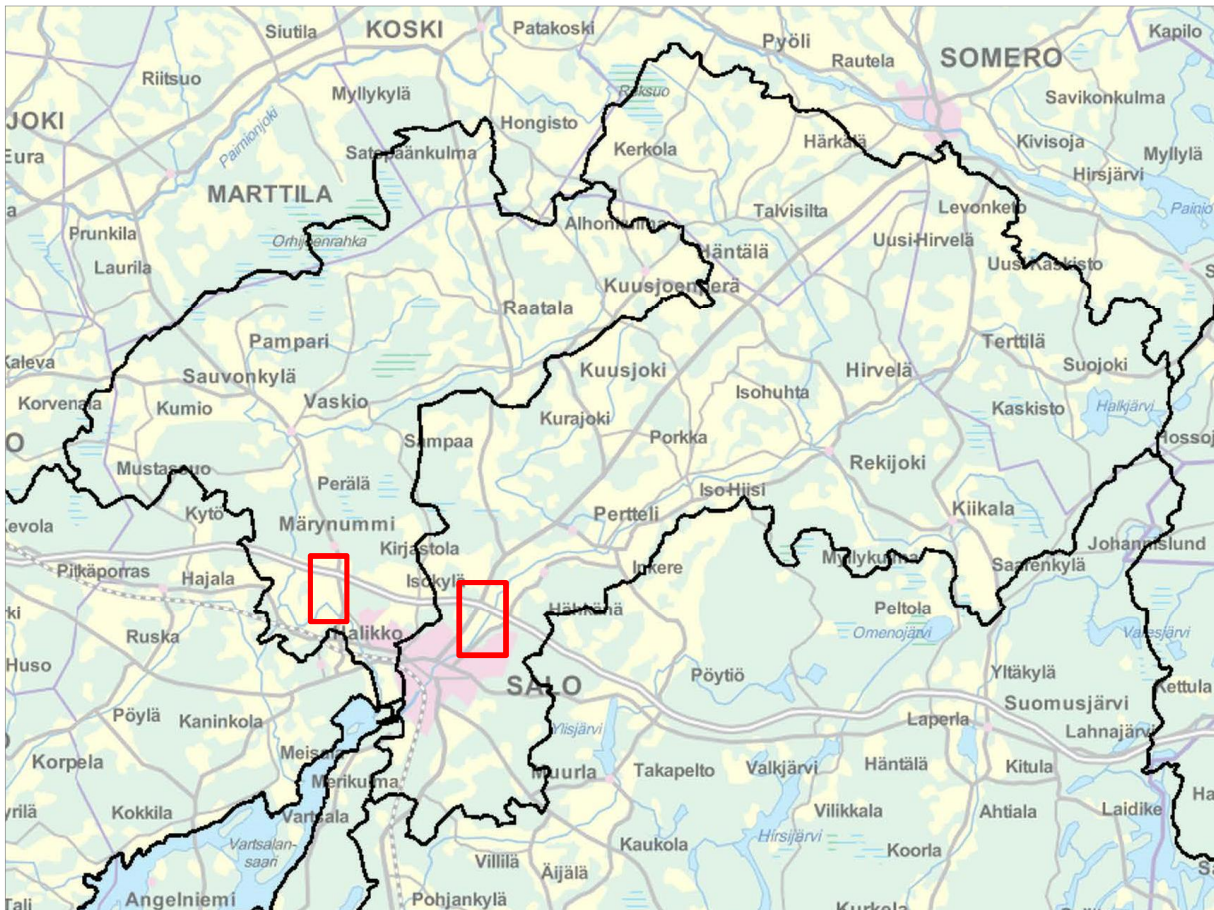
Yleisesti vesiensuojelun huomioiminen maankäytön muutosten yhteydessä edesauttaa pintavesien ja Itämeren hyvän tilan saavuttamista sekä pohjaveden hyvän laadun turvaamista. Vesienhoitoon liittyvä lainsäädäntö on käsitelty Westerberg et al. (2014) raportissa. Erityisesti laki tulvariskien hallinnasta (620/2010) edellyttää tulvariskien hallinnan ja vesienhoidon tavoitteiden yhteen sovittamista, ja on huomioitava myös Somerontien kohdealueen kannalta, sillä Salon keskustan alue on luokiteltu merkittäväksi tulvariskialueeksi.

Salon seutu kuuluu Kokemäenjoen-Saaristomeren-Selkämeren vesienhoitoalueeseen, ja näin ollen tällä hetkellä kuultavana oleva vesienhoitosuunnitelma vuosiksi 2016-2021 (Westberg et al. 2014) koskee karkealla tasolla myös tarkastelun alla olevia alueita. Uskelanjoki ja Halikonjoki kuuluvat Saaristomeren valuma-alueeseen.

Molemmat joet kuuluvat keskisuuriin savimaiden jokiin. Muinaisen merenpohjan paksut savikerrostumat peittävät laajoja alueita. Halikonlahteen laskeutuvat Uskelan-, Halikon- ja Lempilänjoet ovat uurtaneet muutoin loivasti kumpuilevaan laaksoon syvät uomat. Uskelan- että Halikonjoen pengervyörymät ovat tavallisia, ja vuonna 1825 Uskelanjoen pengervyörymä tuhosi Uskelan emäkirkon. Rehevässä Halikonlahdessa on laajoja suistomaita. Savikot ovat tarkoin raivattu pelloiksi. Moreenipeitteisiä, kuivia mäntykankaita kasvavat mäet kohoavat jyrkkinä suoraan viljelymaista. Kallioperä on pääosin graniittia. Halikonjoen alajuoksu on muodostunut lohkovajoamaan, muodostaen näin vuonomaisen, jyrkkien kallioreunojen rajaaman tasapohjaisen laakson. Halikon- ja Uskelanjokilaaksojen ohella, myös ympäröivä seutu on vahvasti kallioperän pienempien murresten tai ruhjeiden rikkomaa.

Savimaiden vaikutus näkyy jokien vedessä. Lisäksi fosforin hajakuormitus ja pistekuormitus on alueella suurta (>40 kg/km<sup>2</sup>/a ja >1000 kg/a, vuosina 2006-2012). Samoin typpikuorma on merkittävän suurta. Suurimmat fosfori- ja typpikuormat aiheutuvat peltoviljelystä.

Molempien jokien ekologinen tila on siis välttävä (arvio vuonna 2013), lukuun ottamatta Hitolanjokea, joka sijaitsee Uskelanjoen vesistöalueen itäosassa. Rannikkoveden tila Halikonlahdessa, johon molemmat joet laskevat on huono. Puolestaan kemiallinen tila hyvä ja hydrologis-morphologien muutos on ollut molemmissa joissa vähäistä. Molemmille joille on asetettu kokonaisfosforipitoisuuden vähennystarpeeksi yli 50 % nykyisestä tasosta ja typpikuormituksen vähentämistä 25 %:lla. Merenhoidon tavoite on Itämeren hyvä tila vuoteen 2020 mennessä, ja tällä hetkellä Uskelanjoen ja Halikonjoen osalta tavoitetta saavutetaan ennusteen mukaan vasta vuonna 2027 (OIVA ympäristötietopalvelu, SYKE, Westerberg et al. 2014). Jokien hygieeninen laatu vaihtelee ja on 2000-lvulla ollut keskimääräisesti välttävä.



Kuva 1. Valuma-alueet ja kohdealueet. (Kartta: paikkatietoikkuna.fi / MML)

## Uskelanjoki/Somerontie

Maisemanselvityksen fokuksena Somerontieellä on maisema; minkälaisen sisääntulon kaupungille voisi rakentaa, mihin rakentamista tulisi ohjata ja mitä alueita tulisi erityisesti maiseman kannalta säilyttää.

Kevyt hulevesitarkastelu liittyy tähän huomioiden myös valuma-alueen vaatimukset, jotka koskevat myös kohdealuetta, vaikkakin kohdealue muodostaa vain hyvin pienen osan valuma-alueesta ja toimenpiteiden toteuttamismahdollisuudet laajempien tavoitteiden saavuttamiseksi ovat vähäiset.

## Pintavesiolosuhteet

Uskelanjoen vesistöalueen pinta-ala on 566.45 km<sup>2</sup>, josta järvien pinta-ala on vain 0.6% (3.4 km<sup>2</sup>). Alueella on vain yksi yli 50 hehtaarin järvi, Halkjärvi, jonka pinta-ala 197 ha. Seuraavaksi suurin järvi Valkee on kooltaan 32 ha. Lännessä vesistöalue rajautuu Halikonjoen vesistöalueeseen, pohjoisessa Paimionjoen, idässä Karjaanjoen ja kaakossa Kiskonjoen-Perniönjoen vesistöalueeseen.

Noin 30 kilometriä pitkän Uskelanjoen latvavedet muodostuvat Rekijoesta, Terttilänjoesta ja Hitolanjoesta. Jokea ei säännöstellä. Perttilässä Uskelanjokeen yhtyy vielä Kurajoki ja Salon keskustassa Vähäjoki. Salon keskustassa joen nimeksi muuttuu Salonjoki, ja joenpenkereet ovat tuettuja ja rantoihin on rakennettu venepaikkoja. Uskelanjoen alajuoksulla, keskellä jokea sijaitsee Lammassaari. Vesistöalueella on yhdeksän kolmannen jakovaiheen valuma-aluetta, joiden koko vaihtelee 8–152 km<sup>2</sup> välillä.

Korkeimmat alueet sijaitsevat itä ja pohjoisosassa ja matalimmat alueen lounaisosassa missä joki purkautuu rannikkomereen/itämereen).

Vuonna 1991-2010 keskivirtaama oli 5.18m<sup>3</sup>/s. Joen keskivirtaama (MQ) on havaintojen mukaan 5,4 m<sup>3</sup>/s, alivirtaama (NQ) 0,1 m<sup>3</sup>/s ja ylivirtaama (HQ) 140 m<sup>3</sup>/s. Uskelanjoen virtaamatietoja on kerättyä Kaukolankosken mittausasemalta vuosina 1970-2010.

Mittausasemalla on seurattu myös sadantamääriä vuosina 1969-1981. Vuotuinen sadantasumma on ollut 621mm (455–755 mm vaihtelu). Kuukausisadannan suurin arvo, 197mm, mitattiin syyskuussa 1978. Vuoden 1981 jälkeisiä sadantatietoja voi tarkastella läheisen Kiskon-Perniönjoen osalta, missä vuotuinen sadantasumma oli keskimäärin 712 mm vuosina 1971-2000 ja sadanta vaihteli 485-890 mm:n välillä. Suurin vuotuinen sadantasumma, 895 mm, on mitattu vuonna 2008. Kuukausisadannan maksimi oli elokuussa 2005, jolloin vettä satoi 180 mm. Suurempia, yli 100 mm:n sademääriä on mitattu useimmiten heinä- ja syyskuun välisenä aikana. Näiden kuukausien keskimääräiset sademäärätkin ovat yleensä olleet vuoden suurimpia.

Lumen vesiarvoja on mitattu Kaukolankosken mittausasemalla 1970-1980 maaliskuun alusta huhtikuun puoleen väliin. Nämä vaihtelivat 7–178 mm välillä. Lumen vesiarvomaksimien keskiarvo oli 89 mm ja vaihtelu 16–178 mm. Kiskonjoen-Perniönjoen vesistöalueella lumen vesiarvoja on mitattu kaksi kertaa kuukaudessa vuodesta 1963 lähtien. Suurimmat lumen vesiarvoluvut ovat ajoittuneet helmikuun puolesta välistä huhtikuun alkuun, jolloin lumen vesiarvot ovat vaihdelleet 0–221 mm:n välillä. Mittausajanjaksolla lumen vesiarvot ovat olleet suurimmat 1980-luvulla, mutta maksimiarvo 221 mm mitattiin huhtikuun alussa vuonna 1966. Jaksolla 1963-2010 lumen vesiarvomaksimien keskiarvo on ollut 89 mm. Pienimmät lumen vesiarvot on mitattu 2000-luvulla.

## Pohjavesiolosuhteet

Kohdealueella ei sijaitse pohjavesialueita ja merkittävät pohjavesiesiintymät sijaitsevat kohdealueisiin nähden yläjuoksulla.

## Maankäyttö, maaperä ja ympäristö

Vesistöalueella sijaitsee NATURA 2000 alueita pohjois- ja itäosissa. Nämä sijaitsevat kohdealueesta yläjuoksulle. Hyppärän harjualue (2468 ha) ja Rekijokilaakso (1029 ha). Viurilanlahdella, Uskelanjoen suulla, on myös Natura-alue.

Vesistöalueen maankäytöstä suurin osa on metsä- ja maatalousmaita, joita molempia on lähes yhtä paljon. Kymmenisen prosenttia pinta-alasta on rakennettuja alueita (Corine 2000 -paikkatietoaineisto, taulukko 8, liite 5). Corine 2012 kartta-aineistoa on verrattu Corine 2000 aineistoon, eikä merkittäviä maankäytön muutoksia havaittu.

Taulukko 1.	Pinta-ala (ha)	Osuus (%)
Uskelanjoen vesistöalueen maankäyttö. Uskelanjoen vesistöalue		
Metsät, avoimet kankaat ja kalliot	26 252	46
Maatalousalueet	24 558	43
Rakennetut alueet	5 050	9
Vesialueet	431	1
Kosteikot ja suot	351	1
Hietikot ja dyynit	0	0
Yhteensä	56 643	100

## Veden laatu ja kuormitus

Uskelanjoen vesistöalueella fosforin haja- ja pistekuormitus sekä typen hajakuormitus ovat korkealla tasolla. Joen kadmium pitoisuus 0.005–1.1 ug/l laatunormin ollessa 0.1ug/l, elohopeamittaustulosta ei saatavilla ja nikkeli alle laatunormin (1.2–1.5 ug/l, normin ollessa 21ug/l).

## Hulevesien hallinta ja sen mahdolliset ongelmat

Uskelanjoen alajuoksulla sijaitseva Salon kaupunki on nimetty merkittäväksi tulvariskialueeksi erityisesti talviaikaisten jääpatojen syntymisen takia. Ilmastonmuutosmallien ennusteiden mukaan riskit alenevat hieman kuluvan vuosisadan aikana (Veijalainen et al. 2012, Tulvaraportit). Kohdealue ei sijaitse tulvariskialueella, mutta tulvariskien helpottamiseksi on esitetty toimenpiteitä, jotka saattavat vaatia huomioimista myös kohdealueella.

Ahopellon (2013) mukaan tarkastelujaksolla 2000-2011 kuukausitasolla tarkasteltuna lievää kausittaista niukkuutta Uskelanjoen vesistöissä. Vedenniukkuusindeksi kuvaa veden niukkuutta vesistötasolla, joka johtuu ihmisen aiheuttamasta liiallisesta vedenkäytöstä suhteessa käytettävissä oleviin uusiutuviin vesivaroihin.

Alueella voitaisiin mahdollisesti toteuttaa tulvariskiä vähentäviä toimenpiteitä, kuten tulvavesien pidättämistä, vesistön säännöstelyä tai juokсутusrakenteiden sijoittelua. Historiallisesti arvokkaat kohteet tulisi huomioida näiden toimenpiteiden suunnittelussa.

Somerontien alueen osalta hulevesiä ei erikseen ole johdettu hulevesiputkiin tai viemäriverkoston vaan hulevedet kerääntyvät tien varsilla ojiin ja tonttien osalta imeytyvät tontilla.

Somerontielle kaavaehdotuksessa on hyvä huomioida Uskelanjoen/Salonjoen sivuhaara, joka alkaa kohdealueen kaakkoisosasta. Hulevesien hallinnassa on hyvä huomioida maaperän sille asettamat vaatimukset. Parkkipaikkojen suhteen voidaan toteuttaa suodattavia ja imeyttäviä rakenteita jotta maaperän painumista huleveden estyneen imeytymisen takia voidaan vähentää.



Kuva 2. Hulevesien pääasiallinen valumissuunta kohdealueen kaakkois-osassa sijaitsevaan Uskelanjoen sivuhaaraan.



Kuva 3. Piihovilta otetun parkkipaikkavalokuvan perusteella alueella on paksuja savikerrostumia, jotka saattavat painua jos hulevesien imeytyminen savikerrokseen estyy.

## Halikonjoki/Halikonrinne

Maisemaselvityksen tarkoitus on Halikonrinteen kohdealueen osalta tarkastella aluetta yritystoiminnan kannalta, hahmottaen uuden rakentamisen ja vanhan maiseman yhteensovittamista sekä rakentamisen reunaehtoja; minkä tyyppistä yritystoimintaa, mihin asti rakentaminen voi mennä; rakennusten massoittelu ja korkeus suhteessa maisemaan.

Kevyt hulevesitarkastelu tukee maisemaselvitystä ja siinä on huomioitu myös valuma-alueen taso, vaikkakin kohdealue muodostaa valuma-alueesta vain hyvin pienen osuuden.

## Pintavesiolosuhteet

Halikonjoki alkaa Vaskionjoen ja Kuusjoen yhtymäkohdasta ja laskee Halikonlahden Viurilanlahdessa Saaristomereen. Joen varrella on useita koskia, vanhoja patoja ja myllyjä ja matalia siltoja. Halikonjoen vesimäärä on laskenut rajusti vuosisatojen aikana ja nykyään joen virtaus on Lounais-Suomen mitättömimpiä.

Valuma-alueen pinta-ala on 306,57 km<sup>2</sup> ja järvisyys on vain 0,05 % (0,2km<sup>2</sup>). Ainoat järvet sijaitsevat Salon ja Someron rajalla vesistöalueen koillisosassa. Korkeimmat alueet sijaitsevat pohjois- ja itäosassa ja matalimmat alueet lounaisosassa. Enemmistö alueesta on 60–75 metrin korkeustasossa. Pohjoisessa alue rajautuu Paimiojoen vesistöalueeseen ja idässä Uskelanjoen vesistöalueeseen.

Vesistöalueella on viisi kolmannen jakovaiheen valuma-alueita, joiden koko vaihtelee 35–107 km<sup>2</sup>:n välillä

Halikonjoen vesistöalueella ei ole sademäärien, lumen vesiarvon, virtaamien tai vedenkorkeuksien seuranta-asemia. Lähekkäisten vesistöalueiden sademäärien ja lumen vesiarvojen välillä ei ole suurta eroa, eli niiden tietoja voidaan käyttää suuntaa-antavina.

Joen uomassa on muutamia merkittäviä vaellusesteitä. Joen suussa on merkittävä kalastusalue.

## Pohjavesiolosuhteet

Halikonjoen vesistöalueella on 16 pohjavesialuetta ja kuusi toiminnassa olevaa vedenottamo. Kohdealueen pohjoispuolella sijaitsee tärkeä I luokan pohjaveden muodostumisalue sekä I luokan pohjavesialue sekä vedenottamo.

## Maankäyttö ja ympäristö

Halikonjoen vesistöalueella ei ole NATURA 2000 alueita.

Halikonjoen vesistöalue sijaitsee suurimmaksi osaksi Salon kaupungin alueella, mutta osin myös Paimion kaupungin sekä Marttilan, Koski Tl:n ja Someron kuntien alueella. Merkittäviä taajamia ovat Halikko, Märjynummi, Vaskio ja Kuusjoki. Vesistöalueen maankäytöstä runsas puolet on metsiä, avoimia kankaita ja kallioita. Nelisenkymmentä prosenttia pinta-alasta on maatalousmaita ja seitsemän prosenttia on rakennettuja alueita (Corine 2000 -paikkatietoaineisto).

Taulukko 2.	Pinta-ala (ha)	Osuus (%)
Halikonjoen vesistöalueen maankäyttö. Halikonjoen vesistöalue		
Metsät, avoimet kankaat ja kalliot	15 901	52
Maatalousalueet	12 101	39
Rakennetut alueet	2 099	7
Kosteikot ja suot	482	2
Vesialueet	76	<1
Hietikot ja dyynit	<1	<1
Yhteensä	30 660	100

## Veden laatu ja kuormitus

Halikonjoen valuma-alueella on korkeat fosforin haja- ja pistekuormitusarvot sekä korkeahkot typen hajakuormitusarvot. Joen ekologinen tila on luokiteltu välttäväksi.

## Hulevesien hallinta ja sen mahdolliset ongelmat

Halikonrinteen alueen osalta hulevesiä ei erikseen ole johdettu hulevesiputkiin tai viemäriverkostoon vaan hulevedet kerääntyvät tien varsilla ojiin ja tonttien osalta imeytyvät tontilla.

Alueelle tehdyn geoteknisen rakennettavuusselvityksen mukaan ylimpänä maakerrosrakenteena on kuivakuorisavi ja melkein koko alueella sen alla on lihavaa savea. Lihava savi on paikoin vesipitoisuudeltaan huomattavan suuri, jolloin saviaineksella on suuri herkkyys menettää siihen sitoutunutta vettä. Tämä kuuluu jatkuvaan kutistumisen prosessiin, mutta tätä prosessia saattavat kiihdyttää esimerkiksi lehtipuiden istuttaminen niiden kuivattavan vaikutuksen takia, paksut täyttömaapengerrykset sekä rakenteet ja pinnat jotka estävät hulevesien imeytymisen savikerrostuman yläpintaan.

Täten on tärkeää että hulevesien imeytyminen varmistetaan alueella.



Kuva 4. Hulevesien pääasiallinen virtaussuunta

## Lähteet

Varsinais-Suomen ELY-keskus, 2011, Tulvariskien alustava arviointi Kiskonjoen-Perniönjoen, Uskelanjoen ja Halikonjoen vesistöalueilla, Sauvonjoen valuma-alueilla sekä niiden edustan rannikkoalueilla, diaarinro: VARELY/54/07.02/2011, 1.4.2011, TURINA-raportti

Varsinais-Suomen ELY-keskus, Nähtävänä 2015, Ehdotus Uskelanjoen vesistöalueen tulvariskien hallintasuunnitelmaksi vuosille 2016-2021.

Salon ympäristötoimi, Pohjavesialueet, [www.salo.fi/attachements/2012-12-20T13-38-35155.pdf](http://www.salo.fi/attachements/2012-12-20T13-38-35155.pdf)

Salon ympäristönsuojelu, Vesiensuojelu, [www.salo.fi/ymparistojaaluonto/vesi/vesiensuojelu](http://www.salo.fi/ymparistojaaluonto/vesi/vesiensuojelu)

Westberg, V.; Bonde, A.; Mäensivu, M.; Mäkinen, M. Vesien tila hyväksi yhdessä – Ehdotus Kokemäenjoen-Saaristomeren-Selkämeren vesienhoitoalueen vesienhoitosuunnitelmaksi vuosiksi 2016-2021.  
[www.ymparisto.fi/vesienhoitoalue/lantinen/osallistuminen](http://www.ymparisto.fi/vesienhoitoalue/lantinen/osallistuminen)

Ilmastonmuutoksen huomioiminen vesienhoidon suunnittelussa, [www.ymparisto.fi/vesienhoito/opas muut oppaat](http://www.ymparisto.fi/vesienhoito/opas_muut_opaat)  
[paikkatieto.ymparisto.fi](http://paikkatieto.ymparisto.fi), vesikartta, vesienhoidon karttapalvelu

Maaperäselvitys 19.04.2014

Salon seututeiden ST224 ja ST110 liittymätarkastelut, raportti luonnos 19.12.2014

Geologian tutkimuskeskus, maaperä 1:200 000, <http://hakku.gtk.fi/fi/locations/search>



# Liitteet

## Putkikartat:

