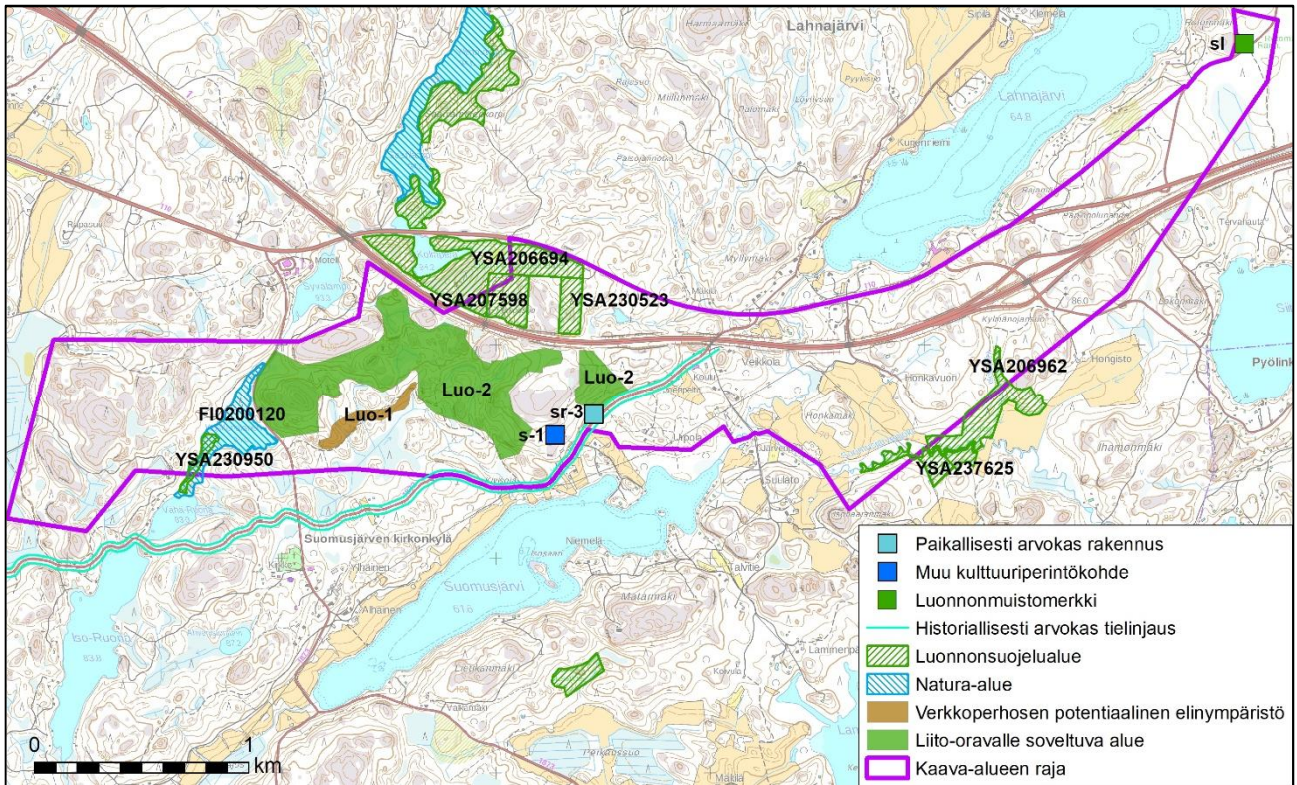


Kohdeluettelo

LUONTOKOhteet		
Kaava-merkintä	Nimi (tunnus)	Kuvaus
nat	Kiskonjoen latvavedet Natura-alue (FIO200120)	Monta erillistä osa-aluetta käsittävä Natura-kohde, johon kuuluu järviä ja lampia sekä myös jokiosuuksia. Kiskonjoen latvavesistöalueella on paljon varsin luonnontilaisina säilyneitä vesistöjen osia sekä pienvesiä. Useissa pienissä lammissa pesii kaakkuri. Tällainen lampi on esimerkiksi suorantainen Sikojärvi. Alueeseen kuuluva Mullaston Lohioja on Varsinais-Suomen parhaita luonnonvaraisen puurotaimenen lisääntymisalueita. Äijänlampi on oligotrofinen, pääosin havumetsän ympäröimä metsälampi. Lammen itäpäässä on myös kaunis koivikko ja rantaa reunustaa kapea rahkasammalpallo. Lampi on vähäravinteinen ja melko kirkasvetinen sekä herkkä happamoitumiselle. Vesikasvillisuus on niukkaa. Rannan rahkasammalpalteella esiintyy variksenmarjaa, karpaloo ja suokukkaa. Lampi on myös kaakkurin pesimäalue. Jusalan Mustatlammet käsittää kaksi pientä dysoligotrofista, suorantaista lampea. Lammet ovat vähäravinteisia ja herkkiä happamoitumiselle. Kasvilajisto on vähäinen käsittäen järviruokoa, pohjanlummetta ja ulpukkaa. Suorannalla tavataan rahkasammalien lisäksi muun muassa rahkasara, kihokkeja, suokukka, tupas- ja töppövilla sekä suomuurain. Eteläisen lammen itärannalla on jyrkkä ja tasainen kallio. Myös Mustilla lammissa pesii kaakkuri. Kärkelänkoski on Kiskonjoen vesistön toiseksi merkittävin koski. Maisemallisesti se on erittäin hieno kokonaisuus, jossa kulttuurin vaikutus on voimakas. Koski on merkittävä talvehtivien koskikarojen kokoontumisalue. Myös saukko esiintyy alueella.
SL	Koskenalasan-Vähä-Ruonan luonnonsuojelualue (YSA230950)	Kuuluu Naturaan: Naturakohde FI 0200120 Kiskonjoen latvavedet. Alueella on luonnontilainen suo ja laskupuro. Alueella ei ole rakennuksia. Päätös: Luonnonsuojelulaki 10, 21, 24, 61 ja 70 §/VARELY 26.2.2015. VARELY/508/2015.
SL	Syvälammen metsän luonnonsuojelualue (YSA206694)	Alue sijoittuu uuden ja vanhan moottoritien väliin. Kohde on runsaslahopuustoinen kangasmetsä, jolla sijaitsee Kolmperän järvi. Alueella on lahoja maapuita, pystykeloja ja vanhoja kookkaita lehtipuita, myös kookkaita lahovikaisia kuusia ja kilpikaarnamäntyjä. Kolmperän järvi ulottuu itään päin korpena ja rämeenä, itärannalla on suon reunametsää. Kolmperän kaakkois- ja länsirannoilla on jyrkännteitä ja jyrkkiä rinteitä. Alue on rakentamaton. Päätös: Luonnonsuojelulaki 10 §, 21 §, 24 §, 61 § ja 70 §/VARELY 19.12.2011. VARELY/1043/07.01/2011. METSO-ohjelman kohde.
SL	Rannanpellon luonnonsuojelualue (YSA207598)	Kohde sisältää metsäistä kalliota ja runsaslahopuustoista kangasmetsää. Kalliolla kasvaa yli 120-vuotiaiden kilpikaarnamäntyjen lisäksi, kuusta, koivua, haapaa, katajaa, raitaa sekä tammen taimia. Kangasmetsäalue on kuusivaltainen ja siinä on kookkaita maapuita. Osa alueesta on läjitysalueelle istutettua taimikkoa. Päätös: Luonnonsuojelulaki 10 §, 21 §, 24 §, 61 § ja 70 §/VARELY 4.6.2013. VARELY/374/07.01/2013. METSO-ohjelman kohde.
SL	Yliprykin luonnonsuojelualue (YSA230523)	Alue sisältää mustikkatyyppin runsaslahopuustoista kangasmetsää sekä kalliomet-sää. Pieniläpimittaista lahopuuta on runsaasti. Päätös: Luonnonsuojelulaki 10, 21, 24, 61 ja 70 §/VARELY 28.10.2014. VARELY/2870/2014. METSO-ohjelman kohde.
SL	Vähäniemen luonnonsuojelualue (YSA237625)	METSO-kohde: Tulvametsät ja metsäluhdat. Vesistöjen lähimetsät. Päätös: Luonnonsuojelulaki 10, 21, 24, 61 ja 70 §/VARELY 30.1.2017. VARELY/4247/2016. METSO-ohjelman kohde. FRESHABIT LIFE IP (LIFE14 IPE/FI/023)-hanke.

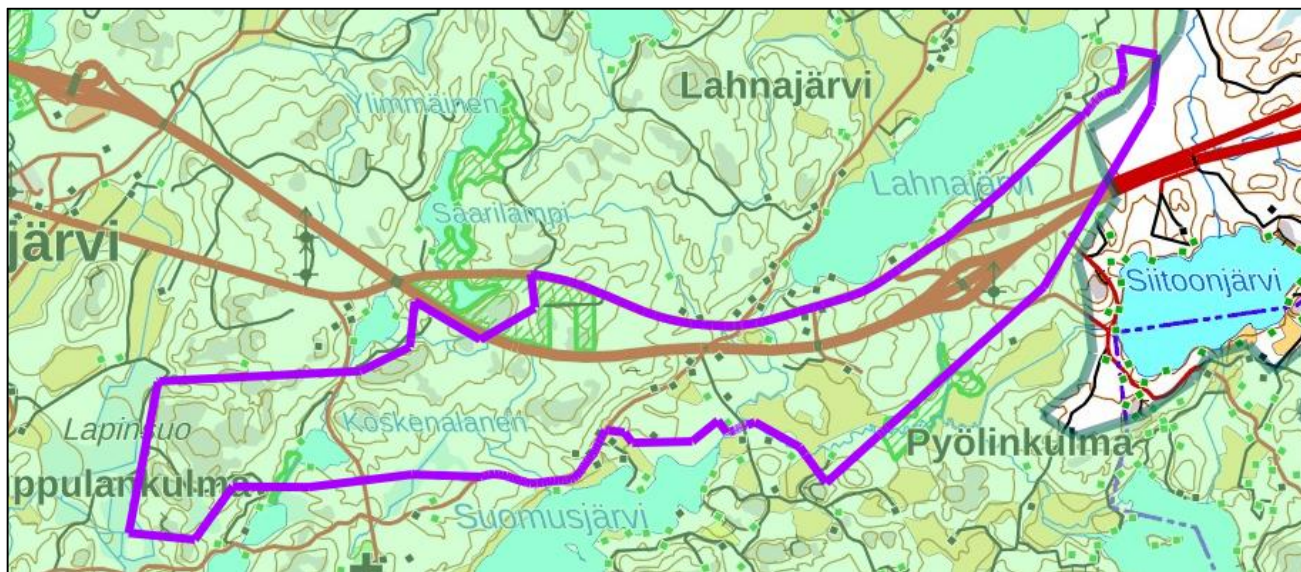
LUONTOKOhteet		
SL	Koitonkorven luonnonsuojelu-alue (YSA206962)	Kohteella on runsaslahopuustoista kangasmetsää, kallio- ja lähteikköalue sekä punonvarsimetsää. Alueella on ikääntyvää puustoa, lahopuuta, keloja ja myrskykaatoja. Alueella on havaittu liito-oravan jätöksiä ja saukkoja. Päätös: Luonnonsuojelulaki 10 §, 21 §, 24 §, 61 § ja 70 §/VARELY 15.5.2012. VARELY/324/07.01/2012. METSO-ohjelman kohde.
luo-1	Verkkoperhosen potentiaalinen elinympäristö (luontokohde 1)	Verkkoperhosen potentiaalinen elinympäristökohde. Hakkuuaukea, jolla kasvaa kangasmaistikkaa.
luo-2	Liito-oravan mahdollinen elinympäristö (luontokohde 2)	Alue, jolla sijaitsee luonnonsuojelulain perusteella suojeltuja mahdollisia liito-oravan lisääntymis- tai levähdyspaikkoja sekä muita luontoarvoja. Alueella sijaitsee mosaikkimaisesti liito-oravalle hyvin soveltuvaa elinympäristöä. Vuoden 2017 luontoselvityksissä alueelta tunnistettiin liito-oravan elinpiiri. Vuonna 2019 laaditussa luontoselvityksessä alueelta ei havaittu jälkiä liito-oravan esiintymisestä. Alueelta ei ole tunnistettu pesäpuita.
sl	Luonnonmuistomerkki	Suojeltu luonnonmuistomerkki, Rotomänty

KULTTUURIPERINTÖKOhteet		
Kaavamerkintä	Nimi (tunnus)	Kuvaus
hat	Kekkosentie	Historiallisesti arvokas tielinjaus Kekkosentie (maantie 1872) on osa keskiaikaista Viipurista Turkuun johtanutta maantietä. Hiekkatiellä on paikallishistoriallisia kulttuuriarvoja.
s-1	Ylipryki (1000020389)	Muu kulttuuriperintökohde Laajan metsäisen mäki alueen kaakkoisrinteellä on matalaa ja melko vaatimattomaa kivaitamaista rakennelmaa, kaikkiaan noin 75 metrin pituisella matkalla. Erityisesti kivirivin pohjoisosa on varsin vahvan sammaleen ja karikkeen peitossa, eteläpäässä näyttää siltä kuin ladelman olisi jollain tavalla myöhemmin korjailtu ja kiviä liikuteltu paikoiltaan. Ladelman eteläosassa on myös käytetty hyväksi kalliion luontaisia muotoja ja paikalla olevia kiviä. Rakennelma ei ole täysin yhtenäinen ja katkeamaton, vaan se on joistakin kohdin rauennut tai katkennut. Alueesta tehdyssä maisemahistoriakartassa, joka perustuu vuoden 1778 isojakokarttaan, ei tällä kohtaa ole mitään merkintöjä vanhasta maankäyttöhistoriasta. Koska ladelman sijaintipaikka on metsämaastossa näinkin korkealla, tulee mieleen lähinnä jonkinlaiseen laiduntamiseen liittyvä funktio. Tällöin kivet olisi voitu nostaa ikään kuin perustaksi esimerkiksi jonkinlaiselle puu-, riuku- tai piikkilanka-aidalle; yksistään näin matala aita ei varmaankaan olisi estänyt eläimiä liikkumasta paikasta toiseen. Laiduntamistulkintaan saattaisi viitata myös ladelman läheisyydessä, siitä noin 30 metrin päässä, sijaitseva lähde. Rakennelmaa ei kuitenkaan voida luokitella varsinaisesti muinaismuistolain (295/63) tarkoittamaksi muinaisjäännekseksi.
sr-3	Tupamäki	Tupamäki on vuonna 1930 valmistunut puurakenteinen yhden asunnon talo, jota on korjattu vuodesta 1971, vanha ilme säilyttäen. Pihapiirissä on navetta 1940-luvulta ja sauna (1971). Rakennusryhmä on rakennushistoriallisesti, historiallisesti ja ympäristöllisesti arvokas. Pihapiiri on SARA KUM-inventoinnissa arvotettu maisemallisesti arvokkaaksi.



Luonto- ja kulttuuriperintökohteiden sijainti kartalla

VESISTÖKOhteet	
Nimi (tunnus)	Kuvaus
Kiskonjoen-Perniönjoen vesistö (suojeltu valuma-alue, MUU020025)	<p>Suojeltu valuma-alue</p> <p>Kiskonjoen - Perniönjoen vesistöalue koostuu kahdesta jokisysteemistä, Kiskonjoesta ja siihen laskevasta Perniönjoesta. Alue rajoittuu länsipuolella Uskelanjokeen ja itäpuolella Karjaanjoen vesistöön. Kiskonjoen - Perniönjoen vesistöalue on Varsinais-Suomen runsasjärvisin vesistöalue. Valuma-alueesta on noin 70 % metsää, mistä suurin osa keskittyy Kiskonjoen valuma-alueelle. Peltoalaa on verrattain vähän, ja suurin osa siitä sijaitsee Perniönjoen valuma-alueen puolella. Vesistöalue jaetaan seitsemään osa-alueeseen. Vesistöalue alkaa pohjoisesta Kiikalan karuilta harjualueilta, Aneriojärven osa-alueelta, jatkuen idästä Kurkelanjoen osa-alueelta Kurkelanjokea ja osittain lännestä Hirsijärven osa-alueelta Toijanjokea pitkin vesistöalueen keskusjärveen, Kiskon Kirkkojärveen. Kirkkojärven osa-alueelta vedet laskevat Kiskonjoen osa-alueen läpi pitkin Kiskonjokea. Alajuoksulla Kiskonjokeen yhtyy Perniönjoki tuoden vettä Perniönjoen osa-alueelta ja siihen Asteljokea pitkin laskevasta Asteljoen osa-alueelta. Vesistöalueen vedet laskevat mereen Kiskonjoen ja Perniönjoen suistoalueella Särkisalon Hakkalanlahdella. Vesistöalueen suurin järvi, Enäjärvi, sijaitsee Kurkelanjoen osa-alueella. Vesistöalueen keskiosan järvet Hirsijärvi, Iso-Kisko ja Kirkkojärvi ovat säännösteltyjä. Iso-Kiskoa ja Kirkkojärveä säännöstellään Kiskonjoen Koskenkoskessa sijaitsevan voimalaitoksen vesivoiman turvaamiseksi. Kiskonjoen-Perniönjoen vesistöalue on yksi harvoista etelärannikkolammme sijaitsevista jokivesistöistä, jossa on jäljellä vielä melko luonnontilaisia osia ja sen merkitys virkistyskäytölle tiheään asutussa Lounais-Suomessa on erityisen arvokas. Vesistöalueen kirikkaat latvavedet, lukuisat erämaalammet, paikoin luonnontilaiset puro-osuudet ja eräät kosket ovat kaikki lajissaan arvokkaita luontokohteita ja ainutlaatuisia Varsinais-Suomessa. Arvokkaat lintuvedet sekä vesistöalueeseen liittyvät luonnontilaiset suot tuovat oman tärkeän lisänsä vesistöalueen luontoon. Vesiluonnon monipuolisuus heijastuu myös alueen eläimistöön ja kasvistoon, jotka täydentävät kokonaisuutta.</p> <p>Päätös</p> <p>Kiskonjoen-Perniönjoen vesistö on valittu maa- ja metsätalousministeriön asettaman suojeluvesityöryhmän mietinnössä (Komiteamietintö 1977), ympäristöministeriön asettaman vesistöjen erityissuojelutyöryhmän mietinnössä (1992) ja pohjoismaisen ministerineuvoston raportissa (1990) erityissuojelua kaipaavaksi vesistöksi. Kiskonjoki kuuluu Varsinais-Suomen Natura-alueisiin ja Kiskonjoen-Perniönjoen vesistöalueella on myös monia erillisiä arvokkaita Natura-kohteita, kuten Kiikalan kuuluisa lintujärvi Omenajärvi. Koskiensuojelulain (35/1987) nojalla Kiskonjoen-Perniönjoen vesistöön ei saa myöntää vesilaissa tarkoitettua lupaa uuden vesivoimalaitoksen rakentamiseen.</p>



Suojeltu valuma-alue vihreällä rasterilla.