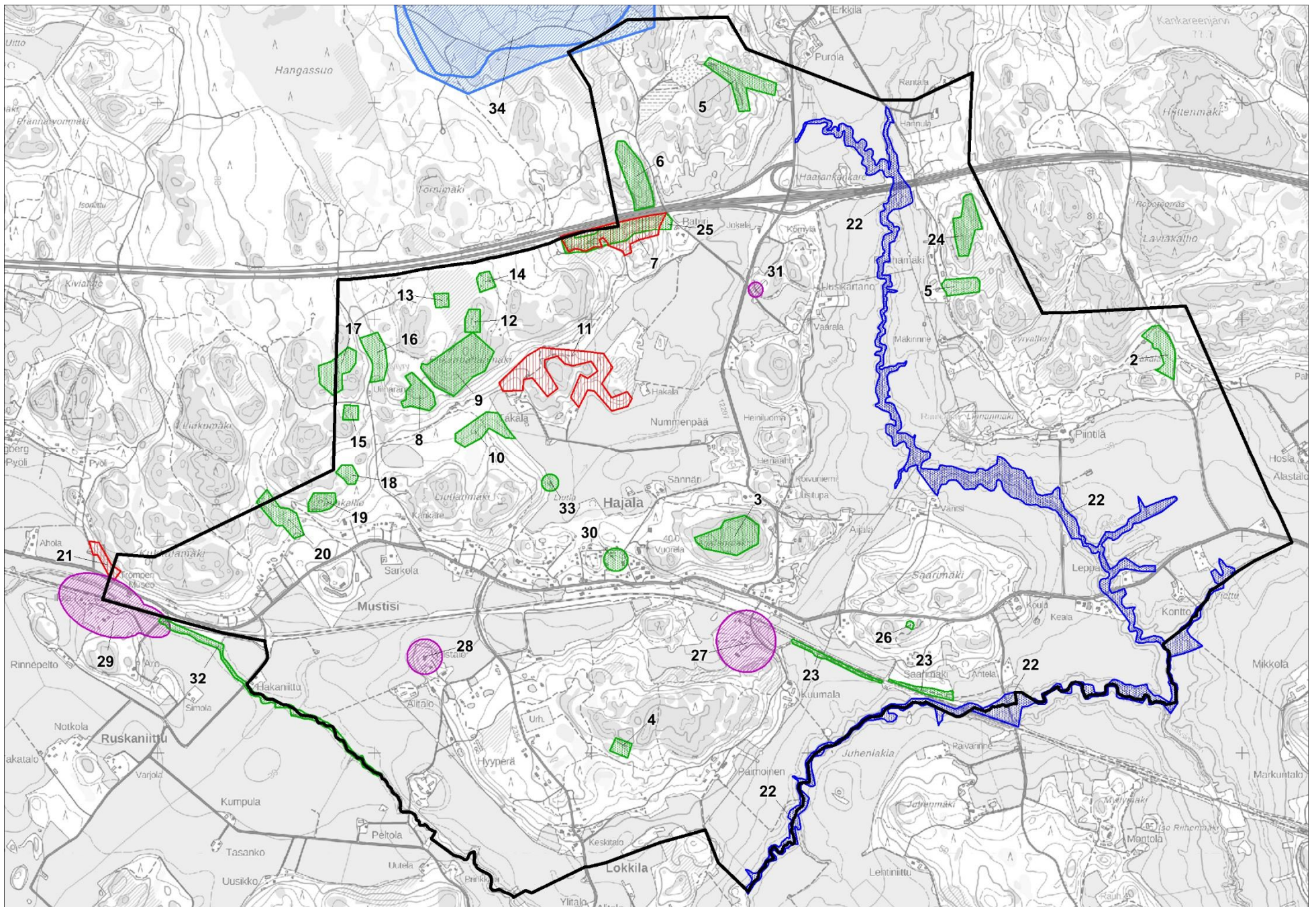


LUONTOKOHDELUETTELO



- Kaava-alueen raja
 Pohjavesialue, E-luokka
Luontokohteet
 Luonnonmonimuotoisuuskohde
 Mahdollinen lepakkokohde
 Uhanalainen luontotyyppi
 Liito-oravan elinympäristö

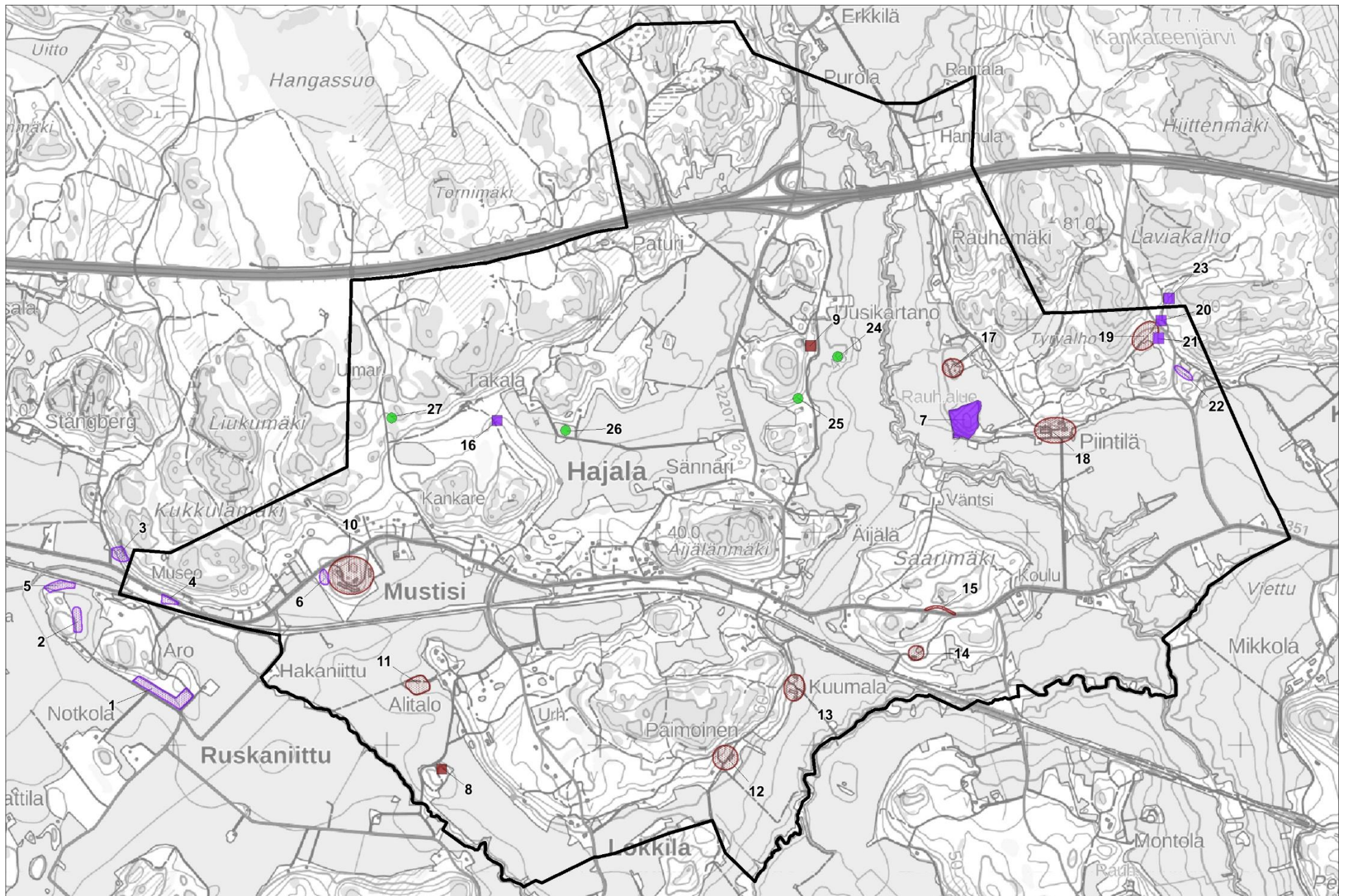
Lähteet:

Hajalan kyläleiskaavan luontoselvitys, Luonto- ja ympäristötutkimus Envibio Oy 2014
 Helsinki-Turku nopean junayhteyden hankekokonaisuuden YVA ja sen selvitykset, Väylävirasto
 Virtavesien kunnostushankkeen loppuraportti 2015, Valonia, Janne Tolonen 2016
 Valonia, Janne Tolonen, sähköposti 14.10.2020 koksien Kealanojan ja Lökkilanjoen suojeluperusteita
<https://www.luke.fi/tietoa-luonnonvaroista/kalat-ja-kalatalous/kalavarat/taimen/suomenlahden-meritaimen/>
<http://paikkatieto.ymparisto.fi/lapio/latauspalvelu.html>

LUONTOKOHDELUETTELO

Nro	Luontoselvi- tyksen nro	Kohdetyyppi	Lisätietoja	Kaava- merkinä
1	3.21	Luonnonmoni- muotoisuuskohde	Mahdollinen metsälaki 10 §:n kohde: Rauhamäen norolaaksi. Alueelta on aiempia liito-oravahavaintoja ja paikka on yhä lajille sopiva.	luo-2 1
2	2.18	Luonnonmoni- muotoisuuskohde	Mahdollinen metsälaki 10 §:n kohde: Takalan lehtolaikku.	luo-2
3	3.6	Luonnonmoni- muotoisuuskohde	Mahdollinen metsälaki 10 §:n kohde: Äijälänmäki. Rajaus sisältää metsälakikohteen suojaväyhykkeineen.	MY
4	3.2 ja 8.5	Luonnonmoni- muotoisuuskohde	Mahdollinen metsälaki 10 §:n kohde: Paimoisen jyrkänne ja louhikko. Kohteessa mahdollinen lepakoiden päiväpiilo.	luo-2
5	3.1 ja 8.5	Luonnonmoni- muotoisuuskohde	Mahdollinen metsälaki 10 §:n kohde: Kydön jyrkänne ja saniaiskorpi-noro-juotti. Kohteessa mahdollinen lepakoiden päiväpiilo.	luo-2
6	3.3 ja 8.5	Luonnonmoni- muotoisuuskohde	Mahdollinen metsälaki 10 §:n kohde: Paturin kalliomännikkö. Kohteessa mahdollinen lepakoiden päiväpiilo.	luo-3
7	8.1	Liito-oravan reviiri	Yksityinen luonnonsuojelualue. Paturin liito-oravareviiri. Päällekkäinen kohteen 25 kanssa. Liito-oravan papanoita löytyi useiden haapojen tyviltä. Kaavoituksessa tulee myös huolehtia olemassa olevien liikkumisyhteyksien säilymisestä. Kaavakartalla kohteet 7 ja 25 on yhdistetty.	luo-2/luo-1
8	3.5	Luonnonmoni- muotoisuuskohde	Mahdollinen metsälaki 10 §:n kohde: Myllytyryn itäpuolen kallio. Kaavakartalla kohteet 8, 12 ja 14 on yhdistetty kohteeseen 9.	luo-3
9	3.4	Luonnonmoni- muotoisuuskohde	Mahdollinen metsälaki 10 §:n kohde: Pitkänpaltanmäki. Kaavakartalla kohteet 8, 12 ja 14 on yhdistetty kohteeseen 9.	luo-3
10	3.19	Luonnonmoni- muotoisuuskohde	Mahdollinen metsälaki 10 §:n kohde: Takalan puro ja metsäluhta.	luo-3
11	8.2	Liito-oravan reviiri	Takalan liito-oravareviiri. Liitekarttaan merkitty reviiri tulisi jättää kokonaisuudessaan rakentamatta ainakin siihen asti, kunnes reviirin todellinen laajuus on kunnolla mahdollista selvittää kevätikaan. Kaavoituksessa tulee myös huolehtia olemassa olevien liikkumisyhteyksien säilymisestä.	luo-1
12	3.9	Luonnonmoni- muotoisuuskohde	Mahdollinen metsälaki 10 §:n kohde: Pitkänpaltanmäen kivikko. Kaavakartalla kohteet 8, 12 ja 14 on yhdistetty kohteeseen 9.	luo-3
13	3.12	Luonnonmoni- muotoisuuskohde	Mahdollinen metsälaki 10 §:n kohde: Pitkänpaltanmäen pohjoispuolen nevalaikku. Inventoitu. Kohde on hakkuuaukon keskellä ja sen ympäristöä ojitettu. Vesitalous muuttunut.	-
14	3.10	Luonnonmoni- muotoisuuskohde	Mahdollinen metsälaki 10 §:n kohde: Pitkänpaltanmäen pohjoispuolen kivikko. Kaavakartalla kohteet 8, 12 ja 14 on yhdistetty kohteeseen 9.	luo-3
15	3.11	Luonnonmoni- muotoisuuskohde	Mahdollinen metsälaki 10 §:n kohde: Myllytyryn lounaispuolen nevalaikku.	luo-2
16	3.14	Luonnonmoni- muotoisuuskohde	Mahdollinen metsälaki 10 §:n kohde: Myllytyryn korpi.	luo-2
17	3.16	Luonnonmoni- muotoisuuskohde	Mahdollinen metsälaki 10 §:n kohde: Myllytyryn lounaispuolen sarakorpi ja länsipuolen korpilaikku. Inventoitu.	-
18	3.17	Luonnonmoni- muotoisuuskohde	Mahdollinen metsälaki 10 §:n kohde: Pirunkallion koillispuolen korpi. Inventoitu.	-
19	3.8	Luonnonmoni- muotoisuuskohde	Mahdollinen metsälaki 10 §:n kohde: Pirunkallio.	luo-2
20	3.22	Luonnonmoni- muotoisuuskohde	Mahdollinen metsälaki 10 §:n kohde: Mustisin pohjoispuolen noro.	luo-2
21	8.3	Liito-oravan reviiri	Kukkulanmäen länsirinteen liito-oravareviiri. Liitekarttaan merkitty liito-oravan reviiri tulisi jättää kokonaan rakentamatta ja kaavoituksessa tulee huolehtia olemassa olevien liikkumisyhteyksien säilymisestä pohjoiseen ja itään.	luo-1
22	6.2	Uhanalainen luontotyyppi	Kealanoja – Lökkilanjoki. Äärimmäisen uhanalainen luontotyyppi, savimaiden purot ja joet. Vesistöissä esiintyy myös erittäin uhanalainen merivaeltainen taimenkanta. Molempien jokien varsilla on vaihtelevan levyiset niitty-, pensaikko- tai metsävyöhykkeet, joilla suuri merkitys mm. linnuston pesimäpaikkoina. Merkittäviä ovat myös purojen varsien harmaaleppä-tuomi-valtaiset lehdot ja lehtopensaikot.	MA
23	6.1	Luonnonmoni- muotoisuuskohde	Radanvarren kedot Saarimäen talon kohdalla. Silmällä pidettävä ketoneilikka kasvaa niukkana Saarimäen talon eteläpuolella radan pohjoispuolen kedolla. Keto on hoidon tarpeessa: erityisesti pajuja pitäisi raivata ketolaikkujen reunoilta.	luo-3
24	3.7	Luonnonmoni- muotoisuuskohde	Mahdollinen metsälaki 10 §:n kohde: Rauhamäen kalliot.	luo-3
25	3.20	Luonnonmoni- muotoisuuskohde	Yksityinen luonnonsuojelualue. Mahdollinen metsälaki 10 §:n kohde: Paturin noro ja ruohokorpi. Päällekkäinen kohteen 7 kanssa. Alueella erityisesti suojeltava harsosammal ja alueellisesti uhanalainen lehtohavusammal, molemmat esiintyvät lähteisillä paikoilla. Kaavakartalla kohteet 7 ja 25 on yhdistetty.	luo-2/luo-1 sl/25
26	3.13	Luonnonmoni- muotoisuuskohde	Mahdollinen metsälaki 10 §:n kohde: Saarimäen nevalaikku. Inventoitu. Jäänyt hakkuualueelle, vesitalous muuttunut.	-
27	YVA	Lepakkokohde	Mahdollinen luokan I lepakkokohde.	-
28	YVA	Lepakkokohde	Mahdollinen luokan I lepakkokohde.	-
29	YVA	Lepakkokohde	Mahdollinen luokan I lepakkokohde.	-
30	YVA	Direktiivilaji	Luontodirektiivin liitteiden IV tai II laji. Mikäli kyseessä on liito-oravakohde, se on väärässä paikassa. Luontoselvityksessä sitä ei enää löytynyt.	-
31	8.5	Lepakkokohde	Mahdollinen lepakoiden päiväpiilo.	-
32	6.2	Luonnonmoni- muotoisuuskohde	Lökkilanjoki. Jokivarsilla on vaihtelevan levyiset niitty-, pensaikko- tai metsävyöhykkeet, joilla suuri merkitys mm. linnuston pesimäpaikkoina. Merkittäviä ovat myös purojen varsien harmaaleppä-tuomi-valtaiset lehdot ja lehtopensaikot.	MA
33	Maastokartta	Vesilakikohde	Mahdollinen vesilain mukainen kohde, Liutlan lähde. Lähteen ympärille on rakennettu puukehikko. Lähde on toiminut aikanaan karjanjuottopaikkana.	luo-2
34	SYKE	Pohjavesialue, E- luokka	Hiittenmäen E-luokan pohjavesialue, jonka pohjavedestä pintavesi- tai maaekosysteemi on suoraan riippuvainen.	MA

LUETTELO MUINAISJÄÄNNÖSINVENTOINNIN KOHTEISTA



▭ Kaava-alueen raja

Arkeologiset kohteet

- Kiinteä muinaisjäännös - kohde
- ▭ Kiinteä muinaisjäännös - alue
- ▨ Kiinteä muinaisjäännös - alueen osa
- Kulttuuriperintö - kohde
- ▨ Kulttuuriperintö - alueen osa
- Inventoitu kohde - ei arkeologista arvoa

Lähteet:

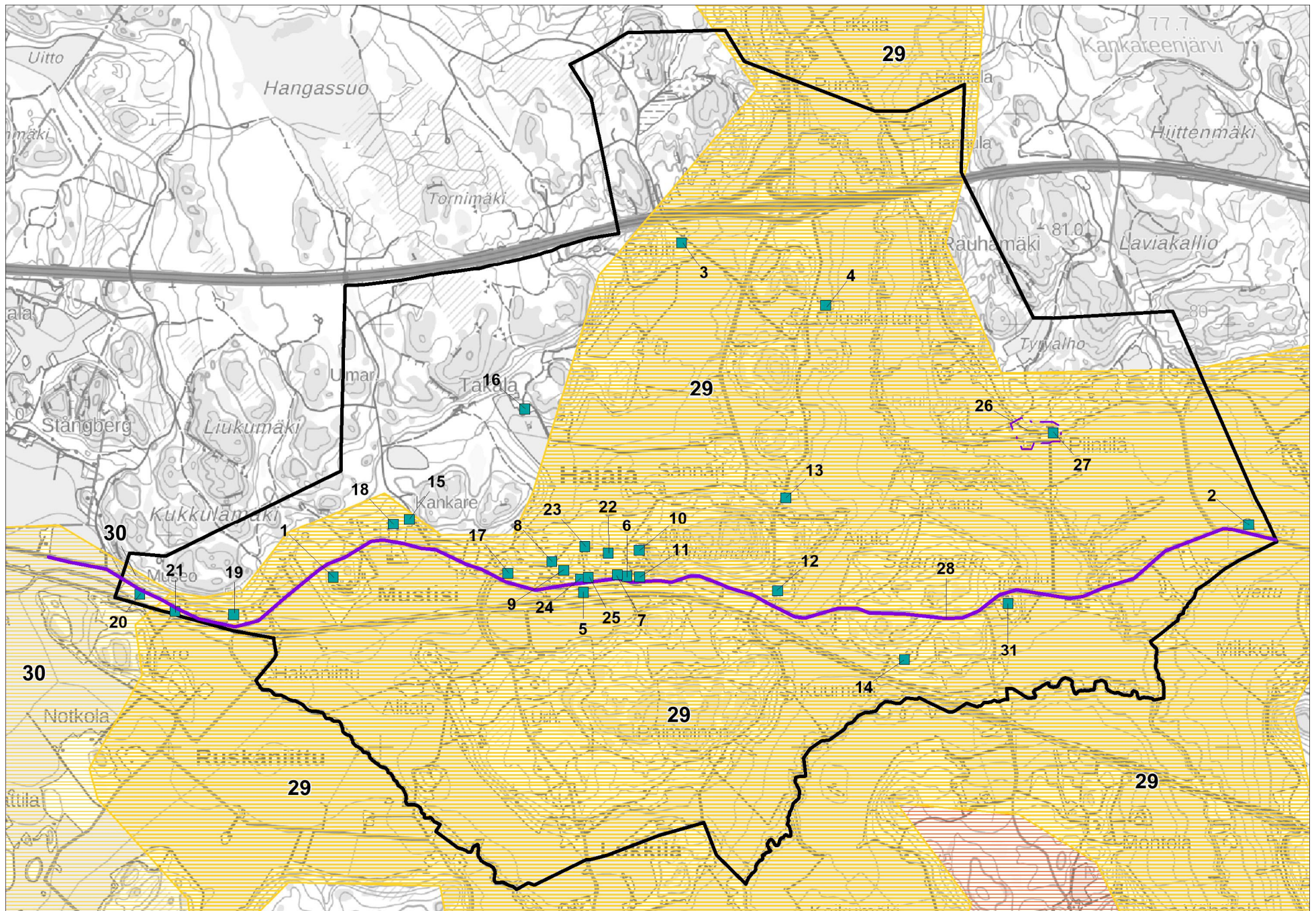
Hajalan kaava-alueen arkeologinen inventointi 30.4.-6.5.2019, Oy Sigillum Ab, Hanna-Maria Pellinen
Muinaisjäännösrekisteri, Museovirasto

https://www.kyppi.fi/palveluikkuna/mjreki/read/asp/r_default.aspx

LUETTELO MUINAISJÄÄNNÖSINVENTOINNIN KOHTEISTA

Nro	Rekisteritunnus	Kohteen nimi	Ajoitus	Tyyppi	Kohdeluokka	Kuvaus	Arkeologisen selvityksen sivu	Maakunta-kaavan kohde	Kaava-merkintä
1	73010004	Aro	Kivikausi	Asuinpaikat	Kiinteä muinaisjäännös	Mikkola 1998. KAAVA-ALUEEN ULKOPUOLELLA.	10 - 11	sm034	-
2	73010005	Ilola Yläpelto	Kivikausi	Asuinpaikat	Kiinteä muinaisjäännös	Mikkola 1998. KAAVA-ALUEEN ULKOPUOLELLA.	10 - 11	sma005	-
3	73010007	Portaanpää	Kivikausi	Asuinpaikat	Kiinteä muinaisjäännös	Mikkola 1998. KAAVA-ALUEEN ULKOPUOLELLA.	10 - 11	sm024	-
4	73010008	Väljälä	Kivikausi	Asuinpaikat	Kiinteä muinaisjäännös	Mikkola 1998	10 - 11	sm027	sm
5	73010009	Ahola	Kivikausi	Asuinpaikat	Kiinteä muinaisjäännös	Mikkola 1998. KAAVA-ALUEEN ULKOPUOLELLA.	10 - 11	sma005	-
6	73010010	Kunnalliskoti	Kivikausi	Asuinpaikat	Kiinteä muinaisjäännös	Mikkola 1998	10 - 11	sm025	sm
7	73010034	Linnamäki	Ajoittamaton	Mahdollinen linnavuori, puolustusvarustukset	Kiinteä muinaisjäännös	Mahdollinen linnavuori. Tarkastuksissa paikalta ei ole havaittu mitään rakenteita. Topografisesti paikka on sopiva vartio- tai linnavuoreksi. Epävarma muinaisjäännös. Mikäli Piintilän Linnamäki on todella vanha puolustusvarustus, se ajoittuisi mitä luultavimmin nuoremmalle rautakaudelle (800-1200), mutta todisteet sen muinaisjäännösstatuksesta rajoittuvat toistaiseksi mäen nimeen.	14 - 16	-	SM
8	1000009580	Hyyperä	Historiallinen aika	Asuinpaikat, yksinäistalot	Kulttuuriperintökohde	Keskiaika. Ns. ruotsalaisen oikeuden kylät ovat syntyneet aikaisintaan 1300-luvulla, mutta ovat kaikki olleet olemassa viimeistään 1500-luvulla. Hyyperä tai Hyyperä tunnetaan maakirjoista vuodesta 1556 alkaen. Se on aiemmin Paimioon kuulunut yksinäistila, joka on toiminut sotilasvirkatalona.	25 - 29	sm069	sm
9	1000009583	Alakytö (Kytö), Ylimmäinen	Historiallinen aika	Asuinpaikat, kyläpaikat	Kulttuuriperintökohde	Keskiaika. Kytö on ruotsalaisen oikeuden kylä ja ajoittuneen näin aikaisintaan 1300-luvulle. Jo 1500-luvun puolivälissä Kydön kylässä on kuitenkin ollut kolme taloa. Alakytö ilmaantuu karttoihin 1780-luvulla isojaon myötä. Tuolloin siellä oli jo kaksi taloa, Alimmainen ja Ylimmäinen, sekä yksi torppa. Alakydön kaksi taloa säilyvät 1900-luvulle saakka, jolloin ensin tyhjeni Alimmainen ja sen tontti otetaan viljelykäyttöön. Ylimmäisen tontilla on edelleen säilynyt yksi vanha rakennus. Maakuntakaavassa osoitettu Alakydön Alimmainen 1000009583 on tutkittu ja todettu hävinneeksi. Ylimmäinen on tonttimaalla.	49 - 53	sm072	-
10	-	Hajala, Perälä	Historiallinen aika	Asuinpaikat, kyläpaikat	Kulttuuriperintökohde, keskiaika - uusi aika	Keskiaika - uusi aika. Ns. ruotsalaisen oikeuden kylät ovat syntyneet aikaisintaan 1300-luvulla, mutta ovat kaikki olleet olemassa viimeistään 1500-luvulla. Hajala tunnetaan maakirjoista vuodesta 1556 alkaen ja se periytyy viimeistään 1400-luvun lopulle. Hajalan talon lisäksi kylämäellä on sijainnut toinenkin viimeistään 1500-luvulle periytyvä talo, Perälä. Maakuntakaavassa	17 - 20	-	-
11	-	Mustinen (Mustisi)	Historiallinen aika	Asuinpaikat, kyläpaikat	Kulttuuriperintökohde	Keskiaika. Ns. ruotsalaisen oikeuden kylät ovat syntyneet aikaisintaan 1300-luvulla, mutta ovat kaikki olleet olemassa viimeistään 1500-luvulla. Mustisi esiintyy maakirjassa vuodesta 1556 ja periytyy aikaisintaan 1300-luvulle ja viimeistään 1400-luvulle. Sen sijainti on pysynyt suunnilleen samana ainakin 1600-luvun puolivälissä saakka.	21 - 24	-	-
12	-	Paimoinen	Historiallinen aika	Asuinpaikat, yksinäistalot	Kulttuuriperintökohde	Keskiaika. Varhaisimpia ns. suomalaisen oikeuden yksinäistaloja. Voi ajoittua 1200-luvulle tai varhaisemmaksi. Paimoinen periytyy 1200-luvulle tai jopa vanhemmaksi. Potentiaalinen rautakautinen löytöalue.	30 - 34	-	-
13	-	Kuumala	Historiallinen aika	Asuinpaikat, yksinäistalot	Kulttuuriperintökohde	Keskiaika. Varhaisimpia ns. suomalaisen oikeuden yksinäistaloja. Kuumala on ainakin 1200-luvulle periytyvä suomalaisen oikeuden talo. Potentiaalinen rautakautinen löytöalue.	35 - 38	-	-
14	-	Saarimäki	Historiallinen aika	Asuinpaikat, yksinäistalot	Kulttuuriperintökohde	Keskiaika. Varhaisimpia ns. suomalaisen oikeuden kylä/yksinäistaloja. Voi ajoittua 1200-luvulle tai varhaisemmaksi. Potentiaalinen rautakautinen löytöalue.	39 - 42	-	-
15	-	Saarimäki, Suuri rantatie	Historiallinen aika	Kulkuväylät, tienpohjat	Kiinteä muinaisjäännös	Suuri rantatie eli vanha Turuntie. Vanha tienpohja (n. 140 m), joka on merkitty katkoviivalla vuoden 1964 peruskartassa, lähtee idässä Saarimäen talon liittymän kohdalta. Siitä länteen mäen laella se yhtyy nykyiseen tielinjaan. Yhtymäkohdassa on säilynyt vanhaan tiehen liittyvä kivirakenne, siltarumpu, jossa on noin viisimetrisen kivikate tien leveys suunnassa. Rakennus on selvästi havaittavissa länsireunalta.	60 - 64	-	sm
16	-	Takala, Liutlanmäki	Historiallinen aika	Työ- ja valmistuspaikat, vesimyllyt	Kulttuuriperintökohde / kiinteä muinaisjäännös	Pienen puron kaakkoispuolella on jäljellä selvää patovallia ainakin viiden metrin pituudelta. Muuta myllyrakenteeseen viittaavaa ei paikalla havaittu.	95 - 96	-	sm
17	-	Piintilä, Kalliola	Historiallinen aika	Asuinpaikat, torpanpaikat	Kulttuuriperintökohde	Piintilä on ollut ratsutila ja Kalliola oli tilan ratsusotilaalleen lohkomaa torppa. Torpanpaikka on autoitunut vasta 1900-luvun jälkipuolella ja näkyvät säilyneet rakenteet ovatkin enimmäkseen valettuja betoniperustoja.	-	-	-
18	201630 (rakrek)	Piintilä	Historiallinen aika	Asuinpaikat, yksinäistalot	Kulttuuriperintökohde (vanha päärak. suojeltu rakennuslailla 2.12.1981)	Keskiaika. Keskiaikaan periytyvä ns. ruotsalaisen oikeuden yksinäistalo. Päärakennuksen kerrotaan olevan Nils Mejbomin rakennuttama 1680-luvulla. 1700-luvun kuluessa rakennusta korotettiin kaksi-kerroksiseksi. Uudempi päärakennus on vuodelta 1850, lisäksi pihan kolmannessa asuinrakennuksessa on vanha leivintupaosa. Vanha päärakennus on suojeltu rakennuslailla 2.12.1981.	43 - 48	-	sr-1 (28)
19	-	Piintilä, Takala	Historiallinen aika	Asuinpaikat, torpanpaikat	Kulttuuriperintökohde	Piintilän ratsutilan torppa. Asuinrakennus on pystyssä, muista rakennuksista jäljellä on enää kivijalkoja.	58 - 59	-	-
20	-	Kankare 2	Historiallinen aika	Työ- ja valmistuspaikat, vesimyllyt	Kulttuuriperintökohde / kiinteä muinaisjäännös	1700-luvun lopulla purossa on ollut kaksi tai kolme peräkkäistä myllypaikkaa. Alueella on säilynyt myllyn toimintaan liittyviä rakenteita, mm. patomainen osa ja tukirakenteita. Myllyistä ei ole jäljellä jäänteitä.	71 - 73	-	sm
21	-	Kankare 3	Historiallinen aika	Työ- ja valmistuspaikat, vesimyllyt	Kulttuuriperintökohde / kiinteä muinaisjäännös	1700-luvun lopulla purossa on ollut kaksi tai kolme peräkkäistä myllypaikkaa. Alueella on säilynyt myllyn toimintaan liittyviä rakenteita, mm. kiviperusta, patorakennelmia ja tukirakenteita.	74 - 77	-	sm
22	-	Kankare 4	Historiallinen aika	Työ- ja valmistuspaikat, vesimyllyt	Kulttuuriperintökohde / kiinteä muinaisjäännös	1700-luvun lopulla purossa on ollut kaksi tai kolme peräkkäistä myllypaikkaa. Tämä kohde vaikuttaa muita alueen myllypaikkoja tuhoutuneemmalta, alueella ei näy yhtään selvää säilynyttä rakennetta.	78 - 80	-	-
23	-	Kankare 1	Historiallinen aika	Työ- ja valmistuspaikat, vesimyllyt	Kulttuuriperintökohde / kiinteä muinaisjäännös	1700-luvun lopulla purossa on ollut kaksi tai kolme peräkkäistä myllypaikkaa. Alueella on säilynyt myllyn toimintaan liittyviä rakenteita, mm. melko kookas maansekainen patovalli ja tukirakenteita. Pato saattaa rakenteidensa puolesta edustaa Kankareen myllyalueen vanhempaa rakennusvaihtetta. KAAVA-ALUEEN ULKOPUOLELLA.	69 - 70	-	-
24	1000009583	Alakytö (Kytö), Alimmainen	Historiallinen aika (keskiaika)	Asuinpaikat, kyläpaikat	Kulttuuriperintökohde	HÄVINNYT. Keskiaika. Kytö on ruotsalaisen oikeuden kylä ja ajoittuneen näin aikaisintaan 1300-luvulle. Jo 1500-luvun puolivälissä Kydön kylässä on kuitenkin ollut kolme taloa. Alakytö ilmaantuu karttoihin 1780-luvulla isojaon myötä. Tuolloin siellä oli jo kaksi taloa, Alimmainen ja Ylimmäinen, sekä yksi torppa. Alakydön kaksi taloa säilyvät 1900-luvulle saakka, jolloin ensin tyhjeni Alimmainen ja sen tontti otetaan viljelykäyttöön. Alakydön Alimmaisen talon tontti on raivattu viljelykäyttöön.	49 - 53	-	-
25	-	Heiniluoma	Historiallinen aika	-	-	Nykyisen Heiniluoman ja entisen Kaunelan talon pohjoispuolella rinteessä on neljä kellarikuoppaa, joista kaksi kivirakenteista mutta holvaamatonta. Talon ajoituksen perusteella nämä ovat peräisin kuitenkin vasta 1800-luvulta, eikä tontilla ole ollut varhaisempaa asutusta.	97 - 98	-	-
26	-	Takala, Hannula	Kivikausi	-	-	Paikalta on löydetty aiemmin kolme kourutaltoa. Kohdetta voi pitää löytöpaikkana, mutta ei selvänä asuinpaikka-alueena. Mikäli löydöt liittyvät asuinpaikkaan, kohde saattaa olla kynnössä tuhoutunut.	12	-	-
27	-	Myllytyry	Historiallinen aika	-	-	Hajalan uimalampi "Myllytyry", jonka eteläpuolella ollut eri aikoina 2-3 myllyä.	97 - 98	-	-

LUETTELO MAISEMAN JA RAKENNETUN KULTTUURIYMPÄRISTÖN KOHTEISTA



- Kaava-alueen raja
Kulttuuriympäristökohteet
 Suuri Rantatie
 Rakennettu kulttuuriympäristö - kohde
 Rakennettu kulttuuriympäristö - alue
 Valtakunnallisesti arvokas maisema-alue
 Maakunnallisesti arvokas maisema-alue

Lähteet

Varsinais-Suomen maakuntakaava ja sen aineistot
 Salon seudun maakunnallisesti arvokkaat maisema-alueet 2004
 Hajalan maisemaselvitys, Elisa Lindqvist 2014
 Hajalan rakennusinventointi 1940-60 rakennetuista rakennuksista, Elisa Lindqvist 2014
 RKY-aineisto, Museovirasto
 SARAUM-projektin 2001-2004 loppuraportti ja tiedostot, Varsinais-Suomen liitto

LUETTELO MAISEMAN JA RAKENNETUN KULTTUURIYMPÄRISTÖN KOHTEISTA

Nro	Kohteen nimi	Tyyppi	Arvotus	Kuvaus	MKK	Kaava-merkintä
1	Hajala I	Rakennus	Maakunnallinen	Yksinäistalo. Päärakennus 1927-28 (A. Gauffinin suunn. kunnalliskoti), vanha päärakennus n.1900, toiminut vanhustentalona ja ent. sairas- ja mielisairasosastona. Vanhainkoti 1969 (nyk ainoa vanhainkotikäyt.), navetta 1900-l, vaja.	sr 69	sr-2
2	Mutkanperä	Rakennusryhmä	Maakunnallinen	Talolan vahtitupa, radanvartijan asunto, myöhemmin VR:n taukotupana. Päärakennus 1899, navetta 1900/1914, sauna 1900/1915, kellari 1900-l.	sr 186	sr-2
3	Tenhola (Paturi)	Rakennusryhmä	Maakunnallinen	Päärakennus 1920-l, (huvila siiretty Karjalan kannakselta?) Kalustovaja ja ent. tiilitehdas, nyk. ankkala 1920-l, sauna 1986 ja tynnyrisauna 1975.	sr 273	sr-2
4	Uusitalo (Uusikartano)	Rakennusryhmä	Maakunnallinen	Osatalo. Päärakennus 1915, Emil Toivonen. Muutoksia 1962 ja 1978. Kalustovaja 1910-l, navetta 1960, kuivuri 1934, kuivuri 1985, makasiini 1980, makasiini, muonamiehen asunto ja navetta n1880-1920-l.	sr 275	sr-2
5	Hajalan asema (Pysäkki)	Rakennus	Maakunnallinen	Hajalan aseman asemarakennus 1904 Bruno Granholm, muutoksia 1960-l. Ratavartijan asuinrakennus 1900-l alusta. Ulkorakennuksia 1900-l alkupuolelta.	sr 335	sr-2
6	Päivärinta	Rakennus	Paikallinen	Rakennushistoriallisesti arvokas. Päärakennus 1925 (muutoksia 1992), navetta+sauna 1940-l - 1950-l.		sr-3
7	Ihala	Rakennusryhmä	Maisemallinen	Rakennushistoriallisesti arvokas. Päärakennus v.1935 (muutoksia 1970-l), sauna+liiteri 1935.		sr-3
8	Metsälä (Villa)	Rakennus	Maisemallinen	Rakennushistoriallisesti arvokas. Päärakennus 1910-20-l (muutoksia 1973), sauna 1950-60-l, autotalli 1980-l.		sr-3
9	Lepola	Rakennusryhmä	Maisemallinen	Rakennushistoriallisesti arvokas. Tammen ent. työväenasunto. Parituvallinen asuinrakennus 1905 . Navetta 1900-l alku, puuvaja/sauna, asuinrakennus Jukola 1800-l/1900-l, riihi 1800/1900-l.		sr-3
10	Vuorela (ent. seurojentalo)	Rakennus	Paikallinen	Rakennushistoriallisesti arvokas. Oy Halikon Vuorela. Seurojentalo 1936. Sisätilamuutoksia 1989. Pihalla ent. sauna/ulkokuone 1930-l ja kalustovaja 1980-90-l.		sr-3
11	Hajalan osuuskassa	Rakennus	Maisemallinen	Rakennushistoriallisesti arvokas. Hajalan osuuskassa, päärakennuksessa pankki ja asunto 1954 (tasakattoinen laajennusosa).		sr-3
12	Kaunela	Rakennusryhmä	Paikallinen	1940-luvun rakennus. Entinen mäkitupa. Nykyinen päärakennus lähes entisen paikalla, v. 1940 (aluksi tupa ja kamari; laajennettu myöhemmin; 1h, kuisti ja ikkunat v.1970.) Entisen vuokratilan rakennuskantaa. Asuinrakennuksen ulkonäkö muuttunut jonkin verran tehdyissä muutostöissä. Muutoin melko lähellä alkuperäistä asua.		sr-3
13	Uusitupa	Rakennusryhmä	Paikallinen	Rakennushistoriallisesti arvokas. Tammen ent. työväenasunto. Parituvallinen asuinrakennus 1905 . Navetta 1900-l alku, puuvaja/sauna, asuinrakennus Jukola 1800-l/1900-l, riihi 1800/1900-l.		sr-3
14	Saarimäki	Rakennusryhmä	Paikallinen	Rakennushistoriallisesti ja historiallisesti arvokas. Päärakennus 1800-l, navetta ennen 1920, kalustovaja, sauna, makasiini, kellari, riihi.		sr-3
15	Kankare	Rakennusryhmä	Historiallinen	Rakennushistoriallisesti arvokas. Ylöstalon torppa. Päärakennus rakennettu noin vuonna 1920 (muutoksia 1960-luvulla), sauna/puuliiteri/autotalli rakennettu 1960.		sr-3
16	Takala	Rakennus	Maisemallinen	Rakennushistoriallisesti arvokas. Takalan asuinrakennus on rakennettu 1944. Se on säilyttänyt alkuperäisen olemuksensa kunnostustöiden jälkeen.		sr-3
17	Kissala (Keskitalo)	Rakennusryhmä	Maisemallinen	Rakennushistoriallisesti ja historiallisesti arvokas. Entinen Kissalan torppa, sijaitsee 1780-l:n torpan paikalla. Päärakennus 1910-15 (peruskorjattu 1983-84), talli/navetta, sauna ja kellari 1900-luvun alusta. Melko alkuperäisenä säilynyt rakennuskokonaisuus.		sr-3
18	Kotipelto (Saarela)	Rakennus	Historiallinen	Rakennushistoriallisesti arvokas. Hajalan kartanon ent. muonamiesmökki noin vuodelta 1920. Pihalla myös saunarakennus.		sr-3
19	Kääntelä	Rakennusryhmä	Maisemallinen	Rakennushistoriallisesti arvokas. Päärakennus 1890-luvulta (rakennutt.seppä Kaarlo Tanner aik. Fredman). Muutoksia 1965-66 ja 1970-l, peruskorjaus 1992. Pihapiirissä puuvaja/aita 1920-30-l. Tästä lohotun Töykän tilan puolella oleva ent. sauna on tehty 1920-l.		sr-3
20	Trömperi	Rakennus	Valtakunnallinen	Pappilan torppa. Parituvallinen päärakennus 1600-l/1700-l. Talli/aita 1800-l/1900-l. Trömperinimi 1834 omistaja Strömbergin mukaan. Kestiekievaritoimintaa 1800-1900-luvuilla. Museoksi 1972. Kuuluu rakennetun ympäristön aluekokonaisuuteen sra 137. Rakennussuojelulaki.	sr 400	sr-1
21	Väljälä	Rakennus	Paikallinen	Suutarin torppa. Rakennushistoriallisesti arvokas. Ent.Pappilan Pitkäportaan torppa. Päärakennus 1700-l/1800-l (muutoksia 1991). Pihapiirissä kalustovaja/sauna/navetta n.1940.		sr-3
22	Tyynelä	Rakennus	Paikallinen	Rakennushistoriallisesti arvokas. Päärakennus 1927, navetta/vaja/sauna 1950-l.		sr-3
23	Lepola	Rakennus	Maisemallinen	Rakennushistoriallisesti ja historiallisesti arvokas. Päärakennus 1920-30 -l, kellari 1900-l ja huvimaja 1990-92.		sr-3
24	Kerhola	Rakennus	Paikallinen	Rakennushistoriallisesti arvokas. Päärakennus 1938. Sauna 1938. Päärakennuksessa toiminut Kerholan kauppa, joka lakkautettiin 1970-luvulla. Varastosta tehtiin asuntotiloja 1968-69. Liiketiloissa toimistopalvelu ja asiamiesposti.		sr-3
25	Huimala	Rakennusryhmä	Paikallinen	Rakennushistoriallisesti arvokas. Kauppa+asuinrakennus 1936. Puuvaja 1947-48 ja paja/autotalli 1947-48.		sr-3
26	Piintilän talouskeskus	Rakennusryhmä	Valtakunnallinen	Ratsutila. Paritupatyypinen vanha päärakennus 1680-l. Nykyinen päärakennus 1850-l. Useita muonamiesten asuinrakennuksia ja sahalaitos sekä talousrakennuksia 1800-1900-luvuilta. Valtakunnallisesti arvokas ympäristö.	srr 89	sr-1
27	Piintilä	Rakennus	Valtakunnallinen	Yksinäistalo vanhalla tontillaan. Paritupatyypinen vanha päärakennus 1680-l. Rakennussuojelulaki.	sr 418	sr-1
28	Suuri Rantatie	Historiallinen tie	Valtakunnallinen	Suuri Rantatie eli Vanha Turuntie välillä Trömperi-Halikko. Suuri Rantatie ympäröivine kulttuurimaisemineen.	sra 137	sr-1
29	Uskelan- ja Halikonjoen laakso	Maisema-alue	Valtakunnallinen	Uskelan- ja Halikonjoen laakson valtakunnallisesti arvokas maisema-alue	Kulttuuriympäristön tai maiseman kannalta tärkeä alue	ma-vk
30	Uskelan- ja Halikonjoen laakso	Maisema-alue	Maakunnallinen	Uskelan- ja Halikonjoen laakson valtakunnallisesti arvokkaan maisema-alueen laajennusalueet	Kulttuuriympäristön tai maiseman kannalta tärkeä alue	ma-mk
31	Hajalan koulu e. Saarimäen kansakoulu	Rakennus	Paikallinen	Vanhempi koulurakennus (Otto Dahl), joka käsitti kaksi luokkahuonetta sekä asunnon opettajalle, valmistui vuonna 1909. Ulkorakennus valmistui 1910-luvulla. Samaan pihapiiriin rakennettiin toinen koulurakennus (K. Rannisto) vuonna 1927. Rakennuksia on peruskorjattu vuonna 1953. Viimeinen saneeraus on tehty vuonna 2017.		sr-3